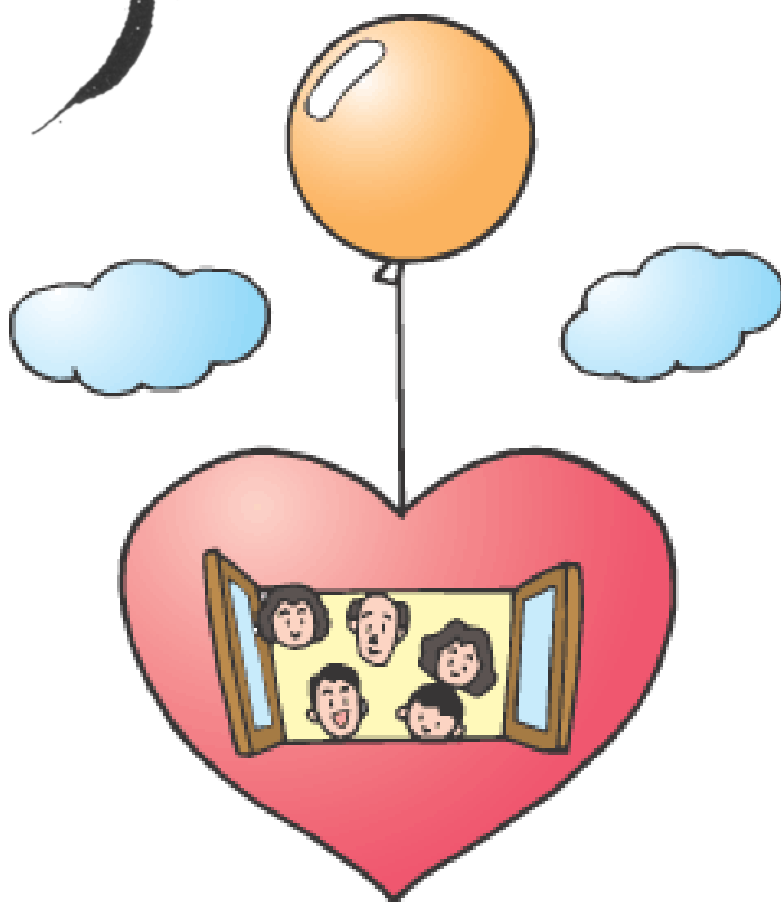


～ともに歩こう すてきな未来へ～

ゆう



## 女性電話相談

女性が抱えるいろいろな悩みに、

○相談専用Tel 0739-26-4919

女性相談員が電話で相談に応じます。

○月～金（祝日を除く） 午前9時～正午

## 『クスツと笑える川柳で、男女共同参画を考えてみませんか？』

講師：舩越 勝さん（和歌山大学教育学部教授、和歌山大学教育学部附属小学校長）

男女共同参画をグループワークで学ぶ講座を開催しました。講師による講義の中で、川柳やテレビドラマを使って、参加者みんなが意見を出し合って「男女共同参画」を考えました。

### ■ 「ジェンダー」とは何か

男女共同参画を考えるうえで「性差」をどのように考えるのかということが前提にある。「生物学的な性別」に対して、「社会的・文化的につくられた性別」をジェンダーという。例えば、態度や話し方、服装、役割などにみられる『男らしさ』『女らしさ』といったもの。社会のさまざまな場面で「男はこうあるべき」「女はこうあるべき」という固定的な決めつけや偏見があり、その結果、ジェンダーによる社会的な偏り・偏向が存在している。このような固定的な見方によって男が女を支配するという上下関係が持ち込まれてきたことで、「男女差別」という社会問題や人権問題が生み出されてきた。



### ■ 家庭・学校・社会・仕事・地域・メディアの中でのジェンダーの再生産

- 子どもの名前やランドセルの色や服装は、以前のように完全には分けられていない。（「〇〇夫」「〇〇子」→「りょう」「ひかり」「のどか」、青色・赤色のランドセル→16色のランドセル など）
- 家事・育児の分担は、年代が下がるほど分担できている。
- 学校では、男子は技術科・女子は家庭科だったが、今は男女とも技術・家庭両方を習う。
- 児童会などの役職は会長が男子で女子は書記だったが、今は変わってきている。
- かつて「男の仕事」「女の仕事」とされてきた職業に女性・男性が就くことも珍しくなくなった。しかし、男女の賃金格差は存在し、男：女＝100：72.2となっている（平成26年度）
- 女性の働き方がM字曲線を描くのは日本・韓国・ニュージーランドだけ。

### ■ テレビドラマ『あさが来た』の中での男女の描かれ方を話し合おう

- “加野屋の四男坊”と揶揄されて、「子どものころは平気だったけど、大人になったら微妙…」という主人公をどう思いますか？  
（参加者）今の時代と感覚が違い、自分の意思を家族が認めてくれるのはありがたいこと。他人から何か言われたらそれも認めていけばよいのでは。  
（講師）主人公は「困難にもおそれを見せず、前を向いて堂々と生きる『ファースト・ペンギン』のような生き方だ」と励まされています。
- 加野屋の襲名披露に同席するなど仕事で活躍する一方、夫の三味線の師匠に女として負けている気がすると悩む主人公をどう思いますか？  
（参加者）他の女性に負ける部分があっても仕方ない。夫もヤキモチ焼いているので、男も女も同じだと思う。  
（講師）男女関係なく、人間一人ひとりには個性的な存在だから、自分にはないものに惹かれていくのは自然な感情なので、気にすることはないのでは。

- 「なんでお父ちゃんはお仕事行かへんの？」「なんでお母ちゃんはふつうのお母ちゃんと違うの？」と聞く娘。子ども側からの見方についてどう思いますか？

(参加者) 他の家庭とは違うけど、夫と妻がお互い尊敬しあってすばらしい夫婦だと思う。みんなと一緒にホッとする、個性を大事にできない時代だったと思う。

(講師) 妻と夫の役割が逆でも、家族としてそれで回っているんだから、相手の良さを理解し支え合っている素敵な家族。回りのことが気になるのは、横並び意識があるから。それにとらわれる必要はなく、一人ひとり個性的でよいのだと思います。

【講師】ジェンダーは、自分らしく生きることを抑圧することがあるんです。主人公は「男だから」「女だから」ということに縛られずに、商いがしたいという自分の気持ちに正直に生きているところが共感と呼んでいるのではないかと思います。

個人の自己決定権と責任のもと、一人ひとりが「…らしさ」を超えて自由になることが、男女共同参画社会をつくる基本になると思います。そういうことを、主人公の生き方から学びとることができます。



## ■ 川柳を使って男女共同参画を考えてみよう

- 男女共同参画川柳で、一番いいなと思った句はどれですか？

- |                       |                     |
|-----------------------|---------------------|
| ① 明かり点く 部屋が今日から ボクを待つ | ② 団塊の 夫のエプロン さまになり  |
| ③ 妻不在 なのについ出る『お〜いお茶』  | ④ 妻テレビ オヤジ会社で サスペンス |
| ⑤ 昇進も 昇給もない 妻の椅子      | ⑥ 定年で 磨きがかかる主夫の腕    |
| ⑦ 夏風邪で 寝ている妻に メシまだか   | ⑧ 我が息子 炊事 洗たく 妻のしり  |
| ⑨ ああしんど 女の道の フルコース    | ⑩ 待ちました 家庭進出 おとうさん  |

【講師】川柳で一番良いと思ったのは⑨が一番多くて9人でした。積み積みもった思いを持った皆さんが今日はお集まりなのかなと思ったりします。二番目に多いのは⑩で5人。家庭での男性の役割もだんだんと広がってきているということではないかと思います。

- 「家事分担」・「共同参画」を使って、川柳を作ってみましょう。

『家事分担 ○○○○○○○ ○○○○○』 または、『○○○○○ ○○○○○○○ 共同参画』

- |                      |                     |
|----------------------|---------------------|
| ● 家事分担 少しずつから はじめよう  | ● 家事分担 決めているのに 早くせよ |
| ● 家事分担 決める間もなく 過ぎし日々 | ● 家事分担 作るは夫で 食べる妻   |
| ● お互いに マイペースで 共同参画   | ● 家事分担 財布の中が 軽くなり   |



【講師】女性の置かれている状況を変えていくには、決める場に女性の参画が進まないと、男性ばかりの中では進まない。男も女も自分らしく生きていける社会にしていくことが求められている。

皆さんが田辺市の男女共同参画の分野で『ファースト・ペンギン』になっていただいて、田辺のまちがもっともっと暮らしやすいまちになっていったらいいなと思います。





# 女性電話相談室から

『新 気づいて乗り越える—  
精神的DV（夫のモラルハラスメント）に悩む  
女性のためのガイドブック』

（著者：長谷川七重+グループしおん）



いつも夫の顔色を伺って怒らせないようにしている、  
きつい言葉で怒鳴られる、  
話しかけても無視される…。  
でも暴力をふるわれるわけじゃない。  
辛いけど自分が悪いのかも…？

もし、悩んでいるなら、こんな本はいかがですか？  
実際にモラル・ハラスメントに悩む方たちとカウンセラー  
のグループワークから生まれた本です。  
新たな気づきがあるかもしれません。  
男女共同参画センター図書コーナーにあります。

男女共同参画センターの女性電話相談室では、  
女性が出会うさまざまな悩みをともに受け止め、気持ちの整理をお手伝いし、  
問題解決のための一歩を踏み出す応援をしています。  
名前はお聞きしません。どんなことでも気軽にお電話ください。  
女性相談員が電話の向こうでお待ちしています。

田辺市男女共同参画センター 女性電話相談室

相談専用電話 0739-26-4919

月曜日～金曜日（祝日を除く） 午前9時～正午



## 発行：田辺市男女共同参画センター

### ■開館時間

午前8時30分～午後5時15分

### ■休館日

毎週土曜・日曜、祝日、年末年始（12月29日～1月3日）

### ■所在地

〒646-0028 和歌山県田辺市高雄一丁目23番1号  
田辺市民総合センター4階

### ■連絡先

電話：0739-26-4936

ファクシミリ：0739-24-8323

Eメール：danjo@city.tanabe.lg.jp

### ■交通

JR：紀伊田辺駅から徒歩15分

明光バス・龍神バス：栄町停留所（市民総合センター前）から徒歩1分

