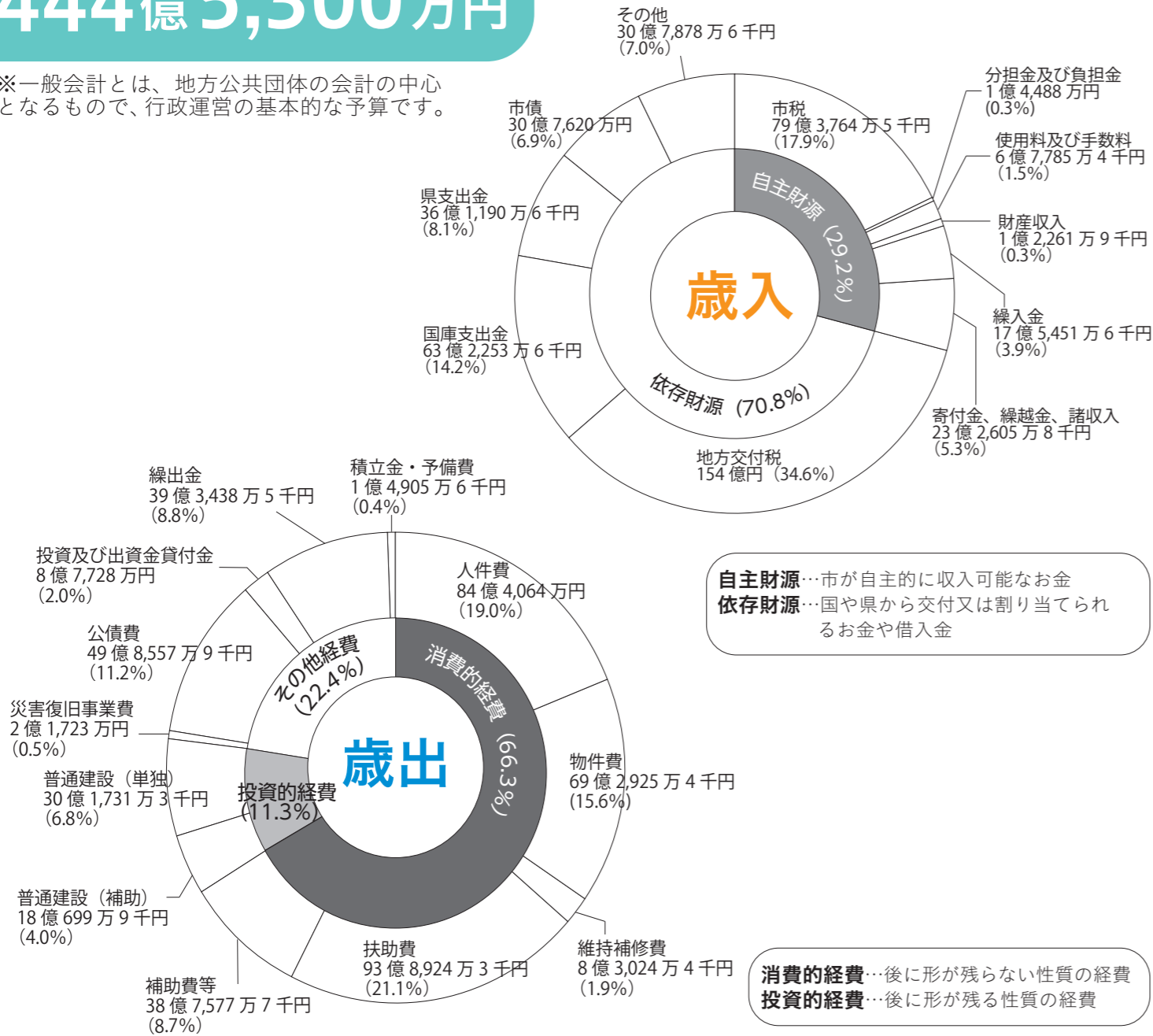


444億5,300万円

※一般会計とは、地方公共団体の会計の中心となるもので、行政運営の基本的な予算です。



令和6年度

Start!!

—当初予算—

未来に向けて  
着実な一歩を刻む1年に

予算書は  
ホームページへ



本市の更なる発展と飛躍に向けて各施策をより一層推進してまいります。  
 財政課 財政係 (本庁舎3階) ☎0739 (26) 9918  
<https://www.city.tanabe.lg.jp/zaisei/honnenyosan.html>

■当初予算のポイント

1. 新庁舎を拠点とした新たなまちづくりのスタート

- 新庁舎を拠点として豊かな暮らしを実現
- 新庁舎を拠点として協働のまちづくりを推進
- 有事の際の司令塔として市民生活を守る



2. 節目(周年期)を生かしたまちづくり

令和5年度

- 紀州梅酒による乾杯及び梅干しの普及に関する条例制定10周年

令和6年度

- 世界遺産登録20周年
- サンティアゴ・デ・コンポステーラ市との観光交流協定締結10周年

令和7年度

- 新田辺市発足20周年
- 世界農業遺産認定10周年
- 大阪・関西万博の開催

3. 重要課題への対応

- 田辺 ONE 未来デザインの推進
- 子ども・子育て環境の充実
- 地域のデジタル化・脱炭素化の推進
- 防災・減災対策の強化
- 公共施設の老朽化対策の実施

4. 第2次総合計画に基づく施策の推進

後期基本計画は、以下の7つの政策で構成します。

〈人〉〈活力〉〈安全〉〈希望〉〈安心〉〈快適〉〈計画推進〉

歳出

人件費…職員等に支払われる経費	普通建設事業費…道路や建物等の建設事業費
物件費…市役所内の事務用品や施設の維持管理のための委託費用等	災害復旧事業費…災害で被害を受けた施設等の復旧費
維持補修費…公共用施設等の維持・修繕費	公債費…国や県、銀行から借りたお金・利子の返済金
扶助費…児童・高齢の方等、福祉向上のための経費	投資及び出資金貸付金…投資や出資に係る経費等
補助費等…個人又は団体に対する負担金補助や建物の火災保険料等	繰出金…一般会計と特別会計の間で支出される経費
	積立金…基金の利息等の積立金
	予備費…突発的な事態に備えたお金

歳入

歳入・歳出を見るための用語説明

市税…市民福祉向上を目的に行う事業経費を賄うため、市民の皆さんから納めていただくお金	繰入金…会計間相互の資金運用や基金を取り崩したお金
分担金及び負担金…養護老人ホーム等の利用者にも負担してもらうお金	地方交付税…所得税等の国税を一定割合で交付されるお金
使用料及び手数料…施設の使用や特定のサービスに対して負担してもらうお金	国庫支出金・県支出金…学校建築や道路整備、福祉サービス等に対し、国や県から支出されるお金
財産収入…市の財産の貸付けや運用による収入	市債…学校建築や道路整備等、一時的に多くのお金が必要となる事業のために長期間にわたり借入れするお金



- **低所得者支援及び定額減税補足給付金給付事業 8億2,670万円**  
定額減税の恩恵を十分に受けることのできない低所得の方に支援金を給付します。
- **がん患者医療用補整具助成事業 75万円**  
がん患者の心理的・社会的ケアを図るとともに、経済的負担を軽減するため、がん治療に伴う外形変化を補完するための補整具等の購入費の一部を補助します。

- **し尿収集運搬料金等差額補助金 1,400万円**  
し尿くみ取り及び浄化槽清掃に係る自己負担額の平準化を図るため、旧龍神村地域及び旧本宮町地域を対象に、旧田辺市地域との料金差額を補助します。
- **市有施設等の照明LED化事業 251万円**  
リース方式により、街路灯や市有施設などの照明のLED化に取り組みます。



- **公開型地理情報システムによる地図情報の公開 3,798万8千円**  
市が保有する地図等の情報を、インターネットで閲覧できるシステムを導入し、市民の利便性向上及び災害時における情報発信の充実を図ります。
- **キャッシュレス決済及び電子申請システムにおけるオンライン決済機能等の導入 1,090万円**  
市民課等での支払方法にキャッシュレス決済サービスを導入します。また、住民票等の各種証明書のオンライン申請・決済サービスを導入します。

## ～節目（周年期）を生かしたまちづくり～

3,721万1千円

世界遺産登録20周年、サンティアゴ・デ・コンポステーラ市観光交流協定10周年事業により、本市の魅力を広く発信します。また、市民の皆さんとともに世界遺産の意味や価値を見つめ直し、考える機会とします。



事業名	予算額	内容
世界遺産登録20周年記念事業	1,260万円	世界遺産登録20周年記念シンポジウムや周遊キャンペーン等の実施
世界遺産登録20周年記念展覧会	756万3千円	和歌山県立近代美術館と共同で特別展を開催
サンティアゴ・デ・コンポステーラ市観光交流協定10周年記念事業	660万円	共通巡礼アンバサダー就任式や味光路バルイベント等の開催
周年記念誘客促進事業費補助金	500万円	観光協会が実施する地域特性を生かした誘客事業の支援
世界遺産熊野本宮館周年記念事業	200万円	シンポジウムや熊野古道ウォークイベントの実施
田辺市域の特色ある埋蔵文化財活用事業	200万円	熊野三山や参詣道周辺の経塚信仰をテーマにしたシンポジウムや企画展、現地見学会の開催
世界遺産文化財保存整備事業	144万8千円	三軒茶屋跡（本宮町大居）の発掘調査や現地発掘体験会の開催

## 主な事業

第2次総合計画（後期基本計画）に基づき、各種政策を着実に推進していきます。



- **田辺スポーツパーク陸上競技場改修事業 3億7,600万円**  
劣化した人工芝等を改修します。
- **紀南文化会館改修事業 3,201万1千円**  
紀南文化会館の施設改修に向けた取組を進めます。

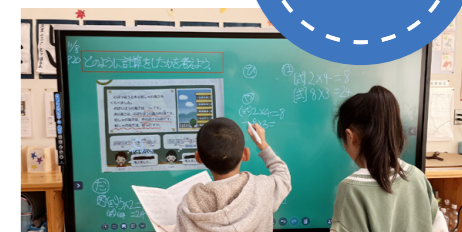
- **旧二川小学校利活用促進事業 2億5,410万円**  
旧二川小学校を活用した私立学校の創設により、地域の振興を図ります。
- **ふるさとブランド情報発信事業 2,150万円**  
テレビメディア等を活用した魅力発信により、本市の認知度の向上及び交流・関係人口の創出を図ります。
- **梅酒ツーリズム事業 1,560万円**  
梅酒を活用し、本市への誘客促進、梅の消費拡大による地域経済の活性化を図ります。
- **創業及び事業規模拡大支援補助金 750万円**  
中心市街地において、創業及び事業規模を拡大する方を支援します。
- **紀州材使用住宅支援補助金 700万円**  
木造住宅の建築及び内外装の改修における紀州材の利用を推進します。



- **住宅耐震改修事業費補助金 7,166万円**  
地震発生により倒壊の危険性がある住宅の耐震改修をより支援するため、補助金額を増額します。
- **万呂地区浸水対策事業 9,220万円**  
大雨時の浸水対策として、排水施設等を整備します。



- **小学校特別教室空調設備整備事業 1億100万円**  
小学校の特別教室へ空調設備を整備します。
- **電子黒板整備事業 453万円**  
GIGAスクール構想により整備された1人1台端末の教育的効果を高めるため、小中学校の全普通教室に電子黒板を整備します。
- **子育て世帯訪問支援事業 200万円**  
支援を必要とする家庭を訪問し、育児・家事等を援助します。





## 地方消費税交付金 (社会保障財源化分)の充当事業

消費税率の5%から10%への引き上げ分の地方消費税収(地方消費税交付金を含む)については、社会保障施策に要する経費に充てることとされています。

**【歳入】** 地方消費税交付金  
……9億330万円  
**【歳出】** 社会保障施策に要する経費  
……160億5,477万7千円

区分	事業費	財源			主な事業
		特定財源	一般財源		
			地方消費税交付金の社会保障財源分	その他	
社会福祉	106億369万5千円	72億7,542万3千円	3億7,688万2千円	29億5,139万円	生活保護扶助費、障害者福祉扶助費、施設型給付費負担金、児童手当及び児童扶養手当、母子生活支援施設措置費
社会保険	38億6,364万6千円	7億6,107万6千円	3億5,132万4千円	27億5,124万6千円	国民健康保険事業特別会計繰出金、介護保険特別会計繰出金、後期高齢者医療特別会計繰出金
保健衛生	15億8,743万6千円	4,116万7千円	1億7,509万4千円	13億7,117万5千円	予防接種事業、妊婦健診事業、がん検診事業
<b>合計</b>	<b>160億5,477万7千円</b>	<b>80億7,766万6千円</b>	<b>9億330万円</b>	<b>70億7,381万1千円</b>	

※地方消費税交付金(社会保障財源分)は、各事業に要する一般財源の比率に応じて按分し充当しています。

## 目的税の充当事業

租税の中で、一定の政策目的を達成するために用途を限定して課税されるものを目的税といい、本市では、都市計画税と入湯税があります。

### ◇都市計画税

都市計画税は、都市計画法に基づいて行う都市計画事業等に要する費用に充てます。

区分	事業費
都市計画事業	1億3,176万7千円
地方債償還額	3億7,439万円
<b>合計</b>	<b>5億615万7千円</b>

財源内訳	金額
国・県支出金	1,575万円
地方債	1億1,010万円
負担金その他	—
都市計画税収入額	3億4,141万4千円
一般財源等	3,889万3千円

### ◇入湯税

入湯税は、環境衛生施設、鉱泉源の保護管理施設及び消防施設その他消防活動に必要な施設の整備並びに観光の振興に要する費用に充てます。

区分	事業費
環境衛生施設の整備	1億2,848万9千円
鉱泉源の保護管理施設	—
消防施設等の整備	2億6,181万円
観光施設の整備	340万円
観光振興	5,500万円
<b>合計</b>	<b>4億4,869万9千円</b>

財源内訳	金額
国・県支出金	8,173万2千円
地方債	2億6,470万円
負担金その他	351万8千円
入湯税収入額	4,686万5千円
一般財源等	5,188万4千円

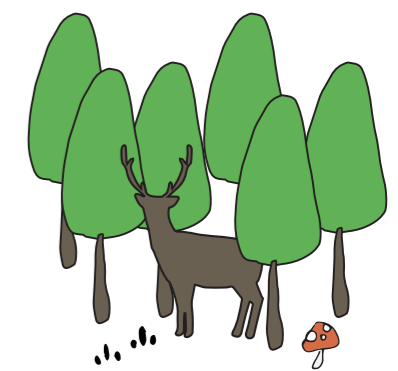
特別会計	金額	増減率(%)
国民健康保険事業	87億3,462万4千円	-7.0
(事業勘定)	87億962万4千円	-7.0
(直営診療施設勘定)	2,500万円	0.7
後期高齢者医療	22億7,357万4千円	5.8
介護保険	97億2,719万8千円	-3.6
分譲宅地造成事業	70万円	0.0
農業集落排水事業	—	皆減
林業集落排水事業	—	皆減
漁業集落排水事業	—	皆減
戸別排水処理事業	—	皆減
診療所事業	3億4,689万9千円	6.7
駐車場事業	1,482万6千円	-15.3
木材加工事業	3億1,732万7千円	3.4
四村川財産区	4,349万5千円	7.7
<b>合計</b>	<b>214億5,864万3千円</b>	<b>-5.9</b>

## 森林環境譲与税の充当事業

森林の有する公益的機能の維持・発揮を図るための森林の整備及びその促進に関する施策の財源として、市町村及び都道府県に対して森林環境譲与税が譲与されています。

**【歳入】** 森林環境譲与税  
……3億5,265万3千円  
**【歳出】** 森林環境譲与税充当事業  
……3億5,265万3千円

主な事業	事業費
森林経営管理制度運用事業(意向調査・森林整備等)	1億5,772万2千円
うち森林の育てびと育成・確保事業	3,150万円
紀州材使用住宅支援事業	700万円
森林整備担い手確保対策事業	1,000万円
林地残材等利用促進事業	500万円
景観と安全を守る山村集落森林整備事業	1,000万円
木のやさしさや温もりを感じることのできる空間づくり事業	475万円
木のぬくもりプレゼント事業	125万円
新庁舎整備事業(うち木質化分)	4,197万6千円
小・中学校教室床等木質化事業	2,300万円
森林環境教育推進事業	1,350万円
その他事業	1,672万9千円
森林環境譲与税活用基金への積立	6,172万6千円
<b>合計</b>	<b>3億5,265万3千円</b>



## 特別会計及び 公営企業会計

特別会計は、一般会計とは別に、特定の目的のために設けられた会計です。公営企業会計は、地方公営企業法の適用を受ける公営企業の会計です。

公営企業会計	金額	増減率(%)
水道事業	33億7,994万8千円	7.7
下水道事業	7億7,065万4千円	825.9
<b>合計</b>	<b>41億5,060万2千円</b>	<b>28.9</b>

※表中の増減率は、令和5年度比です。  
※特別会計の農業集落排水事業、林業集落排水事業、漁業集落排水事業、戸別排水処理事業は、公営企業会計の特定環境保全公共下水道事業へ統合し、令和6年度から下水道事業となります。