

広報たなべ

第140号
平成29年
(2017年)
睦月



酉年特集1
龍神地鶏
酉年特集2
鶏と田辺

未来へつながる道
田辺市



第91回新春初泳ぎ 第33回新春初漕ぎ

開催日 2017.1.2
雨天決行

【第91回新春初泳ぎ】

時間 10時～
場所 田辺扇ヶ浜海水浴場
※直接現地にお越しください。
対象 田辺水泳協会会員・参加希望者
※小中学生は、保護者の責任において各自で参加してください。
持ち物 水着・タオル・着替え等
問合せ 田辺水泳協会事務局(タナベスポーツプラザ内)
☎0739-25-3188
※荒天時は、☎090-3271-3103へお問い合わせください。

【第33回新春初漕ぎ】

時間 10時～(受付は9時から神島高校艇庫で行います。)
場所 文里湾
対象 田辺カヌー協会会員・参加希望者(経験者のみ)
持ち物 カヌー(お持ちの方)
問合せ 田辺カヌー協会事務局
☎0739-22-3983
※荒天時は中止します。



広報田辺1月号 平成29年(2017年)1月1日発行
編集・発行 田辺市企画広報課
〒646-8545 和歌山県田辺市新屋敷町1
☎0739-26-9963 ❷0739-22-5310
✉kikaku@city.tanabe.lg.jp
田辺市ホームページ http://www.city.tanabe.lg.jp/
モバイル版ページ http://www.city.tanabe.lg.jp/m/

03 新年のご挨拶

04 特集1 龍神地鶏

06 特集2 鶏と田辺

08 おしらせワイド

市民税・県民税の申告について／世界農業遺産認定の地／紀州石神田辺梅林が開園します ほか

12 まちの話題

学んで楽しむ！生涯学習フェスティバル／森の魅力を紙で表現 ほか

14 おしらせボックス

物品入札参加者等追加登録の受付をします／男女共同参画センター各種講座を開催します／市役所職員をかたる不審電話にご注意ください!! ほか

18 みんなの広場

子育てクラブ／我が家の愛ドル／たなべスマイル／防災コラム／まちかど特派員／たなべ散歩／図書館へ行こう

22 相談日程



田辺市長 真砂 充敏

新年明けましておめでとうございます。皆様方におかれましては、平成29年の初春を健やかに迎えのことと、心からお慶び申し上げます。また、平素は市行政の各般にわたりまして、深いご理解とご協力を賜っておりますことに厚くお礼を申し上げます。さて、昨年10月、市内では闘雞神社と4か所の熊野古道が世界文化遺産に追加登録されるといいうれしいニュースがありました。特に熊野の玄関口である市街地に位置する闘雞神社から熊野本宮大社に至る古道が、まさに「世界遺産」というキーワード



謹賀新年

平成29年1月



田辺市議会議長 吉田 克己

新年明けましておめでとうございます。市民の皆様には、希望に満ちた新年を晴れやかに迎えることと、心からお慶び申し上げます。また、平素より市政の発展と議会運営に対して、ご理解とご協力を賜り厚くお礼を申し上げます。さて、昨年は、「闘雞神社」をはじめ、「北郡越」「長尾坂」「潮見峠越」「赤木越」の市内5か所が世界文化遺産に追加登録されました。これを機に、本市の魅力を広く国内外に発信し、交流人口の拡大、更には闘雞神社を核とした中心市街地におけるにぎわいの

創出を展開するなど、今後多面的なまちづくりが期待されます。また、一昨年には、「みなべ・田辺の梅システム」が、世界農業遺産に認定されたところですが、基幹産業である農林水産業の振興が本市の活性化にとって必要不可欠でもあり、地域産品の一層の販路拡大や後継者育成等について、積極的な政策提言に努めてまいりたいと考えています。市議会といたしましても、市民生活の更なる向上と、安全・安心に暮らせる魅力あふれるまちづくりに全力で取り組むとともに、より身近で開かれた議会の実現を目指

でつながることになりました。このことが、新たな人の流れの創出や地域経済の活性化に結び付き、大きなチャンスと捉えるとともに、このような私たちの取組が生み出す新たな付加価値が、本来のまちづくりに、更には地域の誇りや市民の皆様へのやりがい・生きがいにつながっていくものであると考えています。一方で、人口減少や少子高齢化など、市を取り巻く環境は厳しい状況にはありますが、こういうときであるからこそ、地域の個性と特色を生かしたまちづくりを進め、市民の皆様にと誇りと愛着を持っていただけ

る、さらに安全で安心して心豊かに暮らせる魅力ある田辺市の実現に向けて、市民の皆様とともに歩を進めてまいりますので、本年も変わらぬご理解とご協力を賜りますようお願い申し上げます。今年1月が、田辺市にとりまして更なる飛躍の年となることを願ひ、併せて、皆様方のご健勝とご多幸を心から祈念申し上げます。まして、新年のご挨拶といたします。

し、議員一丸となって誠心誠意取り組んでまいりますので、どうか今後とも、力強いご支援、ご協力をお願い申し上げます。結びに、今年一年が皆様方にとりまして幸せで実り多い年となりますことを心から祈念申し上げます、新年のご挨拶といたします。市民の皆様、新年おめでとうございます。公職選挙法により、議員は年賀状、寒中見舞状などの挨拶状（答礼のための自筆によるものは除く）を出すことが禁止されていますので、本紙上をもって年賀のご挨拶に代えさせていただきます。本年もよろしくご願ひ申し上げます。市議会議長一同

主な電話番号等

- 田辺市役所 〒646-8545 新屋敷町1
☎ 0739-22-5300 (代) ☎ 0739-22-5310
- 市民総合センター 〒646-0028 高雄一丁目23-1
☎ 0739-26-4900 (代) ☎ 0739-26-4914
- 龍神行政局 〒645-0415 龍神村西376
☎ 0739-78-0111 (代) ☎ 0739-78-0116
- 中辺路行政局 〒646-1492 中辺路町栗栖川396-1
☎ 0739-64-0500 (代) ☎ 0739-64-0966
- 大塔行政局 〒646-1192 鮎川2567-1
☎ 0739-48-0301 (代) ☎ 0739-49-0359
- 本宮行政局 〒647-1792 本宮町本宮219
☎ 0735-42-0070 (代) ☎ 0735-42-0239
- 市水道事業所 〒646-0028 高雄三丁目18-1
☎ 0739-24-0011 (代) ☎ 0739-24-7910
- 市ごみ処理場 〒646-0053 元町2291-6
☎ 0739-24-6218 (代) ☎ 0739-24-4068

電話案内サービス

- 防災行政テレフォンガイド ☎ 0120-963-910
- 救急安心センター ☎ #7119

休日急患診療

場田辺広域休日急患診療所(市民総合センター玄関右側)
☎内科・小児科系、歯科の応急診療
☎☎☎ 18時～21時30分(小児科のみ。年末年始を除く。)
☎☎☎ 9時～11時30分、13時～16時
☎☎☎ 12/30☎～1/3☎ 9時～11時30分、13時～17時
☎☎☎ 0739-26-4909



今月の表紙



鶏さん、元気だね～!

今月の表紙は、龍神地鶏を見つめる久保花梨ちゃんと廣岡芭菜ちゃんを撮影しました。物怖じせずに鶏小屋に入ったり、二人とも勇敢でした！でも、鶏たちがにぎやかに動いていた時は、ちょっと怖かったかな？

マークの説明

- ☎…日付・期間
- ☎…時間
- ☎…休館日
- ☎…場所
- ☎…集合
- ☎…内容
- ☎…対象・参加資格等
- ☎…定員
- ☎…料金・費用
- ☎…持ち物
- ☎…申込み・申請方法
- ☎…問合せ
- [消印]…消印有効
- [先着]…先着順

◇☎マークには、振替休日等も含まれます。
◇申込み・問合せ等の受付については、基本的に☎☎☎を除く8時30分～17時15分です。
◇料金の記載のないものは、無料です。
◇申込み方法の記載のないものは、申込み不要です。
◇市役所の開庁時間は、☎を除く☎～☎の8時30分～17時15分です。毎週☎は、市民課・保険課・税務課の一部窓口を19時まで延長しています。
※今年度の年末年始の閉庁は、一部の業務を除き12月29日☎～1月3日☎です。

ツイッター・フェイスブックでも市の情報を発信しています。
☎http://www.city.tanabe.lg.jp/jyouhou/sns.html



酉年特集 1

龍神地鶏

皆さんは「龍神地鶏」をご存知でしょうか。その名のとおり、龍神地域で昔から育てられてきた鶏なのですが、この鶏がこのままではいなくなってしまうかもしれないという危機に瀕しています。

今月は、とても貴重で、そして歴史のある龍神地鶏をご紹介します。

☎ 0739-26-9930

☎ 0739-78-0830

■参考文献

和歌山県 (2014) 「龍神地鶏の保存」 <<http://www.pref.wakayama.lg.jp/prefg/070109/gaiyou/005/topix/documents/h26-3-ryuzin.pdf>> (参照 2016-11-24)

岡孝夫ほか (2008) 「マイクロサテライト DNA 多型情報にもとづく龍神地鶏の遺伝的多様性

龍神地鶏は、龍神村固有の希少な日本鶏であり、遺伝学的・学術的に貴重な地鶏です。その歴史は古く、300年以上にわたって飼育されているという記録が残っています。

現在、龍神地域で育てているのはたったの2軒。そのうちの1軒、寒川清さんは小さいときから鶏の世話をしてきました。「今は、他の鶏と混ざらないように、小屋のなかだけで育てていますが、昔は外に放して育てていました。そのときに一度だけ

逃げ出したことがあって、川に向こうまで飛んでいったことがありました。体はあまり大きくないですが、そんな力強さも持っています」

かつては、村内の多くの家庭で育てられていたという龍神地鶏。ペットとして、また卵を採るために飼われていたそうです。しかし、元々生まれる卵の数が少なかつたことや近親交配が進んだことで数が減っていき



【雌】(写真上)

- ◇体重 約 1,300 グラム
- ◇体長 約 20 センチメートル
- ◇特徴 先端が黒く縁取られた覆輪ふくりんといわれる羽毛がほぼ全身に生えている。



【雄】(写真下)

- ◇体重 約 1,500 グラム
- ◇体長 約 25 センチメートル
- ◇特徴 赤笹けいわといわれる模様で、頸羽・蓑羽みのわが赤褐色で、翼や胸部・尾羽は黒い。

「保存運動の始まり

平成20年、秋篠宮殿下・東京農業大学・(財)進化生物学研究所等による論文が発表されました。そこには、龍神地鶏は、他の日本鶏との遺伝的な交わりがなく、龍神村で古くから飼育されている固有の種であること、特定の地域で少数の個体だけで維持されてきたため、近親交配が進み、遺伝的多様性(種の中の遺伝的な違い)の減少が懸念されることが記されていました。

これを受け、平成24年に養鶏研究所と広島大学日本鶏資源開発プロジェクト研究センターが共同で、龍神地鶏保存事業を始めました。その調査では、平成24年時点で、県の養鶏研究所・龍神村の2軒、岩出市・奈良県宇陀市の愛好家の合計5か所で68羽の飼育が確認されました。この数字は、絶滅の危険性を減らすには十分な羽数とは言えません。そこで広島大学でも飼育を開始、さらに平成25年には龍神地鶏の純血種を確実に保存していくため、飼養者・広島大学・養鶏研究所等による「龍神地鶏保存協議会」が設立され、確実な保存に向けた取組が始まりました。

「活動の結果と活用に向けて

こうした取組の結果、平成28年度の調査では、全体で350羽と大きく個体数を増やすことができました。しかし、まだ課題はあります。現在の交配方法では、卵がかえる率が低いこと、また、産まれる個体の約7割が雄だったことから、今後は必要な雌の数をどうやって増やすかが重要になります。

寒川さんはこの数十年、飼養者として龍神地鶏の変化を直接見てきました。

「ずっと前の世代から祖父や父、そして私へと、龍神地鶏の歴史をつないできました。鶏を飼っている私たちが直接研究に携わることができるかもしれませんが、できる限り協力し、龍神地鶏の行く末を見守っていきたいと思います」

龍神地鶏の生態については、調査が行われるようになってからも、不明な部分が多いそうです。300年以上受け継がれてきた龍神地鶏の歴史は、龍神村の歴史でもあります。龍神地鶏を多くの方に知ってもらい、適切に活用していくことこそが、龍神地鶏の真の保存につながるのではないのでしょうか。

鶏 と 田 辺

酉年特集 2

ゆかりのある場 所や人物を紹介



鶏と闘雞神社

闘雞神社は、壇ノ浦合戦で源氏を勝利に導いた熊野水軍の伝説が今に伝わる神社です。闘雞神社の名の由来は、平家物語壇ノ浦合戦の故事によるもので、源氏と平氏の双方より熊野水軍の援軍を要請された武蔵坊弁慶の父であるといえらる熊野別当混増が、どちらに味方をするかの神意を確認するため、神社本殿の前で赤を平氏、白を源氏に見立てた紅白7羽の鶏を闘わせたことによるものです。境内の一角にはその様子を再現した混増と弁慶像があります。

また、毎年開催されている弁慶まつりでは、演劇「弁慶伝説」として武蔵坊弁慶にまつわる様々な伝説や、源氏と平家の合戦を占う闘雞も見事に再現されています。

間◇観光振興課

☎0739(26)9929

◇文化振興課 文化財係

☎0739(26)9943



▲今年の演劇での一幕

鶏と南方熊楠

南方熊楠は、大正3年(寅)〜12年(亥)にかけて、当時の雑誌『太陽』(博文館)に、その年の干支をテーマにした論考を発表しました。これらの論考は、総称して「十二支考」と呼ばれています。内容は、そのテーマの動物について、生態や伝承、民俗などを、古今東西の書物から引用するだけでなく、熊楠独自の見解を書き連ねています。

大正10年に5回にわたって連載された「鶏に関する民俗と伝説」は、十二支考の中では、8番目に当たります。また、鶏に関しては太陽への連載だけではなく、派生的な話題が他誌にも寄稿されています。もともと、明治42年の『海南時報』(加藤陽三主宰)に掲載された「鶏の話」は、その年の干支についての知識を披瀝するといふ十二支考の原型となるようなもので、鶏に関する民俗と伝説は十二支考初の2巡目の作とも言えます。

他にも、妻の松枝の実家は闘雞神社であったことなど、鶏と熊楠には深い関係があったと言えます。

これらの内容は、南方熊楠顕彰館で展覧会として1月8日@まで開催しています。

間◇南方熊楠顕彰館

☎0739(26)9909

田辺の酉年を祝

◎正確には丁酉
干支は、十干と十二支を順番に1つずつ合わせたもので、今年は丁酉となります。十干は甲・乙・丙・丁・戊・己・庚・辛・壬・癸、十二支は子・丑・寅・卯・辰・巳・午・未・申・酉・戌・亥です。

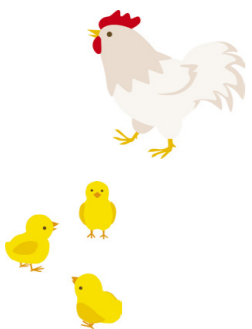
◎酉は鶏？
十二支には動物の意味はなく、覚えやすくするために身近な動物にしたといわれています。

本来、十二支は、古代中国で月や時刻、方角を表すものとして用いられてきました。
・酉の月：旧暦8月、おおむね新暦9月
・酉の刻：おおむね18時の前後頃
・酉の方：西の方角

◎酉の漢字の意味
果実が、成熟した状態を表しているといわれています。

◎酉年の守護本尊
守護本尊とは、生まれてから死ぬまで、その人の一生を守り続けてくれる仏様のことです。十二支に基づき八体の「本尊」があり、酉年の守護本尊は不動明王です。不動明王のご利益は、病魔退散・家内安全・商売繁盛などがかなうとされています。

◎鶏を用いた言葉
・鶏群の一鶴：多くの凡人の中に、一人だけ抜き出て優れた人がいることのたとえ。
・鶏口牛後：大きな集団や組織の末端にいるより、小さくても長となって重んじられる方が良いということ。
・鶏を割くに馬んぞ牛刀を用いん：取るに足りない小さなことを処理するのに、大掛かりなことをする必要はないということ。



田辺税務署からのお知らせ

■問合せ 下記参照



【確定申告の相談会場の開設時期及び相談受付時間について】
 税務署における確定申告の相談会場の開設時期及び受付時間は、次のとおりです。
■開設時期
 2月16日④～3月15日④
■受付時間 9時～16時
 (申告書の提出や交付等の場合は、17時まで)
【法定調書合計表の提出期限について】
 平成28年分給与所得の源泉徴収票等の法定調書合計表の提出期限は、1月31日④です。
【「財産債務調書」の提出をお忘れなく!!】
 平成28年1月から前年の所得税等の確定申告書を提出しなければいけない方で、その確定申告の総所得金額及び申告分離課税の所得金額(特別控除後)の合計額が2千万円を超え、かつ、申告年分の12月31日において、その価格の合計額が3億円以上の財産又はその価格の合計額が1億円以上の国外転出特例対象財産を有する方は、「財産債務調書」の提出が必要です。
 平成28年12月31日分

■問合せ 下記参照



市民税・県民税の申告について

市民税・県民税の申告は、私たちのまちをより暮らしやすくするための大切な手続であり、各種行政サービス(国民健康保険の算定、児童扶養手当の受給、幼稚園・保育所の入所、公営住宅の入居等)を受ける際の基礎となるものです。
 平成28年中に得た所得を、2月16日④～3月15日④に申告してください。申告書は、下表の受付会場へ直接お持ちいただくか、税務課へ郵送してください。
 また、平成29年度から申告書にマイナンバー(個人番号)の記載が必要となります。番号確認や本人確認の書類等が必要となりますので、ご用意ください。
 なお、所得税の確定申告書を提出される方は、市民税・県民税の申告書を提出する必要はありません。
■会場で申告する際に必要なもの
 ◇申告書(自宅に送付されなかった場合は、税務課及び各行政局住民福祉課に用意しています)
 ◇印鑑(認め印)
 ◇給与所得の方は、源泉徴収票(ない場合は、給与明細等の収入の内容が分かるもの)
 ◇生命保険料・個人年金保険料・介護医療保険料・地震保険料の控除証明書(保険会社から発行された証明書)

◇医療費・社会保険料等の領収書(国民年金は日本年金機構が発行した証明書)
 ◇配偶者特別控除を受けようとする方は、配偶者の収入が分かるもの
 ◇営業等の事業所得や不動産所得の申告をする方は、収入・経費の明細書
 ◇マイナンバー(個人番号)と本人確認ができる書類(下表)
■申告書を郵送する際の注意事項

■申告書の受付

受付日	時間	会場
2月16日④～ 3月15日④ (④⑤を除く。)	9時～16時	◇庁舎別館(旧職業訓練センター)3階「大会議室」 ◇各行政局 住民福祉課 住民係
2月18日④	9時～16時	税務課 市民税係(本庁舎2階)
	9時～12時	JA 紀南 旧近野支所
	13時30分～16時	中辺路行政局 住民福祉課 住民係
2月26日⑤	9時～12時	本宮行政局 ロビー
	9時～12時	大塔行政局
	9時～12時	富里連絡所
3月4日④	9時～12時	三川集会所
	13時30分～16時	
3月5日⑤	9時～16時	龍神行政局1階「第2会議室」

■マイナンバーカード(個人番号)と本人確認ができる書類

	番号確認書類	本人確認書類
マイナンバーカード(個人番号カード)がある場合	マイナンバーカード(個人番号カード)	マイナンバーカード(個人番号カード)
マイナンバーカード(個人番号カード)がない場合	■下記のうち1点 ◇通知カード ◇住民票の写し(個人番号の記載があるもの) ◇住民票記載事項証明書(個人番号の記載があるもの)	■顔写真付きのものは次のうち1点 ◇運転免許証 ◇パスポート 等 ■顔写真付きでないものは次のうち2点 ◇公的医療保険の被保険者証 ◇年金手帳 ◇国税・地方税・社会保険料・公共料金の領収書 等

※代理で申告される場合は、納税義務者本人のマイナンバー(個人番号)が確認できる書類(写しても可)・代理人の本人確認書類・委任状が必要となります。

◆各種控除の申告は忘れずに!

所得から差し引かれる各種控除のうち、医療費控除等は申告をする必要があります。
 また、退職等により年末調整がされていない給与所得者等も各種控除の申告が必要となる場合があります。
 詳しくは、右記へお問い合わせください。

◇収入の内容が分かるもの(源泉徴収票等)を同封していますか?
 収入の内容を裏面に記入していますか?
 ◇生命保険料・個人年金保険料・介護医療保険料・地震保険料の控除証明書や国民年金の証明書(写し)・医療費の領収書は同封してありますか?(同封してないと控除が受けられません。)
 ◇電話番号を記入していますか?(申告書に不備があったと

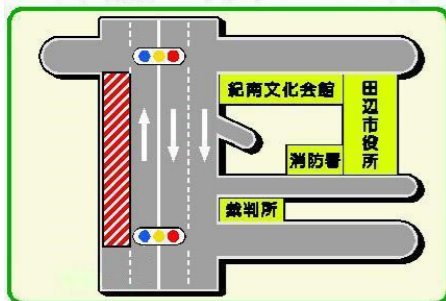
きのために、連絡先を記入してください。)
 ◇マイナンバー(個人番号)の確認ができる書類・本人確認ができる書類の写しは同封していますか?
 田辺税務課 市民税係
 〒646-8545
 新屋敷町1
 ☎0739(26)9920
 ◇各行政局住民福祉課
 ☎2ページ参照

田辺市消防出初式の実施について

■問合せ 消防本部 消防総務課 消防団係 (☎0739-22-0119)



車線減少区間(④⑤印)



④1月5日④
 ⑤9時 表彰式(紀南文化会館「大ホール」)
 ⑩10時 観閲式(市営扇ヶ浜海岸駐車場)
 ⑩10時40分 分列行進(大浜通り)
 ⑩11時10分 一斉放水(県営扇ヶ浜交流広場)
 ⑩11時20分 防火祈願餅まき(市営扇ヶ浜海岸駐車場)
■注意事項
 次の区間の1車線が分列行進のため通行止めになるほか、1月4日④12時～5日④12時の間、市営扇ヶ浜海岸駐車場が利用できなくなります。
◇車線規制
 ・日時 1月5日④ 10時

40分～11時10分
・区間 大浜通り(市道元町江川文里港線)カップ出口～市営扇ヶ浜海岸駐車場入口
■その他
 ◇雨天の場合は、表彰式のみ実施します。
 ◇当日は臨時駐車場を、田辺第一小学校グラウンドに開設します。(8時30分～12時)
 ◇会場(市営扇ヶ浜海岸駐車場)内では、消防車両の走行にご注意ください。
 ◇一斉放水では、水がかかるおそれがありますので、定められた見学場所でご覧ください。



田辺市修学奨学生（奨学金・入学準備金）の追加募集を行います



■問合せ 下記参照

【奨学金】※無利子で貸与
 ①4月に、大学・短大・専修学校・高専・高校等に進学する方及び在学している方で、保護者が市内に住民票のある方（※1）
 ■貸付金（月額）・人数
 ◇大学 3万円（入学準備金併用時は、2万円）
 ◇短大、高専4・5年生、専修学校専門課程 3万円（入学準備金併用時は、1万5千円）
 ◇高校、高専1～3年生、専修学校高等課程 1万円
 【入学準備金】
 ①4月に大学・短大の1学年、又は修業年限2年以上の専修学校専門課程の1学年へ進学（大学への編入学を含む。）を希望している方で、保護者が市内に住民票のある方（※1）
 ■貸付金（月額）・人数
 50万円以内 若干名採用
 【共通事項】
 （※1）通信教育・専攻科・別科・大学院を除きます。専修学校は、学校教育法第124条に規定される学校であり、第134条に規定される各種学校は含まれません。専修学校のうち対象となるの

は、高等課程と専門課程です。
 ■申請基準 田辺市修学奨学生所得基準内に該当する世帯
 ■提出書類 願書・推薦調書・所得証明書・市税完納証明書・専修学校への申請は進学を希望する学校の募集要項等添付
 ①1月10日②～23日③に、在学中の学校又は卒業した学校で手続をしてください。ただし、大学、短大、専修学校専門課程に在学している方は、左記で手続をしてください。
 ■結果発表 選考委員会で選考の上、2月下旬に結果を通知します。
 ■返還 卒業後6か月経過後10年以内に返還
 ■その他 他の奨学金と併用制限がある場合を除き、他の奨学金との併用は認めません。
 ④教育総務課庶務係
 ☎0739（26）9941
 ◇龍神教育事務所
 ☎0739（78）0301
 ◇中辺路教育事務所
 ☎0739（64）0504
 ◇大塔教育事務所
 ☎0739（48）0212
 ◇本宮教育事務所
 ☎0735（42）1164

～世界農業遺産認定の地～
 紀州石神田辺梅林が開園します



■問合せ 下記参照

②2月4日③～3月5日④
 ※開花状況により期間が変更する場合があります。
 ⑤9時～17時
 ■駐車場（無料）
 ◇休憩所屋上駐車場30台
 ◇臨時駐車場50台
 ■イベント
 ◇2月5日・11日・12日・19日・26日・3月5日（毎週⑤及び⑥）
 ・梅ジュース作り体験
 ・石神の焼いも販売
 ・梅干しのひつくり返し体験
 ◇2月11日⑦⑧
 ・紀州天満宮「梅花祭」（豊稷祈願の餅まき）
 ◇2月12日⑨
 ・ゆるキャラまつり
 ◇2月19日⑩ 『祝梅祭』
 ・野点
 ・大正琴演奏会
 ・豊稷祈願餅まき大会
 ・梅林ウォーク（有料）



※詳しくは、田辺観光ボランティアガイドの会（073912514919）へお問い合わせください。
 ◇2月26日⑪
 ・神島屋（神島高校生徒による販売実習店舗）の売店
 ◇開園期間中
 ・恒例！春を先取り「石神市」
 ・石神母さん特製弁当販売（前日の午前中までに要予約）
 ・梅の重量、数量当てクイズ
 ・観梅スタンプラリー
 ・観梅スピードくじ
 ・観梅田辺観梅協会事務局（観光振興課内）
 ☎0739（26）9931
 （期間中直通）
 ☎0739（26）9929
 （観光振興課）
 □ <http://www.tanabe-kanko.jp/>

人権について考えましょう



■問合せ 下記参照

【人権を考える集い】
 ②2月4日⑬
 ⑭13時30分～15時30分（開場13時）
 ⑮紀南文化会館「小ホール」
 ⑯◇第1部 講演会
 ・演題 『すべてのものに心を込めて』
 ・講師 増岡弘さん（俳優・声優）
 ◇第2部 群読
 ・演題 『角笥にて』（浅田次郎作品）
 ・出演 劇団東京ルネッサンス
 ※手話通訳・要約筆記があります。
 定400名
 ■その他
 0歳～小学校3年生のお子さんを対象に一時保育を行いますので、ご希望の方は、1月20日⑰までにお申し込みください。
 ■講師プロフィール
 ◇増岡弘さん
 1936年、埼玉県生まれ。「サザエさん」のマスオさんや「それいけ！アンパンマン」のジャムおじさん役等で馴染みの人気声優。アニメや洋画の吹き替え等で活躍中であり、日本各地を講演し、著書も出版する等、幅広い活動をしています。
 一方、昭和37年から劇団東京ルネッサンスの代表を務め、俳優や声優による「群読」を各地



▲増岡弘さん



▲群読

■群読とは
 一人で全てを読む「朗読」に対して「群読」は一人ひとりの登場人物を演じる俳優たちと、会話以外の「地の文」を語るナレーターとが、呼吸を合わせて一つの物語を紡いでいく「聴く演劇」。視覚的なイメージを固定してしまう演劇と比べて、群読は観客の想像力の翼を広げられます。

【たなべ人権フェスティバル】
 ②2月26日⑱
 ⑲13時30分～15時（開場13時）
 ⑳紀南文化会館「大ホール」
 ㉑◇第1部 『歌のおねえさんとみんなの輪』
 ◇第2部 ミュージカル『桃太郎』
 定1200名
 ⑳2月7日㉒『消印』までに、はがきの裏面に代表者の住所・氏名・年齢・電話番号と、鑑賞希望の方の氏名・年齢を記入の上、下記へ郵送してください。また、一時保育を希望の方、椅子での鑑賞希望の方は、はがきにその旨をご記入ください。（下記参照）
 ◇注意事項
 ・1枚のはがきで保護者、子供合わせて計4名までお申込みができます。
 ・4名以上のお申込みの場合は、2枚以上に分けて提出してください。（1枚に4名以上の記入がある場合でも4名分の受付となります。）
 ・電話、FAX等での申込みは、受け付けません。
 ・応募者多数の場合は、抽選となります。抽選は2月8日⑳13時30分から下記で行います。当選の発表は、入場整理券の発送をもって代えさせていただきます。



たなべ人権フェスティバル「桃太郎」への参加を申し込みます。
 ■参加者
 ・田辺太郎（40歳）[代表] ・田辺花子（39歳）
 ・田辺一郎（12歳） ・田辺愛子（10歳）
 ■代表者の住所・電話番号
 ・〒123-4567 田辺市●●123
 ・☎0123-45-6789
 ※一時保育を希望します。

▲応募はがき裏面の記入例

す。（2月10日⑳発送予定）
 ⑳人権推進課人権推進係
 〒646-8545
 新屋敷町1 本庁舎4階
 ☎0739（26）9912



江川、古町の歴史に触れる

11月27日㊤、江川^{かいわい}界限今昔巡りが開催されました。しとしと雨が降る中、参加者の方は、ガイドが説明する様々な時代の話に耳を傾け、驚いたり感心したりしながら江川、古町を巡りました。



雨に負けず、
本宮の文化や恵みを満喫

11月27日㊤、本宮行政局で第32回こだま祭が開催され、熊野牛などの飲食コーナーや紀州きのくに盆踊り愛好会のステージなどがありました。(20ページでも紹介しています。)



ラジオを聞きながら
市街地周辺を巡る

12月4日㊤、ラジオ&ウォーク「闘雞神社・南方熊楠の足跡を歩く」に約200名の方が参加。蟻通神社や高山寺などを巡る約6kmのコースを、ラジオから流れる実況を聞きながら楽しみました。



森の魅力を紙で表現

11月19日㊤、熊野古道なかへち美術館で紙のワークショップ「カミの虫・かみの森^{つむぎの森}」があり、参加者は、田辺市出身の紙彫刻家の谷内庸生さんとともに、紙で虫を作って展示し、森を表現しました。



学んで楽しむ！生涯学習フェスティバル

11月26日㊤・27日㊤に、市民総合センターで、「学びからはじまる人づくり・地域づくり」をテーマに生涯学習フェスティバルが開催されました。このイベントは、田辺市学びの日である11月第4㊤に毎年開催しています。

両日合わせて、発表・体験・販売など約50のイベントを実施。子供からお年寄りまで、多くの方でにぎわいました。

参加した方たちは、「毎年来ています。子供たちも展示品を見て楽しんでいました」「ハンドエステが、リラックスできて良かったです。そういう出し物をどんどんしてくれたらうれしいですね。来年もまた来たいです」と話してくれました。



木に親しむ催しがたくさん

11月19日㊤～23日㊤、龍神村で今年も翔龍祭が行われました。

19日㊤・20日㊤の龍神林業まつりでは、龍神材でこだわりの犬舎を作る「子ども大工体験教室」のほか、木のブロック遊びや木くずのプールなど、木のぬくもりを感じられるコーナーに、多くの親子連れが訪れていました。

19日㊤～23日㊤の村民文化祭では、地元の小・中学生による民謡や舞踊の発表などが行われました。また、龍神村在住の芸術家や文化サークルのメンバーなどによる作品展も行われ、絵画や書・ちぎり絵など、プロ・アマを問わず多くの力作が展示されました。

おしらせボックス

物品入札参加者等追加登録の受付をします

■受付期間

2月1日(水)～28日(火)
場下記及び各行政局総務課(2ページ参照)

■市が発注する物品(食料品を除く)及び役務等(警備・物品賃貸・集団健康診査等)の業務を受注しようとする事業者は、物品入札参加者等としての登録が必要です。

■提出方法

◆市内に本店及び営業所のある事業者は直接お持ちください。
◆右記以外の事業者は直接お持ちいただくか、郵送してく

各種生ごみ処理機器の購入費を一部補助します

処理機器を使用することで、各家庭のごみを減らし、生ごみを堆肥として再利用することができま

■交付要件 市内に住民票のある世帯の世帯主が、市内の販売店で処理機器を購入し(通信販売やネット販売は対象外)、市内に設置すること

■補助対象機器 密閉式バケツ容器・コンポスト容器・電気式生ごみ処理機

■補助金額 本体価格(購入価格から消費税及び配達料等を除く額)の2分の1以内で上限は2万円(100円未満は切捨て)

■補助対象個数 1世帯につき1基(ただし、予算の範囲内で先着順)

■処理機器を購入する前に指定の申請用紙に必要事項を記入の上、3月中頃までに、下記へ郵送又は直接提出してください。申請用紙は、玄関案内係(本庁舎2階)・健康増進課(市民総合センター2階)・各行政局・各連絡所(万呂、ひがし、三栖コミュニティセンターを含む)・廃棄物処理課(市ごみ処理場)・水道事

ださい。
■登録の有効期間 4月1日～平成31年3月31日

■申請書類 市が指定する様式、別に定める必要書類

■要項の配布 左記で配布しているほか、ホームページにも掲載しています。郵送を希望される場合は、140円の手を貼ったA4サイズの文書が入る返信用封筒を同封の上、お申し込みください。

■契約課 契約管財係
(本庁舎3階)
☎0739(26)9964
□ <http://www.city.tanabe.lg.jp/keiyaku/index.html>

公共下水道排水設備等工事責任技術者及び指定工事店の登録を受け付けます

■公共下水道排水設備等工事責任技術者としての被登録資格を有する方で、市に責任技術者及び指定工事店の登録(新規・更新)を希望される方

■責任技術者の受付期間 1月10日(火)～20日(金)

■指定工事店の受付期間 1月30日(月)～2月10日(金)

■申請書配布・受付場所 申請書は、下記及び各行政局住民福祉課(2ページ参照)で配布しますが、提出は環境

業所で配布しているほか、ホームページからも取得できます。
■廃棄物処理課 廃棄物対策係
〒646-0053
元町2291-6
☎0739(24)6218
□ <http://www.city.tanabe.lg.jp/seisou/rycycle/namagoni.html>

ヨーガ体験講座を開催します

■2月11日(土) 13時30分～15時
■場 市民総合センター2階「交流ホール」

■身体を整えるとともに心のコンディションも整えてみませんか。
■講師 宮永昌幸さん(日本ヨーガ療法学会認定ヨーガ療法士)

■市内に住民票のある方
■30名「先着」
■場 バスタオル1枚・お茶(水分補給)・ヨガマット(お持ちの方)

■その他 動きやすい服装
■1月16日(月)から、左記へ電話でお申し込みください。
※昨年度参加されていない方が優先となります。

■健康増進課 健康管理係
☎0739(26)4901

課にお願いします。
なお、指定工事店の場合、専属の技術者、市内に営業所があること等、指定要件があります。詳しくは、左記へお問い合わせください。

■期間中に登録されない場合 現在、市に責任技術者及び指定工事店の登録があり、登録期限が平成29年3月31日の方は、責任技術者証及び指定工事店証が失効しますので、必ず登録してください。

■環境課 生活排水係
(本庁舎2階)
☎0739(26)9927

「きょうしゅう君の防犯メール」の登録者を募集しています

和歌山県警察では、事件・事故の未然防止や自主的な防犯対策に活用いただくため、電子メール配信サービス「きょうしゅう君の防犯メール」を実施しています。

配信している内容は、防犯情報・子供の安全情報・交通関係情報・警察からのお知らせ・重要事件手配情報の5つから選択でき、受信希望時間や必要な地域(警察署管内)も選択可能です。どうぞご利用ください。

男女共同参画センター各種講座を開催します

①ワーク・ライフ・バランス講座

■1月28日(土) 13時30分～15時30分
■場 市民総合センター2階「交流ホール」

■人生90年といわれる超高齢化社会と家族構成の変化に伴い、今や誰もが直面する介護。老々介護や実子介護等、介護をする30%は男性、また介護を理由とした離職者数が増加し、仕事との両立も大きな社会問題となっています。

■介護する側もされる側も誰もが安心して暮らせる社会を目指して活動されている講師から、介護の現状と共に支え合う介護のあり方についてお話を伺います。

■男性介護者(ケアメン)の方々や介護を担っている皆さん、将来の介護に関心や不安のある方、どうぞお気軽にご参加ください。

■演題 『ケアメンが担う家族の介護』
■講師 津止正敏さん(立命館大学教授)・男性介護者と支援者の全国ネットワー

■男女共同参画推進員企画料理教室
■2月5日(日) 10時30分～13時30分頃
■場 市民総合センター4階「調理実習室」

■あなたもお料理男子! バレンタインに向けて簡単スペインメニューに挑戦しませんか。
■演題 『パットとできるスペイン風バルメニュー』
■メニュー パエリア・チュロス等

■講師 田辺市食生活改善推進協議会田辺支部
■20名「先着」
■場 500円(当日受付でお支払ってください)。
■場 エプロン・三角巾・スリッパ・手拭き・筆記用具

■男女共同参画連絡会企画講座
■2月19日(日)

自衛官候補生を募集します

■試験日 1月22日(日)
■場 和歌山地方協力本部(和歌山市築港1-14-6)

■任期制の自衛官として任用する前に、自衛官として必要な基礎的教育訓練に専念するための採用制度です。

採用されると陸上・海上・航空「自衛官候補生」(特別職国家公務員)に任命され、自衛官としての必要な基礎的教育訓練を約3か月受けた後、2等陸・海・空士に任用されます。

その後、陸上自衛隊は1年9か月、海上・航空自衛隊は2年9か月の任期制コースになります。

■平成29年4月1日現在、日本国籍を有し、自衛隊法第38条第1項の規定に該当しない方で18歳以上27歳未満の男子

■受付期間 1月20日(金)まで「必着」

■自衛隊和歌山地方協力本部 田辺地域事務所(下万呂564-2 宮本ビル)
☎0739(24)6219

□ <http://www.mod.go.jp/pc/wakayama/>

■13時30分～15時30分
■場 市民総合センター4階「交流ホール」

■大人が元気に機嫌よく過ごすことで、子供たちはきっと幸せを感じてくれます。子育てや日常生活のモヤモヤからスッキリ元気になるよう、気楽なグループワークを通して、いろんな気付きと生きやすさのコツを見付けませんか。お気軽にご参加ください。

■演題 気楽なグループワークで男女共同参画『みんなちがって、みんないい』
■場 Happy♪
■場 ファシリテーター 須本起代子さん(ジェンダーブレイクあい・あい代表)

■20名「先着」
■各講座の共通事項
■1月4日(水)から、電話・FAX・Eメールで、左記へお申し込みください。

■一時保育 無料。対象は小学3年生までで、定員は10名。

①は1月17日(火)、②は1月25日(水)、③は2月8日(土)までにお申し込みください。

■男女共同参画センター
☎0739(26)4936
☎0739(24)8323
✉ danjo@city.tanabe.lg.jp

暮らしに役立つ講座「子供の事故防止」を開催します

◎1月19日(木)
 13時30分～15時
 場たなべる2階「大会議室」
 ◎日常生活の中で起こる事故について知っておくことで、小さい子供たちを危険から守りましょう。

たなべる開館5周年記念事業 読書講演会を開催します

◎2月4日(土)
 13時30分～15時30分
 場たなべる2階「大会議室」
 ◎「たなべる」開館5周年を記念し、ノンフィクション作家をお迎えして読書講演会を開催します。

◇演題 「本を書く楽しさ」
 ◇講師 佐山和夫さん
 ◎70名「先着」
 ◎1月17日(火)から、左記へ電話又は直接窓口でお申し込みください。
 田市立図書館
 ☎0739(22) 0697

吉野熊野国立公園指定80周年&拡張記念 自然観察教室「野鳥の観察」を開催します

◎1月22日(日)
 9時30分～12時
 場高山寺(会津川)
 場高山寺境内
 ◎講師 ふるさと自然公園センター専門員 等
 ◎小・中・高校生・一般(小学生は保護者同伴)
 ◎筆記用具・双眼鏡があればお持ちください。

◎服装等 長靴・手袋・防寒の準備をしてきてください。
 ◎前日までに、参加者の住所・氏名・年齢・電話番号をはがき・電話・FAX・Eメールでご連絡ください。
 ◎ふるさと自然公園センター
 〒646-0051
 稲成町1629
 ☎0739(25) 7252
 ✉hikiwa@mb.aiks.or.jp
 ◎毎週(日)休館日(祝の場合はその翌日)



講演会 新春吉例「十二支考」輪読「鶏に関する民俗と伝説」を開催します

◎1月7日(土)
 14時～16時(予定)
 場南方熊補顕彰館1階「学習室」
 ◎今回は、平成29年の十二支「酉」に関する民俗と伝説」をテーマに、西年生まれの研究者をお迎えし、ご講演いただきます。

◇講師 菊地 暁(あきら)さん(京都大学人文科学研究所助教)
 ◎道明 照(てる)さん(南方熊補顕彰会 学術部副部長)
 ◎南方熊補顕彰館
 ☎0739(26) 9909

市役所職員をかたる不審電話にご注意ください!!

県下各地で市役所職員をかたる不審電話が、相次いで報告されています。
 手口は、「医療費の還付金がある。今日中に手続しないといけないので、振込み先の金融機関名を教えてください」と等と言って、ATM(現金自動預け払い機)に誘導し、お金を振り込ませようとするものです。市内でも同じ事例の

「我が家の防災サバイバルクッキング」の受賞者が決まりました

平成24年度から、毎年9月の第1回を「家族で考える防災の日」と位置付け、各種行事を通じて、市民の防災意識の向上、防災知識の普及を図っています。その一環として、今年度は市内の小中学生を対象に、各家庭で災害時に備えた備蓄品で作る「我が家の防災サバイバルクッキング」を募集したところ、555点もの応募をいただきました。

いづれも、発想が豊かで、災害時に役立つことが考えられる素晴らしいものでしたが、審査の結果、大賞(小学生の部1名、中学生の部1名)及び入選(小学生の部8名、中学生の部12名)を決定しました。(敬称略)



◇中学生の部
 ・明洋中学校3年 田中優菜
 「サバイバルピラフ」



※写真は、レシピに沿って事務局で調理したものです。
 ◎入選
 ◇小学生の部
 ・田辺第二小学校5年 木藤未空 「ヘルシーお好み(お好み焼)」
 ・田辺第二小学校5年 南杏奈 「サバイバル 白ごはん&スープ」
 ・田辺第二小学校5年 石井希穂 「サバイバルやきたてパン」
 ・田辺第三小学校6年 中島紳太郎 「元氣アップもちぜんざい」

・芳養小学校4年 山根史也「くるくるピザ」
 ・上秋津小学校6年 箱嶋優吏 「おふのカレーリゾット」
 ・上山路小学校4年 古久保遙菜 「丸太コンロでカレーライス」
 ・咲楽小学校3年 本松蒼「たき火で竹パン」

◇中学生の部
 ・明洋中学校1年 岩井明日香 「ペットボトルのお茶で☆簡単和風パエリア」
 ・明洋中学校3年 武田朋也「ツナカンパンカレー」
 ・明洋中学校3年 田ノ岡航「さばの水煮缶のみそ汁」
 ・明洋中学校3年 青山泰樹「サバイバル切干大根」
 ・衣笠中学校1年 沖恵伍「かっぱえびせんおにぎり」
 ・上秋津中学校2年 中川智貴 「もちっと pizza」
 ・上秋津中学校2年 田中詩乃 「あげないコロケ?」
 おこのみやき風」

・中芳養中学校2年 溝端大力 「鯖缶ハンバーグ」
 ・中芳養中学校2年 岡崎ひなた 「紀南の梅ぼし水とんあえ」
 ・中芳養中学校2年 坂本麗奈 「梅干しの力」
 ・中芳養中学校3年 藪中開地 「米粉で作る乾パン」
 ・中辺路中学校2年 坂本真織 「防災サンドイッチ」
 ◎防災まちづくり課 地域防災係
 ☎0739(26) 9976

商工業診断指導事業を実施しています

◎この事業は、経営の近代化、合理化に積極的に取り組む意欲のある中小企業者の皆さんに、専門家である経営コンサルタントが直接指導を行うものです。
 ◎市内の中小事業者
 ◎診断項目 販売管理・仕入管理・店舗管理・生産管理・財務管理 等
 ◎診断経費 無料(ただし、診断内容によっては、自己負担が必要になる場合があります)
 ◎商工業診断課 商工労働係
 ☎0739(26) 9970
 ◎http://www.city.tanabe.lg.jp/shoukou/jibasan_syoukousinkou.html
 ◎田辺商工会議所
 ☎0739(22) 5064
 ◎牟婁商工会
 ☎0739(35) 1110
 ◎龍神村商工会
 ☎0739(78) 0472
 ◎中辺路町商工会
 ☎0739(64) 1002
 ◎大塔村商工会
 ☎0739(49) 0171
 ◎本宮町商工会
 ☎0735(42) 0269

災害発生時の情報提供

台風や地震、津波等の災害発生時に、FM TANABE(FM88.5)と連携し、市民の皆さんに災害情報をお伝えしています。放送は、インターネットでも聴くことができます。詳しくは、「サイマルラジオ」のホームページをご覧ください。

◎企画広報課 広聴広報係
 ☎0739(26) 9963
 ◎サイマルラジオ
 ◎http://www.simulradio.info/index.html#kiniki



年末年始の閉庁について

今年度の年末年始の閉庁は一部の業務を除き12月29日(木)～1月3日(火)です。

～田辺市の人口～ (平成28年11月末現在)			～1月の納税等～		
	前月比		■市県民税 普通徴収…第4期分、給与特別徴収分…12月徴収分		
男	36,075人 (-14)		■国保税 普通徴収…第7期分		
女	40,478人 (-15)		■介護保険料 普通徴収…第7期分		
計	76,553人 (-29)		■後期高齢者医療保険料 普通徴収…第7期分		
世帯	35,543世帯 (-5)		※納期限を過ぎて納付されますと、督促手数料及び延滞金を加算する場合があります。		
出生	51人 (男25・女26)				



😊 花を身近に感じてほしい

もともとは美容師をしていましたが、結婚を機に、夫が経営する生花店で一緒に働き始めました。ふだんは、接客はもちろん、掃除や花の手入れなどを担当しています。

地域の方が、「結婚式には、どんな花を合わせたらいいですか?」というような相談に来られることもあります。美容師をしていたときは婚礼に携わったりしていたので、美容師の視点からもお客さんのお問合せや、相談にお応えすることができ、昔の仕事を生かされるので良かったなと思います。

これからは、「この店と言ったらこれ!」というようなものを、夫婦で作りに上げていきたいですね。そして、地域の方に花を身近に感じてほしい、気軽に来店していただけるようなお店にしていきたいです。地域の方が花で笑顔になって、つながっていくことができたら素敵だなと思います。



かさねいしきみか
重石 貴三佳 さん

43歳 たきない
生花店経営

たなべスマイル



42 子供の風邪予防

すくすく子育てクラブ

風邪が流行する季節到来です。大人ほど免疫力のない子供は、すぐに風邪をひいてしまいますね。主な感染経路は、飛沫感染と接触感染です。風邪予防のポイントは、2つあります。次のことに注意しましょう。

①ウイルスを体内に侵入させない。

②抵抗力や免疫力を強くする。

◆マスクをする。
せきやくしゃみをする時、ウイルスが空中に飛び散り、そのウイルスを吸い込むことで飛沫感染します。マスクで感染のリスクを最小限に減らせます。

◆うがいをする。
うがいをするとき、最初は口の中がうがいをして、次に喉のうがいをする、二段階うがいをお勧めです。

◆手洗いをする。
接触感染のリスクを最小限



中辺路行政局 住民福祉課
川口 江美子

にします。帰宅後・食事前だけでなく、おもちゃを触ったりした後も手洗いを勧めます。

◆抵抗力や免疫力を強くする。
たんばく質をとると、体力がつき、抵抗力が高まります。

◆免疫力を高める。
ビタミンCが免疫力を高めます。

◆粘膜を強くする。
粘膜の保護には、ビタミンAが必須です。
最後に、環境調整も大切です。室温は、20〜25℃、湿度は60%前後がお勧めです。

最近、災害関連のニュースなどで、「エコノミークラス症候群」という言葉を耳にします。エコノミークラス症候群は、飛行機のエコノミークラスに乗っていた方が、到着後に急に具合が悪くなり、死亡するという事故が相次いだことから広く知られるようになりまし。

今年の4月に発生した熊本地震では、余震などを恐れ駐車場などで寝泊りをする「車中泊」をする避難者が、このエコノミークラス症候群を発生したことから問題となりました。

この病気は、部屋の中などで体を動かさずに同じ姿勢で長時間いると発症するリスクが高まるとされ、下肢が圧迫され続けることで血液の流れが悪くなってうっ血を起し、

血栓が生じた状態のことを言います。医学的には「深部静脈血栓症」と言い、生じた血栓が肺に運ばれ、肺の血管が詰まった場合は「肺塞栓症」と言います。特に中高年の人、糖尿病などの基礎疾患のある人、肥満の人などはリスクが高いと言われています。

エコノミークラス症候群の予防法としては、長時間同じ姿勢を強いられる場合は、水分を十分に補給することや、足や足の指をこまめに動かしたり、1時間に一度は、かかとを上下に20〜30回程程度動かしたりという適度な運動が良いと言われています。

地震などの災害が発生し、避難生活が必要となったときを含め、日常生活でも起こる可能性があるので、注意しましょう。

第32回 「エコノミークラス症候群」

備えて 防災コラム



我が家の愛ドル

1月生まれ



はると
竹中 悠翔ちゃん(5歳)

はるくん、お誕生日おめでとう！
やんちゃんところたくさんあるけど、いつも葵ちゃんに優しくしてくれてありがとう！
これからも優しいはるくんのまま成長してね！
パパ・ママより



こはる
寺面 心春ちゃん(4歳)

お誕生日おめでとう
いつも元気いっぱい心の心春ちゃん♪
毎日保育園えらいよ(〜)
これからもニコニコ笑顔でね♪
じいじ・ばあばより

広報発行月に誕生日を迎えるお子さん(就学前まで)の写真を募集しています。氏名、住所、生年月日、電話番号、簡単なコメント(80字まで)を添えてください。2月生まれのお子さんの締切りは1月10日◎です。掲載できる枠に限りがありますので、先着順とさせていただきます。ご了承ください。
■あて先 〒646-8545 新屋敷町1 企画広報課 広聴広報係 ☑kikaku@city.tanabe.lg.jp





図書館へ行こう

～地元書籍の紹介～

流れ施餓鬼 著/宇江 敏勝 発行/新宿書房
 地元作家、宇江敏勝氏の最新刊(2016.8発行)「流れ施餓鬼」は、昭和初期の熊野地域に住んでいる人たちを題材にした小説です。戦争をはさんだ当時の熊野地方の状況や、船師などの当時ならではの仕事のことなどが鮮明に描かれています。また、田舎の純朴な男女の淡い恋の話もあり、非常に興味がそそられます。熊野地域の古き良き時代を堪能してみたいかがでしょうか。



司書のオススメ 新着図書



クモの糸でバイオリン
 著/大崎 茂芳 発行/岩波書店
 クモの糸の強度を研究し、数年がかりで荒唐無稽とまで言われたこの糸でバイオリンの弦を作ることに成功した。たゆまぬ好奇心が世界的な反響を巻き起こすこととなったサクセスストーリーをレポートする。



あやしの保健室
 作/染谷 果子 発行/小峰書店
 いろんな悩みを抱えて保健室にやってくる子供たちに、妖野先生は特製アイテムを出して悩みを解決してくれます。でも、そのアイテムには副作用があって……。本市出身の児童文学作家によるシリーズ第1巻。

本館=毎週①、1/1 ②③～4④、10④(振替)、26④(館内整理)
 龍神分室=第1・3⑤、第1・2・4⑥、1/1 ②③～3④、9月④
 中辺路分室=毎週①、1/1 ②③～3④、9月④
 大塔分室=第1・2・3⑤、毎週①、1/1 ②③～3④、9月④
 本宮分室=毎週⑤⑥、1/1 ②③～3④、9月④

お子さんと一緒に おはなしのコーナー



■おはなし会
 絵本の読み聞かせや紙芝居
 (対象:4歳くらいから)
 本館=1/8・15・22・29・2/5
 (全①、11時～)
 中辺路分室=1/21⑤(10時30分～)
 大塔分室=1/28⑤(10時30分～)

■おはなしのじかん
 おはなしやわらべうたなど
 (対象:小学生以上)
 本館=1/7・2/4(全⑤、11時～)

■おはなしタイム
 おはなしや絵本の読み聞かせなど
 (対象:4歳くらいから)
 本館=1/14・21(全⑤、11時～)

■ひよこタイム
 赤ちゃん絵本の読み聞かせやわらべうたあそびなど(対象:0～2歳くらい)
 本館=1/18④(11時～)

■こぐまタイム
 絵本の読み聞かせやパネルシアターなど(対象:2～3歳くらい)
 本館=1/18④(11時30分～)

本館=④～⑤ 9時30分～19時30分
 ①・② 9時30分～18時
 分室=9時～17時
 ※龍神分室は、④～⑤ 20時まで時間延長あり。

※移動図書館の運行日程・巡回時間については下記までお問い合わせいただくか、ホームページをご覧ください。
 〇問合せ 市立図書館 ☎0739-22-0697 (□http://www.city.tanabe.lg.jp/tosho/index.html)

必撮!!
 市民レポーターが、地域情報を発信★
まちかど特派員



秋の終わりの祭り

師走間近の11月27日①、本宮町の秋の恒例の祭りでもある第32回こだま祭が開かれました。
 当日は雨が降り続くあいにくの天候でしたが、同時開催の第30回秘湯めぐり駅伝大会も予定通り行われました。
 秘湯めぐり駅伝大会は名称のとおり、川湯温泉・渡瀬温泉・湯の峰温泉を周る6区間17kmのコースで、12チームが健脚を競いました。また小学生マラソンも低学年(1km)・高学年(2km)のコースで行われました。



文・写真 井上敦

上がりました。
 駅伝大会の表彰式・閉会式が終わったあとは、テノール歌手の大西貴浩さんと津軽三味線奏者の福居一岳さんによるコラボレーション「和響」が行われました。二人の奏でる日本の歌に、多くの方々魅了されたようで、心に染み入るように静かに聴き入る様子が見られました。

第10回 生涯学習フェスティバル

市民総合センターで毎年行われている生涯学習フェスティバルに今回参加させていただきました。11月26日⑤に国際交流センター主催で「ジェンと世界のフェイスペイント体験」をしました。色々な国の面白い祭りを紹介し、その祭りをテーマにしたフェイスペイントをしました。来てくれたお客様たちは楽しく色々な国の文化を学び、祭りの写真を見て、経験してみたいと言う方たちがたくさんいました。子供たちにもフェイスペイントが大人気! お昼には外のメインステージでフラダンスを踊りました。また、田辺のフラダンスグループと、ウクレレのグループと一緒にフラダンス体験をしました。私のふるさとしてあるハワイの大好きなフラダンスや音楽を田辺の皆さんに体験してもらい、ハワイ気分を感じてもらうことができ、とてもうれしかったです。私の国際交流員としての仕事の一つは自分の知識と文化を田辺の方たちに教えることです。生涯学習フェスティバルでは自分の目標がかなえられたので、満足しています。フェスティバルではたくさんの生徒たちの作品や健康、自然などのことをいろいろ学びながら体験ができ、とても楽しい週末でした。来年も皆さん是非来てみてください。新しいことを習いながら楽しい思い出がたくさんできますよ!



ALOHAI 国際交流員のシエンです。
 私が市内のあちこちで出会った「田辺なごは」という体験や出来事を皆さんにお伝えします!

ジェンの
 ほのほの
たなご散歩



相 談 日 程

市民法律相談

☎市民の方に限ります。
■相談日 (予約受付開始日)・相談員
 1/16 ㊦ (1/11) = 村上事務所
 1/23 ㊦ (1/17) = 倉谷弁護士
 2/ 6 ㊦ (1/24) = 山本弁護士
 2/13 ㊦ (2/ 7) = 中松弁護士
 ☎社会福祉センター 3階「相談室」
 (本庁舎東隣3階)
■予約方法 予約受付開始日から相談日の正午までの間に、電話又は直接、下記までお申し込みください。
 ☎8名 [先着]
■受付時間
 平日 8時30分～17時15分
 受付時に簡単に相談内容をお聞きます。
■相談時間 14時～16時のうち、1人15分間 (集合時間は予約時にお伝えします。)
 ※相談・聞き取りは、できるだけ本人が応じてください。また、相談に関係する書類があればお持ちください。
 ※弁護士職務基本規程に抵触することが判明した場合等は、当日の相談をお受けできません。
 ☎自治振興課 市民生活係
 (本庁舎3階) ☎0739-26-9911

市民・消費生活相談

消費生活のトラブルや多重債務など市民生活についての相談に応じます。
 ☎平日 8時30分～17時15分
 ☎自治振興課 市民生活係
 (本庁舎3階) ☎0739-26-9911

有料広告 広告主及び広告内容については、市が推奨等するものではありません。広告内容についてのお問合せは、直接広告主をお願いします。

有料広告募集中！

広報紙・ホームページへ広告を載せてみませんか？
 本紙(広報田辺)及び田辺市のホームページに掲載する有料広告を募集しています。
 広告掲載を希望される方は、広告原稿を添えて掲載を希望する月の2か月前の20日までに申し込みください。
 詳しくは、企画広報課 広聴広報係までお問い合わせください。
 ☎0739-26-9963 ☎http://www.city.tanabe.lg.jp/kikaku/koukou-kouhou.html

行政相談

■相談日・場所・相談員
 1/20 ㊦㊦ = 中辺路行政局・中村恒夫
 1/24 ㊦㊦ = 社会福祉センター 3階「相談室」・那須正治
 (☎090-4640-3142)
 1/24 ㊦㊦ = 本宮行政局・折戸富子
 1/25 ㊦㊦ = 大塔行政局・佐田俊知
■相談時間
 ㊦ = 10時～11時
 ㊦ = 13時～15時
 ㊦ = 13時30分～15時30分
 ☎自治振興課 市民生活係
 (本庁舎3階) ☎0739-26-9911

人権・登記・相続相談

■相談日・場所・相談員
 1/17 ㊦ = 本宮行政局
 人権擁護委員・法務局職員
 2/ 3 ㊦ = 龍神行政局
 人権擁護委員・法務局職員
 ☎13時30分～15時30分
 ※受付は15時まで
 ☎法務局 田辺支局
 (文里一丁目11-9) ☎0739-22-0698
 ※人権相談については㊦㊦㊦及び12/29 ㊦～1/3 ㊦を除き、法務局でも相談に応じます。ただし、登記相談については事前にお問い合わせください。

女性電話相談

女性の抱えるいろいろな悩みに、女性相談員が電話で相談に応じます。
 ☎平日 9時～12時
■相談専用電話 ☎0739-26-4919

外国人相談 (English)

☎㊦㊦～㊦㊦ 9時～17時
 ㊦㊦ 9時～12時
 ☎国際交流センター(市民総合センター3階)
 ※事前にお問い合わせください
 ☎0739-26-4908

一般健康相談

血圧測定後、保健師又は看護師が健康について相談に応じます。
■相談日・場所
 1/16 ㊦ = 西部センター
 1/17 ㊦ = 芳養児童センター
 1/23 ㊦ = 南部センター
 ☎10時～10時30分
 ☎健康増進課 健康管理係
 (市民総合センター2階)
 ☎0739-26-4901

介護相談

☎平日 8時30分～17時15分
 ※認知症に関する相談は、毎月第1㊦10時～12時に「よりみちサロンいおり」でも受け付けています。(1月のみ第2㊦)
 ☎やすらぎ対策課 地域包括支援センター係
 (市民総合センター1階)
 ☎0739-26-9906

ひきこもり相談

☎平日 8時30分～17時15分
 ※直接、窓口に来られる場合は要予約
■相談専用電話 ☎0739-26-4933
 ☎shc@city.tanabe.lg.jp
 ☎健康増進課 健康管理係
 (市民総合センター2階)
 ☎0739-26-4901

市からのお知らせ

職員募集

看護師の採用試験を実施します
 採用予定人数…1名程度 採用時期…平成29年4月1日
 主な職務内容…診療所での看護に関する業務
 受験を希望される方は、受験資格・試験日程等の詳細を記載した試験要綱をお渡ししますので、総務課 人事係
 (☎0739-26-9916)までお問い合わせください。
 ☎http://www.city.tanabe.lg.jp/soumu/index.html

不登校・いじめ・教育相談

【不登校・いじめ・教育相談】
 ☎平日 9時～16時
 ☎教育研究所 (本庁舎北隣2階)
 ☎0739-25-1511
【いじめホットライン】
 ☎平日 9時～16時
■相談専用電話 ☎0739-26-3224
■いじめ相談ダイレクトメール
 ☎ijime110@city.tanabe.lg.jp

家庭児童相談

家庭における児童の養育及び福祉についての相談に応じます。
 ☎平日 8時30分～17時
 ☎家庭児童相談室
 (市民総合センター1階)
 ☎0739-26-4926



子育て相談

【子育て相談】
 ☎平日 8時30分～17時15分
 ☎健康増進課 健康管理係
 (市民総合センター2階)
 ☎0739-26-4901
 各行政局 住民福祉課 ☎2ページ参照
【愛あい子育て相談】
 ☎平日 8時30分～17時15分
 ※「愛あいルーム」での面接相談可
 ☎地域子育て支援センター愛あい (もとまち保育所内)
 ☎0739-22-9285

市からのお知らせ

忘れていませんか？ マイナンバー

通知カードとマイナンバーカードは、皆さんのマイナンバー(個人番号)を証明する書類です。受け取りがまだの方は、早めにお受け取りください。また、通知カードを紛失された方は、有料で再交付を申請するか、初回発行無料のマイナンバーカードを申請することができます。ただし、発行までに3週間程度かかりますので、お急ぎの場合は、マイナンバーが記載された住民票の写しをご請求ください。
 詳しくは市民課 窓口係(☎0739-26-9923)か各行政局住民福祉課(2ページ参照)までお問い合わせください。
 ☎http://www.city.tanabe.lg.jp/shimin/madoguti/tuti-card.html

おやこ健康カレンダー

◇4か月児健診
 1/12 ㊦ = 中辺路、13 ㊦ = 田辺、19 ㊦ = 龍神、24 ㊦ = 田辺、2/14 ㊦ = 田辺
 ◇7か月児健診
 1/10 ㊦ = 田辺、12 ㊦ = 中辺路、19 ㊦ = 龍神、25 ㊦ = 田辺、2/15 ㊦ = 田辺
 ◇11か月児相談
 1/6 ㊦ = 田辺、12 ㊦ = 中辺路、18 ㊦ = 田辺、19 ㊦ = 龍神、2/3 ㊦ = 田辺
 ◇1歳6か月児健診
 1/11 ㊦ = 田辺、25 ㊦ = 本宮、26 ㊦ = 田辺、2/1 ㊦ = 田辺、7 ㊦ = 中辺路
 ◇2歳児相談
 1/12 ㊦ = 田辺、20 ㊦ = 田辺、25 ㊦ = 本宮、2/7 ㊦ = 中辺路、10 ㊦ = 田辺
 ◇3歳6か月児健診
 1/5 ㊦ = 田辺、17 ㊦ = 田辺、25 ㊦ = 本宮、2/7 ㊦ = 中辺路、8 ㊦ = 田辺
 ◇マタニティスクール
 1/6 ㊦ = 田辺、2/10 ㊦ = 田辺
 ◇パパママ教室
 1/22 ㊦ = 田辺
 ☎田辺…市民総合センター
 龍神…龍神保健センター
 中辺路…中辺路保健センター
 大塔…大塔健康プラザ
 本宮…本宮保健福祉総合センター
 ☎時間など、詳しくは対象者に送付している通知をご覧くださいか、健康増進課健康管理係(☎0739-26-4901)又は各行政局住民福祉課(☎2ページ参照)までお問い合わせください。

各施設申込み・抽選日

【生涯学習センター】
■貸室 11室 (市民総合センター内)
 (交流ホール・会議室・料理実習室など)
 ☎平成29年4月分は2/1 ㊦から予約可
 ☎生涯学習課 公民館係 (☎0739-26-4925)
【紀南文化会館】
■大・小・展示ホール
 平成30年2月分は2/2 ㊦9時から受付
■その他の施設
 平成29年8月分は2/2 ㊦9時から受付
 ☎紀南文化会館 (☎0739-25-3033)
 ☎http://www.kinanbunkakaikan.jp



編集後記

▼明けましておめでとうございます♪
 ▼気付けばもう新しい年▼去年のことで記憶に残っているのはバタバタしていたことだけ……▼今年は楽しい記憶が残るようにしたいです(ヤノマイ)
 ▼特集の撮影のため、鶏小屋の中へ▼大きな声で鳴かれたり、足の上に乗られたり……▼いろいろありましたが、帰る頃にはちょっと仲良くなれたような気がします(りーち☆)
 ▼今回、取材に行かせてもらったお花屋さん▼たくさんの花に囲まれて幸せでした▼実はお花屋さんになりたいなあと考えたこともあったり▼ちなみに学生時代は華道部でした(まいきー♡)