

稲成町内会よりお知らせです

河川の草刈を下記日程で実施します。各区でご案内もあろうかと思いますが、改めて皆様方のご参加、ご協力をよろしく申し上げます。

日時：平成27年7月12日（日）午前8時～開始

※小雨決行です。

※荒天の場合は7月19日（日）午前8時～開始に延期します。



ひき岩群ふるさと自然公園センターから 自然観察教室開催のお知らせです

「夏の星座」

日時：7月18日（土） 19時30分～21時

※天候により実施出来ない場合は、
7月19日（日）に変更。

集合場所：ふるさと自然公園センター



「昆虫の採集と標本の作製」

日時：7月25日（土） 9時30分～16時

集合場所：ふるさと自然公園センター



「植物の採集と標本の作製」

日時：7月26日（日） 9時30分～12時

集合場所：ふるさと自然公園センター

「粘菌の観察」

日時：7月26日（日） 13時30分～16時

集合場所：ふるさと自然公園センター

※申込みは、前日までにハガキ又は電話、FAX、Eメールで参加者の住所・氏名・年齢・電話番号をご連絡ください。

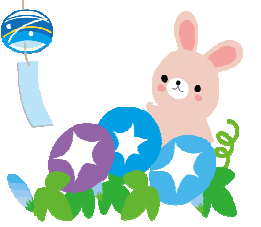
連絡・申込先 ふるさと自然公園センター 住所 〒646-0051 田辺市稲成町1629番地

TEL・FAX兼用0739-25-7252 Eメール hikiiwa@mb.aikis.or.jp

休館日 毎週月曜日（休館日が祝日の場合はその翌日）

公民館だより 平成27年 7月号 稲成

発行：稲成公民館 館長：山田 能久
電話：26-4925 主事：笠松 亮太
FAX：25-6029
事務所：田辺市高雄一丁目23番1号



市民総合センター内

「満18歳からの選挙権、素晴らしい日本を創るため！ 館長：山田能久



今年の梅雨は、雨がよく降りますね。全国各地で毎日のように豪雨による被害がでています。その上、日本列島の火山が動き出して死火山と思われていた山まで突然爆発したりしますので、何か大災害の前触れかと不安になりますが、科学者の話によりますと、大きな地球の営みからとらえますと、この程度の活動は当たり前の事のように思えます。それはそうでしょう。日本列島が出てきたのは地球のごく一部の地殻がはね上がって、海の中から出てきたものですから、日本列島に石灰岩が多いのも、海の中にあったサンゴが元ですからね。それに私たちの町の稲成平野は約6000年前頃には海であったのです。高山寺にある貝塚はその当時海でとった貝等を食べて捨てた所が遺跡として残ったのです。長い年月で見るとこのように地球は動いているので、今世界各地で起きている現象も大きな地球の営みから言えば、当然起こるものだと言えましょう。

さて、そんなことを思いながら最新のニュースの中で、「満18歳から選挙権」ということが大きく取り上げられています。選挙権を獲得するため、私たちの先人は大変苦勞しました。明治時代は25歳以上の男子で、国税を15円以上納める者に限られていました。（当時の人口の約1.1%）その後大正14年に普通選挙法が成立し、満25歳以上の男女が選挙権を持ちました。昭和20年には満20歳以上の男女に選挙権が認められました。日本ではこのように20歳以上の男女に選挙権が得られてから、まだ70年しか経っていません。しかし、世界的に見て20歳以上での選挙権は少数派で、大多数は18歳からとなっているため、また、若者の意見も将来のために重要であるとの事から、今般法改正がなされたのです。しかし、投票率は近年低くなるばかりです。

例えば平成26年11月に行われた知事選挙での旧田辺市内の投票率は39.52%（稲成保育所では36.75%）また、平成26年12月に行われた衆議院小選挙区選挙では旧田辺市内の投票率は47.18%（稲成保育所では45.04%）となっています。今年に入り4月に行われました和歌山県議会議員一般選挙では旧田辺市内では50.26%（稲成保育所では47.66%）で、いずれも約半分以上の人たちが選挙に行っていません。この状況は戦後最悪となっています。選挙するごとに投票率が下がってきているのです。国政や県政の問題が私たちの身近なものになっていないせいかも知れませんが、これは民主主義の根幹にかかわることですので、投票率を上げる努力を是非皆がしなければなりません。選挙制度も国民が参加しやすいものに改める必要もあるのではないのでしょうか。



このような状況の中で新たに満18歳からの約240万人の若者に選挙権ができたのですから、学生として学校の中でどのようなことを教えればよいのか等も今後の課題といえます。若い皆様はこの機会に選挙制度について関心を持っていただき、より良い地域社会づくりに参画して下さるようお願いいたします。



第42回 町民親善ソフトボール大会を開催します

稲成公民館では、今年もJA紀南中央支所稲成店と共催でソフトボール大会を開催します。昨年度は残念ながら雨天中止となってしまいましたが、今年度は開催できればと思っております。詳細は下記のとおりです。大勢のご参加お待ちしております。

主催：稲成公民館（仮）

開催日：平成27年8月2日（日）
午前7時45分～開会式開始
午前8時～第一試合開始

会場：田辺スポーツパーク多目的グラウンド
（グリーン球場跡です）

※体育委員は午前7時集合でお願いします
※荒天中止 各区体育委員代表者にご連絡します

資格：稲成公民館区（稲成町及びむつみ）に在住の方（学生不可）

編成：1チーム10名が常時出場する。登録は1チーム20名までとする。

規約：ソフトボール連盟加入者はピッチャー、キャッチャーの守備につくことは出来ない。

試合：①トーナメント方式とし、1試合は7イニング（1時間以内）とする。
②55分を超えて新しいイニングに入らない（コールドゲームあり）
③同点の場合は最終回出場者のジャンケンで勝者を決する。

申込み：7月24日（金）まで（※各地区の体育委員代表者がとりまとめます。）

事務局：〒646-0031 田辺市高雄一丁目23番1号 市民総合センター内
田辺市教育委員会 稲成公民館 電話 0739 (26) 4925
FAX 0739 (25) 6029

各地区の体育委員代表者です

※敬称略

地区名	氏名	地区名	氏名
谷上地区	新井 佑哉	下村地区	中根 久和
谷地区	小谷 正和	糸田地区	入口 直史
馬場平地区	澤田 達矢	むつみ地区	角野 敦彦
荒光地区	寄本 裕貴		



第62回田辺市美術展覧会の開催と出展作品募集について

■会 期◇第1期 10月9日（金）～10月11日（日）洋画・写真・陶芸・日本画・工芸の部
◇第2期 10月16日（金）～10月18日（日） 書・彫塑・生花の部

■開催場所 紀南文化会館

■開催時間 9時～19時 ※各期最終日の11日（日）、18日（日）は17時まで

■募集作品 洋画・書・写真・生花・彫塑・陶芸

■応募資格 市及びその周辺に住所又は本籍を置く方、又は勤務されている方
（中学生以下は除く。）応募希望者は、作品1点につき500円（ただし、高校生は無料）を添えて、下記の日時に紀南文化会館各受付会場へ、9時から17時までに直接お持ち込みください。



◇洋画 10月 5日（月）1階「展示ホール」 ◇写真 10月 5日（月）4階「研修室」

◇陶芸 10月 5日（月）4階「小ホール」 ◇書 10月12日（月）1階「展示ホール」

◇彫塑 10月12日（月）4階「研修室」

■その他 ※開催要項、出品票など詳細については、
〒646-0028 田辺市高雄一丁目23-1 田辺市教育委員会文化振興課
Tel 0739-26-9943（直通/平日8:30～17:15）までお問い合わせ下さい。

田辺市女性会連絡協議会田辺支部より「田辺市女性会へのお誘い」

活動内容：各地域の女性会（ブロック）の主体性を尊重しつつ、互いに敬愛し協力して、女性の地位の向上、並びに社会福祉の増進等、住みよいまちづくりに貢献することを目的として活動しています。27年度から婦人会がなくても、入会できるようになりました。

主な活動は、押し花やペーパークラフトの講座を開いたり、県外研修やスポーツ行事など女性がやりたいことが出来るようにと計画しています。

またボランティアなど他団体の協力事業なども行っています。

対 象：旧市内在住の女性

※文里、三栖、新屋敷、中屋敷の方は、婦人会を通じてお申込み下さい。

会 費：年間200円

締め切り：特にありません



申込方法：申込書は、市民総合センターに用意しています。また、とりあえずお電話でのお申込でもかまいません。

会 費：一年間で200円です。申込の際や、お電話で申込まれた方は後日、市民総合センターや行事に参加の時にお願いします。

問 合 せ：Tel. 26-4925 田辺市教育委員会生涯学習課（担当：濱中・廣畑）