



特集

スポーツって楽しい!
ENJOY! SPORTS

No.221
広報 たなべ 10月号
Oct. 2023

令和5年10月1日発行

編集・発行/田辺市企画広報課
〒644-6854 和歌山県田辺市新屋敷町1

☎0739 (26) 9963 内線0739 (22) 5310
✉ kikaku@city.tanabe.lg.jp □ https://www.city.tanabe.lg.jp/



参加者募集中!

12月3日(日)
開催!

マラソン大会の後にはお楽しみ抽選会も!

- 受付 7時～9時
- 開会式 9時～9時30分
- 開会式場 季楽里龍神 (龍神村龍神 189)
- 参加料 1種目 5,000円 (ファミリーの部 1組 5,000円 小・中学生 3,000円)
※昼食・保険料を含みます。
- 申込み 10月25日(水)までに下記のいずれかの方法でお申し込みください。
①パソコン又はスマートフォンからの申込み (☐ <https://runnet.jp/>)
②専用振込用紙 (市内観光事業所で配布) により、
ゆうちょ銀行又は郵便局窓口での申込み



■種目

- ◇ 3km 小学生 (4～6年生)
ファミリー (幼児～小学3年生と、父母又は祖父母のペア)
- ◇ 5km 中学生以上
- ◇ 10km 高校生以上
- ◇ ハーフマラソン 高校生以上



第36回 龍神温泉木の郷マラソン大会

関龍神温泉木の郷マラソン大会実行委員会事務局 (龍神行政局内)

☎0739 (78) 2222

2023年10月号

CONTENTS 目次

2 まちのわだい

3 目次

4 特集 「スポーツって楽しい！ ENJOY! SPORTS」

○ 市からのお知らせ Pick Up News

- 8 令和6年度保育所・認定こども園（保育所部）の新入園児童を募集します
- 9 令和6年度学童保育所の入所児童を募集します
- 10 美術館で展覧会を開催します
自然観察教室を開催します
- 11 みんなで砂浜を歩こう！～扇ヶ浜で心も体もリフレッシュ～
第30回熊野古道絵巻行列の参加者を募集します
「North American Halloween」を開催します

○ 市からのお知らせ Information

- 12 第68回田辺市美術展覧会を開催します
「世界を知ろう～カンボジア編～森源太トーク&ライブ」を開催します
- 13 脳わくわくクッキングの参加者を募集します
- 20 相談窓口
- 21 図書館へ行こう
- 22 みんなのひろば

今月の表紙写真



今月の表紙は、南紀ジュニアサッカークラブの練習風景です。子どもたちは、無我夢中でボールを追いかけて、自然と笑顔があふれていました。



とうろう
燈籠に灯されて
観燈祭で撮影会を開催

8月18日(金)～27日(日)、龍神温泉など龍神村内の各施設で観燈祭が開催されました。燈籠に灯され、辺りは幻想的な雰囲気。26日(土)には撮影会が行われ、浴衣姿のモデルを囲んで約20人のカメラマンが思い思いにシャッターを切っていました。



海風を感じながら
ゆったり映画を楽しむ

8月20日(日)、扇ヶ浜カッパークで田辺・弁慶映画祭の野外上映会が開催され、田辺を舞台とした「あいが、そいで、こい」が上映されました。監督、出演俳優が登場し、撮影秘話が語られたり、梅酒で乾杯したりするなど会場は大いに盛り上がりました。

欲しい情報がタイムリーに届く！
 田辺市公式 LINE アカウント

友達追加は
 こちら▶



LINE ID: @tanabecity



田辺市公式 X
 (旧ツイッター)



田辺市公式
 フェイスブック

紙面で使用するマーク等の説明

日…日付・期間
 時…時間
 休…休館日
 場…場所
 集…集合
 内…内容
 対…対象・参加資格等

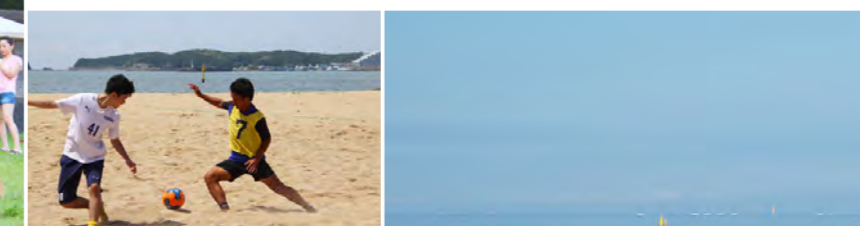
定…定員
 料…料金・費用
 持…持ち物
 申…申込み・申請方法
 問…問合せ
 [消印]…消印有効
 [先着]…先着順

◇☎マークには、振替休日等も含まれます。
 ◇市役所の開庁時間（申込み・問合せ等の受付を含む。）は、☎を除く月～金の8時30分～17時15分です。毎週(土)は、市民課・保険課・税務課の一部窓口を19時まで延長しています。



田辺扇ヶ浜海水浴場で
思いっきり夏を満喫！

7月1日(土)、田辺扇ヶ浜海水浴場が海開きし、期間中は多くの方でにぎわいました。サップヨガやモルック、ビーチサッカー、ビーチバレーボールなどイベントが盛りだくさん。また、梅のPRとして梅の天日干し、梅シロップと牛乳を混ぜた「うめラッシー」の試飲や梅酒テラスで梅酒の飲み比べがありました。さらに、今年は1日限定の巨大海上アスレチックも登場。普段は体験できないアトラクションに、子どもたちはうれしそうに遊んでいました。



スポーツ少年団とは

田辺市スポーツ少年団の状況

■競技別団体数

軟式野球	13
バレーボール	4
剣道	3
空手道	3
サッカー	2
ミニバスケットボール	2
柔道	2
少林寺拳法	2
陸上競技	1
テニス	1
器械体操	1
バスケットボール	1
ラグビー・フットボール	1
合気道	1

■団数・団員数

団数	37
団員数	413
種目数	14

※令和5年9月1日時点

スポーツ少年団は、昭和37年に「スポーツによる青少年の健全育成」を目的に創設されました。昨年で創設60周年を迎え、全国の団数は約2万8千団、団員数は約55万人です。

田辺市スポーツ少年団は、昭和40年頃に設立されました。ここ20年ぐらいいは、多いときで44団体の登録がありました。子どもが減少とともに、団数、団員数とも減少しています。

スポーツ少年団の理念

- 一人でも多くの青少年にスポーツの^{よろこ}びを提供する
- スポーツを通して青少年のこころとからだを育てる
- スポーツで人々をつなぎ、地域づくりに貢献する

各スポーツ少年団には、講習を受け、スポーツ少年団の理念を持ち、資格を保有した指導者が2名以上います。



特集

スポーツって楽しい!

ENJOY! SPORTS

スポーツを通して、子どもたちの心と体を育てるスポーツ少年団。今回は、市内のスポーツ少年団で活動している方々に楽しさや魅力を伺いました。



子どもの体力・運動能力が低下している?

文部科学省が行っている「体力・運動能力調査」によると、小学生の体力合計点が令和元年度から年々低下傾向にあります。これは運動時間の減少や学習以外のスクリーンタイム(テレビを視聴したりスマートフォンを使ったりして

過ごす時間)の増加、肥満傾向のある児童の増加に加えて、新型コロナウイルス感染症の影響を受け、さらに拍車がかかったことが理由だと考えられます。一方で、スポーツをすることが好きな児童が増えたという調査結果も出ています。

田辺市の運動部や地域スポーツへの所属状況(令和4年度)

■小学生

所属している	60.5%
所属していない	39.5%

■中学生

所属している	85.4%
所属していない	14.6%

▲60%以上の小学生は運動部や地域スポーツに所属しており、この数字は和歌山県の平均より高くなっています。中学生になると部活動が始まるので、多くの学生がスポーツを始めていることが分かります。

みんなで楽しく一生懸命に、いろんなことを学んでほしい

学びの場所

スポーツ少年団は、子どもたちの心や体を育てることはもちろんですが、学校では学べない様々なことを学べる大切な場所でもあると思います。また、子どもだけではなく、保護者も同じようにつながりを広げ、子どもと一緒に学び、成長させてもらえる場所ではないでしょうか。

現在、私が代表を務めるバレーボールチームは、私の子どもが小学6年生と4年生のときに始まりました。チームの指導者として20年以上も携わってきました。

大切なこと

スポーツ少年団には、たくさんの競技がありますが、大切なことは、自分の好きなスポーツを見つけて「続けること」「楽しむこと」「友達を作ること」だと思います。また、長い間、活動を続けてこれているのは、保護者の皆さんの協力や理解があったからです。子どもだけでなく、大人も一緒に活動したいですね。

地域社会の中で誰もが参加しやすい居場所づくりをすることや、スポーツを通して地域づくりに貢献できるように、これからも頑張っていきたいです。



田辺市スポーツ少年団 本部長 福市 一昭 さん

それぞれの思い

スポーツ少年団で活動している小学生お二人と、子どもの活動を応援する保護者、スポーツ少年団の指導者にお話を伺いました。



田辺 A C
苑田 早弥佳さん（5年）

みんなと一緒に
高め合える楽しさ

姉が先に田辺 A C で陸上をしてきたことがきっかけで陸上を始めました。大会で目標としているタイムや前の記録を越えることができた時はとても達成感があります。また私の走っている姿を見た友達に「すごいね」と褒めてくれた時には陸上をやっている良かったと思います。
メンバーは色々な学校からも来ていて、地域を超えた交流ができることも楽しさの一つです。



スポーツのススメ

子どもの頃にスポーツを始めるとなぜいいの？

26年間中学校でバスケットボールを指導し、元田辺・西牟婁学校体育連盟会長の高田さんにお話を伺いました。



元田辺・西牟婁
学校体育連盟会長
高田 修さん

1 心 粘り強く努力する
責任感を持つ
仲間と励まし合い、協力する
感謝する

2 態度 けじめある行動
掃除をきちんとする
素直に聞く 物や人を大切にする
気持ちのいい挨拶をする

3 身体 基礎体力の向上
技能の向上

スポーツを通して心・態度・身体の3つの部分が成長していきます。これは人としての土台となる部分であるため、大人になってもきつと自分を支えてくれるはずですよ。
顧問をしてきて、子どもたちの成長に無限の可能性を感じました。子どもたちには早くからいろんな経験を通して、自分の楽しめるスポーツを見つけ、自分を鍛えて成長していったほしいです。そして生涯にわたってスポーツを楽しんでほしいと思います。



チャレンジする
気持ちが大変

何かスポーツをやってみて、かと思っていた時に友達に誘われ、5歳から梅干しジュニアクラブでラグビーを始めました。やっぱりトライを決めた時や試合に勝った時は最高にうれしいです。

試合中、自分自身でトライを決められるチャンスがあれば、「自分が決める」と強く思います。何事も失敗を恐れずにチャレンジするという強い気持ちを持つことはここでの活動から教わりました。



梅干しジュニアクラブ
寛座 晴士郎さん（6年）

保護者の思い



南紀ジュニア
サッカークラブ
小島 寛さん

「上手くなる」
が全てではない

子どもたちは、南紀ジュニアサッカークラブでリーグ戦や遠征を通じて、集団行動や仲間づくりの大切さを学ばせてもらっています。子どもだけでなく私たちもこの活動から学ぶことは多いです。

サッカーは上手くなるだけでなく、仲間が増え、人と人がつながっていくことも競技を続ける大きな意味を持っていると思います。子どもにはサッカーを通して得た経験を将来に生かしてもらいたいと思います。

指導者の思い



大塔柔道会
物部 勇馬さん

今の子どもに合った
楽しめる環境を

今の子どもたちに武道という硬い雰囲気での指導は合わないと考え、子どもたちがもっと自由に柔道を楽しめるような場所づくりを心掛けています。

大塔柔道会は、小中学生だけでなく、未就学児から高校生まで幅広い年齢の子どもたちが集まっています。

下の子たちが上級生を見て、練習に取り組む姿勢などを学びながら成長し、同じように下の子の手本となっていく、この良い伝統が受け継がれていくことを期待しています。

SPORTS ENJOY! SPORTS ENJOY! SPORTS

スポーツ少年団員 随時募集中!

スポーツにはメリットがたくさんあります。
ぜひこの機会に始めてみませんか。
田辺市スポーツ少年団事務局
(田辺スポーツパーク管理事務所内)
☎ 0739 (25) 2531
📄 <https://www.city.tanabe.lg.jp/sports/sportsshounen.html>



ENJOY! SPORTS

SPORTS ENJOY! SPORTS ENJOY! SPORTS



10月13日(金)～11月30日(木)に受付を行います

令和6年度学童保育所の入所児童を募集します

①次の入所基準に該当し、当該学童保育所のある小学校に通学している1～3年生

◇**入所基準** 児童の保護者が就労・疾病等により、児童の保育をすることができないと認められる場合
※就労により児童の保育をすることができない状態は、おおむね週3日(②を除く。)以上で、日中4時間以上就労している状態をいいます。

②**令和6年4月1日から入所を希望する方**

10月13日(金)～11月30日(木)に受付を行います。入所申請書に就労証明書等を添えて、右記へ提出してください。申請書は10月2日(日)から右記及び各学童保育所で配布するほか、ホームページか

らも取得できます。今年度、学童保育所に入所している方も、再度申請書の提出が必要です。(定員超過で入所できない場合もあります。)

※受付期間後も随時受け付けますが、選考順位は受付期間中に申請された方の次順位となります。

③◇子育て推進課 保育係(市民総合センター1階)

☎0739(26)4904

◇大塔行政局 住民福祉課(19ページ参照)

◇中辺路行政局 住民福祉課(19ページ参照)

□ <https://www.city.tanabe.lg.jp/kosodatesuishin/hoikusho/gakudohoiku.html>



校区	学童保育所名	定員	所在地	電話番号
田辺第一小学校	中部学童保育所	40名	上屋敷一丁目2-1	☎0739-25-9500
田辺第二小学校	なんぶ学童保育所	50名	東陽21-1	☎0739-26-2732
田辺第三小学校	西部学童保育所	40名	上の山二丁目6-10	☎0739-25-3016
田辺東部小学校	ひがし学童保育所	50名	南新万28-1	☎0739-26-4935
芳養小学校	芳養学童保育所	40名	芳養松原二丁目18-36	☎0739-26-7454
中芳養小学校	中芳養学童保育所	40名	中芳養1882-1	☎0739-22-3120
稲成小学校	稲成学童保育所	40名	稲成町780	☎0739-22-4141
会津小学校	会津学童保育所	100名	下万呂59-1	☎0739-26-9208
上秋津小学校	上秋津学童保育所	60名	上秋津2196-1	☎0739-35-1220
三栖小学校	三栖学童保育所	80名	中三栖1939-1	☎0739-34-0340
新庄第二小学校	新庄第二学童保育所	40名	新庄町3193	☎0739-26-2262
鮎川小学校	鮎川学童保育所	40名	鮎川2567-1	☎0739-48-0627
中辺路小学校	中辺路学童保育所	40名	中辺路町栗栖川78	☎0739-64-0333

※ひがし学童保育所はひがしコミュニティセンター、中芳養学童保育所は中芳養幼稚園の隣地、三栖学童保育所は三栖小学校の前、鮎川学童保育所は大塔行政局、それ以外は同小学校内で開設しています。
※大坊小学校、上芳養小学校、長野小学校、秋津川小学校、近野小学校については指定の学童保育所まで往路のみタクシー移送を行います。

■**保育実施日** ④～⑥、第3⑦(8月13日～15日、12月29日～1月3日、⑧は休所)

※第3⑦以外の⑦は、ひがし学童保育所のみ開所しています。利用には別料金が必要で、市の学童保育所を利用している児童が対象です。

■**保育時間** 授業のある日は授業終了後～18時30分、夏休み等長期休業日は8時～18時30分です。
⑨月額8,000円(同一世帯から2人以上の児童が入所している場合は、2人目から半額です。世帯収入により保育料の減免措置があります。保育料のほかに、保護者会費・おやつ代・損害保険料が必要です。)

夏休み等長期休業日のみの利用について

令和6年4月1日からの通年利用者の利用状況により、定員に余裕のある学童保育所は、6年生まで利用できますので、下記の日程で申請を受け付けます。他校区への入所も可能です。

- ・**春休み(令和6年4月の利用)**
令和6年2月1日～21日
- ・**夏休み** 令和6年6月3日～21日
- ・**冬休み** 令和6年11月1日～21日
- ・**春休み(令和7年3月の利用)**
令和7年2月3日～21日

10月13日(金)～11月2日(木)に受付を行います

令和6年度保育所・認定こども園(保育所部)の新入園児童を募集します

①次の入園基準に該当し、令和6年4月1日現在、市に住民票のある(予定を含む)満6か月以上の児童(令和5年10月1日以前生まれ)

◇**入園基準** 児童の保護者が就労・出産・疾病・病人の看護等により、児童の保育ができないと認められる場合

②10月13日(金)～11月2日(木)に、申込書を下表の保育所等のうち、第1希望の保育所等へ開園時間内(③④を除く)に提出してください。下表以外(市外)の保育所等を希望する場合は子育て推進課へ提出してください。申込書等は、10月

2日(日)から下記及び各保育所等で配布するほか、ホームページからも取得できます。入園は家庭状況を面接・調査し、選考の上、2月中旬に決定します。

③◇子育て推進課 保育係(市民総合センター1階)

☎0739(26)4904

◇各行政局 住民福祉課(19ページ参照)

□ https://www.city.tanabe.lg.jp/kosodatesuishin/hoikusho/nyuuenmoushikomi_r6.html



実施主体	保育所等名	定員	保育実施年齢	所在地	電話番号
公立	牟婁保育所(令和5年度休園中)	30名	1歳児から	江川16-1	☎0739-26-4904※
	みどり保育所	70名	0歳児から	末広町7-22	☎0739-22-3246
	もとまち保育所	130名	0歳児から	天神崎3-28	☎0739-24-6062
	はやざと保育所	60名	0歳児から	芳養町1774-9	☎0739-25-0263
	稲成保育所	100名	0歳児から	稲成町701-22	☎0739-24-4570
	日向保育所	70名	1歳児から	上芳養992-1	☎0739-37-0014
	秋津川保育所	30名	2歳児から	秋津川639	☎0739-36-0243
	湯ノ又保育園	20名	2歳児から	龍神村湯ノ又200-3	☎0739-79-0120
	東保育園	40名	2歳児から	龍神村東193	☎0739-78-0399
	柳瀬保育園	40名	2歳児から	龍神村柳瀬18-4	☎0739-77-0914
	くりすがわ保育園	40名	1歳児から	中辺路町栗栖川483-1	☎0739-64-0113
	ちかの保育園	30名	1歳児から	中辺路町近露1181	☎0739-65-0204
	あゆかわ保育園	80名	0歳児から	鮎川2596-1	☎0739-48-0153
	ひまわり保育園	30名	2歳児から	本宮町大居3368	☎0735-43-0213
私立 (社会福祉法人)	いずみ保育園	90名	0歳児から	高雄三丁目35-21	☎0739-24-0002
	芳養保育所	40名	0歳児から	芳養松原一丁目2-22	☎0739-22-3197
	会津保育所	120名	0歳児から	秋津町206-4	☎0739-22-3021
	あゆみ保育所	100名	0歳児から	文里二丁目7-13	☎0739-22-6800
	わんぱく保育所	80名	0歳児から	新庄町2222-1	☎0739-81-2666
	こどものへや保育園	90名	0歳児から	明洋二丁目23-38	☎0739-25-2126
私立 (認定こども園)	まるみ保育所	130名	0歳児から	中万呂519-1	☎0739-33-9911
	うえのやま学園認定こども園	90名	0歳児から	古尾17-1	☎0739-22-3751
	認定こども園立正幼稚園	140名	0歳児から	東陽16-45	☎0739-22-6400
	NUKU森の丘こども園	71名	0歳児から	※上屋敷二丁目14-25	☎0739-22-8451

※「保育実施年齢」とは令和6年4月1日現在の満年齢であり、「0歳児」は入所の日において6か月以上の児童をいいます。
※牟婁保育所へ入園を希望される方は、子育て推進課へお問い合わせください。
※「もとまち保育所」では1歳児からの障害児母子通所保育を行っています。
※「NUKU森の丘こども園」は令和6年に新庄町へ移転予定です。

小学生以上のお子様も一緒にご参加いただけます

みんなで砂浜を歩こう！ ～扇ヶ浜で心も体もリフレッシュ～

海風に当たったり、波の音を聞きながら浜辺を歩くことは健康に良い効果があります。運動好きな方だけでなく、運動を始めたけれど、きっかけがない方も一緒に歩いてみませんか。

日 10月28日(土)

時 13時30分～15時(受付13時～)

場 紀南文化会館1階「展示ホール」

区 砂浜ウォーキング

※小雨決行(荒天時は室内での運動に変更)

■講師 川村 護さん(日本健康運動士会 和歌山県支部長)



区 74歳までの市に住民票のある方

定 60名[先着]

持 帽子・タオル・飲物・常備薬・雨具

日 10月10日(火)～25日(水)に、下記へ電話又は申込みフォームからお申し込みください。

場 健康増進課 健康管理係(市民総合センター2階)

☎ 0739(26)4901

📄 <https://logoform.jp/f/NfXtM>



平安衣装を着て、熊野古道を歩きませんか

第30回熊野古道絵巻行列の 参加者を募集します

日 11月3日(金) 8時30分～12時

場 中辺路町高原地内

集 高原集会所

区 男性 8名[先着]

区 女性 22名[先着]

区 子ども(125cm以下) 23名[先着]

料 1,500円(中学生以下は500円)



日 10月11日(水)～20日(金)に、下記へお申し込みください。

場 中辺路町観光協会

☎ 0739(64)1470

英語に楽しく触れながら、外国の文化と一緒に楽しんでみませんか

「North American Halloween」を開催します



魔女に扮した国際交流員のミナラさんと外国語指導助手のサラさん、キャサリンさんの3人が北アメリカ(カナダとアメリカ)で人気のハロウィーン文化について紹介します。

日 10月28日(土)

時 14時～16時(受付13時45分～)

場 中部公民館「大集会室」(上屋敷一丁目2-1)

区 ハロウィーン文化の紹介やクラフト工作、Trick or Treat体験、フォトブースでの写真撮影等

区 30名[先着]

※ハロウィーン衣装又は黒とオレンジ色の服装でお越しください。

日 10月20日(金)までに、申込みフォームからお申し込みください。

場 田辺市国際交流センター(市民総合センター3階 生涯学習課内)

☎ 0739(33)9019

📄 <https://logoform.jp/f/krhcV>



市出身の画家による作品をぜひご覧ください

美術館で展覧会を開催します

日 10月7日(土)～12月3日(日)

時 10時～17時(入館は16時30分まで)

区 毎週(土) (10月9日は開館)、10月10日(火)、11月24日(金)

料 市立美術館 600円

区 熊野古道なかへち美術館 400円

※学生及び18歳未満の方は無料です。

【特別展「原勝四郎展 南海の光を描く」】

市出身の洋画家、原勝四郎(1886-1964)の作品を、同時代の当地の画家たちの作品と共に紹介します。

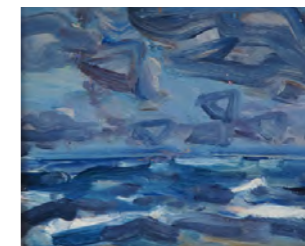
場 市立美術館(展示室3・4・5)

【熊野古道なかへち美術館開館25周年特別展「野長瀬晩花と国画創作協会の画家たち」】

市出身の日本画家、野長瀬晩花(1889-1964)の活動を、大正期に日本画の表現を刷新した国画創作協会の画家たちの作品と共に振り返ります。

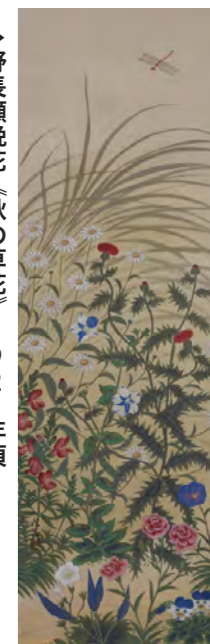
場 市立美術館(展示室1・2)

区 熊野古道なかへち美術館



▲原勝四郎《海》1935年頃 個人蔵

▶野長瀬晩花《秋の草花》1921年頃
田辺市立美術館蔵(熊野古道なかへち美術館で展示)



【展示解説会】

日 市立美術館 10月14日(土)、11月11日(土)

区 熊野古道なかへち美術館 10月28日(土)、

11月25日(土)

※いずれも14時から展示室で行います。予約は不要で観覧料のみ必要です。

場 市立美術館

☎ 0739(24)3770

秋の豊かな自然に触れてみませんか

自然観察教室を開催します



【秋のひき岩群を歩こう】

日 10月15日(日) 9時30分～12時

場 ひき岩群周辺

集 ふるさと自然公園センター

持 飲物・筆記用具・採集用具(植物・昆虫)・ビニール袋

■服装 帽子・長袖・手袋・長ズボン

【秋の動・植物を観察しよう】

日 11月5日(日) 9時30分～13時

場 奇絶峡周辺

集 奇絶峡駐車場

※集合場所が分からない場合、9時に自然公園センターにお越しください。

持 弁当・飲物・筆記用具・採集用具(植物・昆虫)

■服装 帽子・長袖・手袋・長ズボン

【共通事項】

■講師 ふるさと自然公園センター専門員ほか

区 小学生以上の方(小学生は保護者同伴)

日 前日までに、はがき又は電話・FAX・メールで参加者の住所・氏名・年齢・電話番号をご連絡ください。

場 ふるさと自然公園センター

〒646-0051 稲成町1629

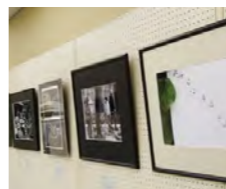
☎ FAX 0739(25)7252

✉ hikiiwa@mb.aikis.or.jp

第68回田辺市美術展覧会を開催します

市内や周辺町村等の皆さんの美術作品を多数展示します。

- ◇第1期 洋画・写真・工芸 10月6日(金)～8日(日)
- ◇第2期 書・彫塑・生花 10月13日(金)～15日(日)
- 開場時間 9時～17時
- 場内南文化会館「小ホール・研修室・展示ホール」
- ※出品申込みは締め切っていますので、ご注意ください。
- 田文化振興課文化振興係(市民総合センター3階)
- ☎0739(26)9943



「世界を知ろう」カンボジア編「森源太トーク&ライブ」を開催します

カンボジア移住を経験し、現地の孤児院の支援交流活動を行っているシンガポール在住ライター森源太さんのトーク&ライブを開催

脳わくわくクッキングの参加者を募集します

- 栄養バランスを考え、より具だくさんなピロシキ&生春巻きデザートを作ろう!
- 日11月14日(火)
- 開場時間 9時30分～13時(受付9時～)
- 場内市民総合センター4階「料理実習室」
- 田市に住民票のある65歳以上の方 定12名「先着」
- 料500円
- 田エプロン・三角巾・マスク・手拭きタオル・上靴(滑りにくい物)
- 日10月11日(水)～27日(金)に、左記へ電話又は申込みフォームからお申し込みください。
- ※会食を予定していますが、状況により持ち帰りになる場合があります。
- 田やすらぎ対策課 高齢福祉係(市民総合センター1階)
- ☎0739(26)4910
- 田 <https://logofom.jp/form/nahc/347648>



日程	時間	場所	主な内容
① 10月2日(月)	10時～12時	新庄公民館	スマホを安全に使うためのポイント 電源の入れ方、ボタン操作の仕方
② 10月6日(金)	10時～12時	本宮行政局	電話のかけ方、カメラの使い方
③ 10月16日(月)	10時～12時	新庄公民館	マイナンバーカード申請・アプリ入手方法
④ 10月23日(月)	10時～13時	新庄公民館	電話のかけ方、カメラの使い方
⑤ 10月24日(金)	10時～12時	本宮行政局	マイナンバーカード申請
⑥ 10月28日(土)	10時～12時	情報交流センター	オンライン診療・救急受診アプリの利用方法
⑦ 10月29日(日)	11時30分～16時	Big・U	インターネットの利用方法、SNSの使い方
⑧ 10月30日(月)	10時～13時	新庄公民館	インターネットの利用方法、SNSの使い方

スマホの基本的な使い方を学びませんか

子育て講演会「乳幼児期の発達を促す運動遊び」を開催します

南紀支援学校の理学療法士による、乳幼児期の発達を促す運動遊びを紹介いたします。親子で楽しく体を動かしませんか。

- 日10月25日(水)
- 開場時間 10時～11時30分(受付9時30分～)
- 場内市民総合センター1階「機能訓練室」
- 田市在住の0歳児(お座りができる乳児)～3歳児とその保護者



- します。
- 日10月15日(日)
- 開場時間 14時～(13時30分開場)
- 場内東部公民館(東陽中学校内)
- 田小学生以上の方 定70名「先着」
- 日10月13日(金)17時までに、ホームページからお申し込みください。
- 田田辺国際交流協会(市民総合センター3階生涯学習課内)
- ☎090(5058)3086
- 田 https://www.ties-since1992.com/20231015_event/

令和5年度第2回世界遺産セミナー「蘇りの熊野」を開催します

熊野本宮大社で斎行される祭典、新型コロナウイルスや世界情勢に翻弄される現代で果たすべき聖地熊野などについてお話します。

- 日10月29日(日)13時～15時
- 場内世界遺産熊野本宮館「多目的ホール」
- 田講師 九鬼家隆さん(熊野本宮大社宮司)
- ※事前予約不要
- 田和歌山県世界遺産センター
- ☎0735(42)1044



- 田20組「先着」
- 田上履き・飲物
- ※動きやすい服装でお越しください。
- 日10月10日(火)～23日(日)に、電話又は申込みフォームからお申し込みください。
- 田健康増進課 母子保健係(市民総合センター2階)
- ☎0739(26)4901
- 田 <https://logofom.jp/F/Dw012>

スマホの基本的な使い方について、初心者でも安心して学べる講習会を開催します。

- 田①～⑤・⑧ (株)サイバーリンクス
- ☎090(9097)0325
- 田⑥⑦ NPO法人和歌山IT教育機構
- ☎0739(26)4163
- 田 <https://www.wite.jp/index.html>

田辺市ふるさと文化振興補助金を追加募集します

- 田令和5年4月1日～令和6年3月31日に実施する市内の文化活動の振興又は伝統文化の継承に寄与する事業
- 田補助金額 事業1件につき、補助対象経費の2分の1以内(上限10万円)
- 田募集件数 2件
- 田事前左記へお問合せの上、10月31日(火)までに申請してください。
- 田文化振興課文化振興係(市民総合センター3階)
- ☎0739(26)9943

有料広告 広告主及び広告内容については、市が推奨等するものではありません。広告内容についてのお問合せは、直接広告主をお願いします。

有料広告
2 枠連結 (縦 46mm × 横 174mm)

市の人口
令和5年8月末現在

人口	男	32,328人	(-43)
	女	36,428人	(-45)
	計	68,756人	(-88)
世帯数		34,884世帯	(-12)
		※()内は前月比	
8月の出生	男	13人	女 14人

- 10月の納税等**
- 田市県民税 普通徴収…第3期分、年金特別徴収…10月徴収分、給与特別徴収…9月徴収分
 - 田国民健康保険税 普通徴収…第4期分、特別徴収…10月徴収分
 - 田介護保険料 普通徴収…第4期分、特別徴収…10月徴収分
 - 田後期高齢者医療保険料 普通徴収…第4期分、特別徴収…10月徴収分
 - ※納期限後の納付は、督促手数料及び延滞金を加算する場合があります。

田辺市暮らしの便利帳の有料広告について

各種行政情報のほか、観光・医療などの地域情報を盛り込んだ「田辺市暮らしの便利帳」を(株)サイネックスと官民協働で発行することになりました。製作や配布などの全経費は(株)サイネックスが広告収入で賄います。

そのため、11月から市内の事業者(株)サイネックスが有料広告の掲載をお願いすることがあります。

◇広告について

(株)サイネックス 阪和支店

☎ 073 (432) 6308

◇田辺市暮らしの便利帳について

企画広報課 広聴広報係 (本庁舎3階)

☎ 0739 (26) 9963

☑ <https://www.city.tanabe.lg.jp/kikaku/kurashinobenrityo.html>



便利帳は令和6年5月中旬に市内全世帯に配布予定

暴力追放決起集会及び街頭啓発パレード等を開催します

市民の基本的な人権を侵害するあらゆる暴力を排除し、明るく平和なまちづくりを推進するため、左表の通り開催します。

内容	時間	場所
民事介入暴力臨時相談所※	12時30分～14時50分	紀南文化会館 4階「研修室3」
暴力追放決起集会	13時30分～14時10分	紀南文化会館 4階「小ホール」
和歌山県警察音楽隊による演奏会	14時20分～14時50分	紀南文化会館 4階「小ホール」
街頭啓発パレード	15時10分～16時頃 (雨天中止)	扇ヶ浜力カップパーク～JR紀伊田辺駅前

※和歌山県警察の相談員がお受けします。(事前予約不要)

10月27日(金)
 田辺自治振興課 市民生活係 (本庁舎3階)
 ☎ 0739 (26) 9911

10月は里親月間です

里親は、様々な事情で家族と離れて暮らしている子どもたちを、家族に迎え、共に過ごす制度です。

【パネル展示】

里親制度の概要や里親になるまでの流れなどをパネルで紹介します。

10月3日(火)～31日(火)

場情報交流センターBig・U
 【やっおやcafeほっと】

里親や子育てについて気軽に話し合いませんか。

10月15日(日) 10時～16時

場情報交流センターBig・U
 【里親制度説明会・相談会】

10月20日(金) 10時～16時

場情報交流センターBig・U
 田辺里親支援センターほっと

☎ 0739 (34) 2735

☑ <https://www.wfj.or.jp/hot>

巡回行政相談所を開設します

10月16日(月)～22日(日)は「行政相談週間」です。行政相談制度は、総務省委嘱の行政相談委員が、担当行政機関と異なる立場から行政

等への苦情や意見、要望をお受けし、関係機関と連絡を取って解決や実現を図っていくものです。相談は無料、秘密は厳守されますので、お気軽にご相談ください。

10月24日(火) 13時～15時

場三栖コミュニケーションセンター
 ■相談担当者 岡本美彦（まひこ）委員

田辺自治振興課 市民生活係 (本庁舎3階)
 ☎ 0739 (26) 9911

被害者支援無料相談を実施します

弁護士、臨床心理士、紀の国被害者支援センターの相談員が、犯罪や交通事故、DVなどの被害者や家族等からの相談をお受けします。

10月28日(土) 10時～16時

場市民総合センター2階「青少年ホール」他
 ■電話相談 (当日のみ開設)
 ☎ 0739 (81) 3770

■面接相談 できるだけ事前に予約してください。
 田辺(公社) 紀の国被害者支援センター

☎ 073 (427) 1000

一般競争入札により市有地を売却します

11月7日(火) 13時30分
 場本庁舎別館3階「大会議室」

10月31日(火)までに、入札参加申込書を左記へ提出してください。

申込書は左記又は各行政局総務課(19ページ参照)で配布するほか、ホームページからも取得できます。

田辺自治振興課 管財係 (本庁舎3階)
 ☎ 0739 (26) 9964

☑ <https://www.city.tanabe.lg.jp/keiyaku/index.html>

■売却市有地(地目は①②宅地、③雑種地)

所在地番	公簿面積	最低落札価格
①文里一丁目789番10 文里一丁目789番19	256.38㎡	462万円
②上屋敷三丁目193番1	199.76㎡	539万円
③向山字地下395番18	132㎡	15万8,000円

※一部について、入札を取りやめる場合があります。その場合は、ホームページでお知らせします。

有料広告 広告主及び広告内容については、市が推奨等するものではありません。広告内容についてのお問合せは、直接広告主をお願いします。

有料広告 広告主及び広告内容については、市が推奨等するものではありません。広告内容についてのお問合せは、直接広告主をお願いします。

有料広告

1 枠単独 (縦 46mm × 横 85mm)

有料広告

1 枠単独 (縦 46mm × 横 85mm)

有料広告

2 枠連結 (縦 46mm × 横 174mm)

インフルエンザ予防接種事業を実施します

① 65歳以上の方（昭和33年12月31日以前生まれ）
 ② 60歳以上65歳未満の方で、一部障害のある方
 ③ 6か月以上60歳未満の方で、一部障害のある方
■対象になる障害 心臓・腎臓・呼吸器の機能障害、ヒト免疫不全ウイルスによる免疫の機能障害
■接種方法
 ①②の方 9月下旬に依頼券と予約票を送付しています。
 ②の方 事前に主治医にご相談の上、左記へお問い合わせください。診断書等が必要になる場合があります。
 ③の方 手続方法等詳しくは、ホームページをご覧ください。左記へお問い合わせください。
■健康増進課 健康管理係（市民総合センター2階）
 ☎0739（26）4901
 ◇各行政局 住民福祉課（19ページ参照）
 □ https://www.city.tanabe.lg.jp/kenkou/yobo_infuru.html

肺がん低線量CT検診のご案内

次の方は、自己負担金5000円で受診することができます。
 ① 55歳 昭和43年4月1日～昭和44年3月31日生まれ
 ② 60歳 昭和38年4月1日～昭和39年3月31日生まれ
 ③ 65歳 昭和33年4月1日～昭和34年3月31日生まれ
 ※既に肺がんエックス線検診を受けている方は受診できません。
■肺がん検診受診券と本人確認書類（健康保険証等）をお持ちの上、左記又は各行政局住民福祉課（19ページ参照）で申請してください。肺がんCT検診受診券・受診票を交付しますので、実施医療機関へお申し込みください。
■健康増進課 健康管理係（市民総合センター2階）
 ☎0739（26）4901
和歌山県最低賃金が改定されました
 10月1日から和歌山県最低賃金は、時間額929円となります。

④ 和歌山労働局賃金室
 ☎073（488）1152
 ◇田辺労働基準監督署
 ☎0739（22）4694

最低賃金の引き上げに向けた事業者を支援します

【業務改善助成金】
 事業場内で最も低い賃金を30円以上引き上げ、生産性向上のために設備投資を行った場合の、設備投資にかかった費用の一部を助成します。

【キャリアアップ助成金（賃金規定等改定コース）】
 有期雇用労働者等の基本給を定める賃金規定を3%以上増額改定し、その規定を適用させた場合に助成します。

【専門家による相談やセミナー等の開催】
 最低賃金の引き上げで影響を受ける中小企業・小規模事業者に、長時間労働の是正や労働者の待遇改善等の取組を支援するため、専門家による相談やセミナー等を実施していますのでご利用ください。

■和歌山働き方改革推進支援センター
 ☎0120（547）888

田辺市修学奨学生（奨学金・入学準備金）を募集します

① 保護者の住民票が市にある、次の方が対象です。（所得制限あり）
 ◇奨学金 令和6年4月に、大学・短大・専修学校・高専・高校等へ進学する方及び在学している方
 ◇入学準備金 令和6年4月に大学・短大の1学年、又は修業年限2年以上の専修学校専門課程の1学年への進学や、大学への編入学を予定している方
■返還 卒業後6か月～10年
■提出書類 願書、推薦調書、所得証明書、市税完納証明書等
 ※専修学校へ進学予定又は在学中の方は、学校の募集要項も必要
■受付期間 10月2日①～23日②
■その他 他の奨学金で併用制限がある場合を除き、他の奨学金との併用可
 申請方法等詳しくは、ホームページをご覧ください。募集要項をご確認ください。申請書類、募集要項は左記又は各教育事務所で配布しています。
■教育総務課 庶務係（市民総合センター3階）
 ☎0739（26）9941
 □ <https://www.city.tanabe.lg.jp/kyouiku/syougakukin.html>

すくすく子育てクラブ

第105回 「いただきます」と「ごちそうさま」



3歳頃までの食事習慣は一生ものといわれるほど、幼児期のマナーは大切です。その中で年齢に応じてできる簡単な食事習慣の一つに「いただきます」と「ごちそうさま」の挨拶があります。

感謝の気持ちを持って挨拶するためには、食事をいただくということは命をいただいているという話や、食事中に「この魚はどこから、どうやってこのお皿にきたのかな？」などと食卓に並ぶまでには食物を育てる人、運ぶ人、料理をする人など、たくさんの人が携わっていることを話してあげましょう。だんだん食べ物について興味

を持ち、自然と食事をいただくことに「ありがとう」という気持ちが生まれてきます。そうやって感謝の気持ちを持って「いただきます」「ごちそうさま」と食事の挨拶ができる習慣を身に付けることは、生涯にわたって命や人を大切にすることを養います。



種類	対象	貸与金月額 (入学準備金 併用時)	採用人数
奨学金	大学	3万円 (2万円)	10名程度
	短大、高専4・5年生、 専修学校専門課程	3万円 (1万5,000円)	5名程度
	高校、高専1～3年生、 専修学校高等課程	1万円	5名程度
入学準備金	全対象者	50万円以内	5名程度

※いずれも無利子で貸与します。

有料広告 広告主及び広告内容については、市が推奨等するものではありません。広告内容についてのお問合せは、直接広告主をお願いします。

有料広告
 2枠連結（縦46mm × 横174mm）

10月1日は浄化槽の日
水環境を保全するために

【浄化槽の適正な維持管理】
浄化槽を使用される方（浄化槽管理者）は、法律で定める次の3つの義務を守らなければなりません。

①**保守点検** 年3回以上
保守点検は県の登録を受けた保守点検業者に依頼してください。

②**清掃** 年1回以上
清掃は市の許可を受けた浄化槽清掃業者に依頼してください。

③**法定検査** 単独処理、合併処理にかかわらず年1回
検査は県の指定検査機関（公社）和歌山県水質保全センター（073-43216433）に依頼してください。検査の結果は市に報告され、市は必要に応じて助言・指導を行います。

【田辺市浄化槽設置整備事業費補助金について】
住宅等への浄化槽設置には、本体の補助のほかに次の補助があります。

◇単独処理浄化槽を撤去し、合併処理浄化槽を設置する際の撤去費用（上限9万円）

◇単独処理浄化槽及び汲み取り便槽から、合併処理浄化槽へ転換す

る際の配管設備部分に係る費用（上限30万円）
※詳しくは、ホームページをご覧ください。

【浄化槽に関する届出】
浄化槽の使用開始（再開）・休止・廃止、浄化槽管理者の変更等は、左記又は各行政局住民福祉課（下記参照）への届出が必要です。

環境課生活排水係（本庁舎2階）
☎0739（26）9927
□ https://www.city.tanabe.lg.jp/kankyo/seikatsu/joukasou_hojokin2008.html

相続セミナー（ライブ配信）を開催します
令和6年4月1日から相続登記の申請が義務化となるため、公証人、司法書士、税理士及び法務局職員によるセミナーを開催します。

日時 11月15日（水）13時～17時
場和歌山地方事務局田辺支局（文里一丁目11-9）
定員 8名程度「先着」
事前左記に連絡してください。（完全予約制）
和歌山地方事務局総務課
☎073（422）5131
※自動音声案内5番

主な電話番号等

- 田辺市役所 〒646-8545 新屋敷町1
☎0739-22-5300（代） ☎0739-22-5310
- 市民総合センター 〒646-0028 高雄一丁目23-1
☎0739-26-4900（代） ☎0739-26-4914
- 龍神行政局 〒645-0415 龍神村西376
☎0739-78-0111（代） ☎0739-78-0116
- 中辺路行政局 〒646-1492 中辺路町栗栖川396-1
☎0739-64-0500（代） ☎0739-64-0966
- 大塔行政局 〒646-1192 鮎川2567-1
☎0739-48-0301（代） ☎0739-49-0359
- 本宮行政局 〒647-1792 本宮町本宮219
☎0735-42-0070（代） ☎0735-42-0239
- 市水道事業所 〒646-0028 高雄三丁目18-1
☎0739-24-0011（代） ☎0739-24-7910
- 市ごみ処理場 〒646-0053 元町2291-6
☎0739-24-6218（代） ☎0739-24-4068

電話案内サービス

- 防災行政テレフォンガイド
☎0120-963-910
※防災行政無線の放送内容を確認する電話案内サービスです。
- 救急安心センター ☎#7119
※つながりにくい場合は、市消防本部（☎0739-22-0119）へご連絡ください。

休日急患診療

田辺広域休日急患診療所（市民総合センター玄関右側）
内 内科、小児科、歯科の応急診療
日時 日祝 9時～11時30分、13時～16時
（※小児科のみ、土 18時～21時30分も診療を行っています。）
☎0739-26-4909



防災行政メール等



全国版救急受診ガイド「Q助」

教えて！生活安全コラム



第8回 好意に付け込まれる「国際ロマンス詐欺」にご注意

SNSなどインターネット上で知り合った海外の人と連絡を取り合ううちに、好意を持たされてしまい、その気持ちを利用され金銭をだまし取られる「国際ロマンス詐欺」についての相談が寄せられています。

詐欺師はまずチャットや写真などのやり取りだけで親しい感情を持たせ、被害者が断りづらい状況に追い込んでから、送金を依頼します。

送金させる口実は様々で、「財布やパスポートを盗まれて困っているので帰国費用を貸してほしい」「プレゼントを贈るので通関費用を負担してほしい」と求めたり、2人

の将来のためとニセの投資サイトを紹介するなど、多くの手口があります。

一度送金してしまうと、お金を取り戻すことは困難です。面識のない相手を安易に信用しないようにしましょう。また、このような詐欺では、被害者が被害に遭っていることに気づいていないときもあり、周囲のサポートも重要です。

おかしいな、困ったなと思ったら、警察や消費者ホットラインにご相談ください。

☎警察相談専用電話 ☎#9110
◇消費者ホットライン ☎188

令和5年度計量器定期検査を実施します

取引や証明に使用するばかりは、計量法に基づき、2年に一度県が実施する定期検査を受ける必要があります。

該当する事業所の方は、左記ホームページで日程等を確認し、検査を受けてください。

☎073（441）2713
◇県商工観光労働総務課

□ <https://www.pref.wakayama.lg.jp/prefg/060100/keiryouti/teikikensa.html>

◇商工振興課商工労政係（本庁舎別館3階）
☎0739（26）9970

自衛官を募集します

日本国籍を有し、自衛隊法第38条第1項の規定に該当しない方で次のとおりです。

◇自衛官候補生 採用予定月において、18歳以上33歳未満の方（32歳の方は、採用予定月の1日から起算して3月に達する日の翌月の末日現在、33歳に達しない方）

募集種目	試験日（受付締切日）	試験会場
自衛官候補生	WEB試験 11月5日（土）～8日（水） （11月1日（水））	自宅等
	面接・身体検査 11月11日（土）（11月1日（水））	和歌山地方協力本部庁舎
防衛医科大学校（医学科学生）	10月21日（土） （10月11日（水））	和歌山大学附属中学校
防衛大学校学生	10月28日（土） （10月18日（水））	和歌山県英数学館

◇防衛医科大学校学生及び防衛大学校学生 令和6年4月1日現在、18歳以上21歳未満の方で高卒者（見込み含む）又は高専3年次修了者（見込み含む）
田辺地域事務所
☎0739（24）6219



おすすめ図書紹介



じめんのしたはマンモスのくに
作・絵/まつおか たつひで
発行/童心社

だいすけ君がのぞいた水たまりから現れたイカル君。イカル君に誘われて地面の下を潜り、たどり着いたのは1万5000年前のアメリカ大陸。そこには、絶滅したマンモスなどの生き物がたくさん。



65歳から始める和田式心の若がえり
著/和田 秀樹
発行/幻冬舎

著書『80歳の壁』で話題を呼んだ老年医学の第一人者が、65歳以上の人を対象に、これからの人生をより心地良く、楽しく過ごすための気づきを分かりやすく紹介しています。

図書館へ行こう

■開館時間

◇本館=㊗~㊤ 9時30分~19時30分
 ㊗・㊘ 9時30分~18時
◇分室=9時~17時
※龍神分室は、㊗~㊤ 20時まで時間延長。
中辺路分室は、㊤のみ16時45分まで。
※移動図書館の運行日時は、お問い合わせいただくか、ホームページをご覧ください。

■休館日

◇本館=毎週㊗(10/9㊗㊘を除く)、10/10㊗(祝日振替)、10/26㊗(整理日)
◇龍神分室=毎週㊗、10/9㊗㊘、10/28㊤
◇中辺路分室=毎週㊗、10/9㊗㊘
◇大塔分室=第1・2・3㊤、毎週㊗、10/9㊗㊘
◇本宮分室=毎週㊤㊗、10/9㊗㊘

市立図書館
☎ 0739-22-0697
🌐 <https://www.city.tanabe.lg.jp/tosho/index.html>



お子さんと一緒に おはなしイベント



★ひよこタイム(対象:0~1歳くらい)
(11時~)
★こぐまタイム(対象:2歳~)
(11時30分~)
絵本の読み聞かせやわらべうたあそびなど
本館=10/18㊗ 受付10/4㊗~
本館=11/15㊗ 受付11/1㊗~
※定員各5組です。電話でお申し込みください。

★おはなし会(対象:4歳くらい~)
絵本の読み聞かせや紙芝居
本館=10/1・8・15・22・29、11/5全㊗(11時~)
大塔分室=10/28㊤(10時30分~)
中辺路分室=10/28㊤(10時30分~)
★おはなしタイム(対象:4歳くらい~)
おはなしや絵本の読み聞かせ
本館=10/7・14・21・28、11/4全㊤(11時~)

うとワクワクします。(玉置)

の選手たちも将来の日本代表になる可能性があると思

回収材したスポーツ少年団

方はずごかったですね。今

を決めたときの盛り上がり

でした。特に3Pシュート

本代表は、素晴らしい活躍

▼W杯バスケットボール日

ルを楽しんでいます。(池田)

でも一緒にチームでフットサ

時のメンバーの数名とは今

なみに私は31期生です。当

るそうで歴史を感じます。ち

した。来年で50周年を迎え

にここでサッカーを学びま

カークラブへ。小学生のとき

▼久々に南紀ジュニアサッ

ない。(古久保)

ために少しは身体を動かさ

単に熱中症に……健康の

た。でも身体の弱い私は簡

に夢中になってしまいました

者が素敵で、写真を撮るの

ビーチで元気に走り回る若

かった今回。グラウンドや

▼晴天の下での取材が多

編集後記

相談窓口



相談日(予約受付)	時間	相談場所等	問合せ	
市民法律相談 (対象は市民の方で先着8名。相談日の11時までに要予約。※10/23は先着4名)	10/10㊗(10/3~)・村上弁護士 10/16㊗(10/11~)・佐久間弁護士 10/23㊗(10/17~)・岡田弁護士 11/6㊗(10/24~)・倉谷弁護士	14時~16時のうち、1人15分間(※10/23は14時30分~15時30分)	社会福祉センター3階「相談室」(本庁舎東隣3階)※10/23は本宮行政局	自治振興課 市民生活係 (本庁舎3階) ☎0739-26-9911
市民相談	平日	8時30分~17時15分	右記	
行政相談	10/6㊗・杉本雅彦	13時30分~15時30分	龍神行政局	
	10/20㊗・中村恒夫	10時~11時	中辺路行政局	
	10/24㊗・折戸富子	13時~15時	本宮行政局	
消費生活相談	11/15㊗・笠松芳和	13時30分~15時	大塔行政局	
	㊗㊘㊗㊘・消費生活相談員	13時~16時	自治振興課 市民生活係(本庁舎3階) ◇相談専用 ☎0739-34-2460 消費者ホットライン ☎188	
人権・登記・相続相談 (登記・相続相談は要予約。法務局でも平日に相談可)	10/6㊗・人権擁護委員、法務局職員	13時30分~15時30分 ※受付は15時まで	龍神行政局	法務局 田辺支局 (文里一丁目11-9) ☎0739-22-0698
	11/14㊗・人権擁護委員、法務局職員		中辺路行政局	
女性電話相談	平日・女性相談員	9時~12時	男女共同参画センター ◇相談専用 ☎0739-26-4919	
生活相談 (生活困窮者自立支援)	平日・相談支援員	8時30分~17時	生活相談センター(市民総合センター1階) ☎0739-33-7641	
愛あい子育て相談	平日	8時30分~17時15分	地域子育て支援センター愛あい(もとまち保育所内) ☎0739-22-9285	
子供のいる家庭の相談	平日	9時~17時	家庭児童相談室(市民総合センター1階) ☎0739-26-4926	
介護相談	平日	8時30分~17時15分	やすらぎ対策課 地域包括支援センター係(市民総合センター1階) ☎0739-26-9906	
成年後見制度利用相談	平日	8時30分~17時15分	権利擁護センターたなべ(市民総合センター2階 社会福祉法人 田辺市社会福祉協議会内) ☎0739-24-8611 ✉anshin@tanabeshi-syakyjo.jp	
障害のある方とその家族等の相談	平日	8時30分~17時15分	西牟婁圏域障害児・者相談センター「にじのわ」(市民総合センター1階) ☎0739-26-4923	
ひきこもり相談 (窓口に来られる場合は要予約)	平日	8時30分~17時15分	ひきこもり相談窓口「ひとのわ」(市民総合センター2階) ◇相談専用 ☎☎0739-26-4933 ✉shc@city.tanabe.lg.jp	
妊娠期から出産、子育て相談 (原則、就学前まで)	平日 ※㊗は助産師による相談可	8時30分~17時15分	母子健康包括支援センター「たなっこ」(市民総合センター2階) ◇相談専用 ☎0739-33-7115 ✉kenkou@city.tanabe.lg.jp	
不登校・いじめ・教育相談	平日	9時~16時	教育研究所(東陽15-32) ☎0739-25-1511 いじめホットライン ◇いじめ相談専用 ☎0739-26-3224 ✉ijime110@city.tanabe.lg.jp	
外国人相談(English) (事前に要問合せ)	㊗㊘㊗㊘	9時~16時	国際交流センター ☎0739-33-9019	

写真
募集中!

わが家の愛ドル ～10月生まれ～

申込みは
こちら▶



おとは
田中 音羽ちゃん (1歳)



1歳のお誕生日おめでとう♪活発な音ちゃん、お姉ちゃんと仲良くこれからも元気にすくすく育ててね♡

こはく
西浦 琥珀ちゃん (4歳)



こはちゃんお誕生日おめでとう♡大好きなプリンセスになる為に、これからもキラキラ笑顔でいてね!

みれい
原 実礼ちゃん (3歳)



みれいちゃんお誕生日おめでとう! これからも元気に笑顔で楽しく過ごそうね。

かえで
若藤 楓ちゃん (3歳)



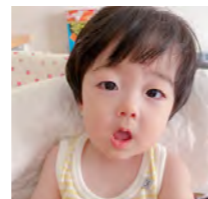
世界一かわいい楓ちゃん、3歳おめでとう!!

ひまり
宮本 陽真莉ちゃん (3歳)



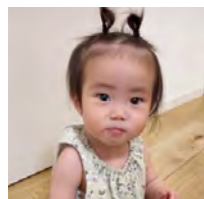
ひまちゃん、3歳のお誕生日おめでとう! これからも楽しく元氣よく、ニコニコ笑顔で過ごしてね♪

るい
高田 琉云ちゃん (1歳)



るいくん1歳おめでとう♡いつも家族に癒やしと幸せをありがとう! これからも家族で仲良く過ごそうね♡

こゆ
後 心唯ちゃん (1歳)



1歳のお誕生日おめでとう。元気に大きくなってね♡パパとママのところにうまれてきてくれてありがとう

なのほ
寺本 風華ちゃん (1歳)



1歳のお誕生日おめでとう♡これからも2人で仲良く、たくさん笑顔を見せてね♪大好きだよ♡

就学前の11月生まれのお子さんの写真を募集します【抽選】。
10月10日☺までに上記二次元コードからお申し込みください。
☎ 企画広報課 広聴広報係
☎ 0739 (26) 9963
📄 <https://www.city.tanabe.lg.jp/kouhou/wagayanoidol.html>

たなベスマイル

きれいな景色を見に来て



たかと
日向 崇人 さん

合川

昨年3月でダムの設備関係の仕事で退職し、今年の7月から合川ダムの貯水湖をボートで遊覧する事業を始めました。中古のボートを調達し、自分でペンキを塗り直したり、事務所やトイレを整備したりしました。地元の知り合いにも助けてもらいながら、なんとか準備を進めることができました。

ここは日置川県立自然公園に指定されている区域でもあります。きれいな自然の中をボートで1時間くらいかけて遊覧し、滝を眺めたり、吊り橋の下を通り抜けたりと、普段とは違った景色を楽しんでいただけます。

現在は合川区の区長や消防団の分団長もしています。人口がどんどん減り、若い人も少なくなっていますが、自分が元気に動けるうちは地域を盛り上げられるように頑張りたいと思っています。

まだまだ始まったばかりで、遊覧に来るお客さんは少ないですが、合川ダムではバス釣りができますし、もう少し奥に行くと百間山溪谷やキャンプ場もあります。ぜひこちらに来た際はお立ち寄りください。



青春キラリ! 高校生レポーター

SDGsを考えると



翔龍祭で魅力発信

写真・文 南部高等学校龍神分校 上村 凌賀



翔龍祭実行委員長の眞砂佳明さんにお話を伺いました。翔龍祭とは、「わがらの山の暮らし」をテーマに、龍神村の魅力を含んだイベントです。元々龍神村で行われていた林業まつりと村民文化祭を統合し、同じ会場で行ったのがきっかけで翔龍祭が始まりました。

会場には、龍神村在住のたくさんのアーティストさんの作品、龍神村の産品や木工品が並びます。チェーンソーアートでは、これまで一番の龍を創ることを目標にしているそうです。眞砂さんは「地域林業だけでなく龍神村の魅力ある観光資源や物産品の紹介をしたい」と話されていました。

このような取組が、地域の森林の保全と地域活性化につながり、SDGsにも関わっていると感じました。ぜひ翔龍祭に来て、龍神村の素晴らしい取組を見ていただきたいです。

| 第21回 |

ミナラのキラキラ たなべ日記

～ Our summer in Tanabe ～

田辺の夏

アゼルバイジャン生まれ
カナダから来ました
ミナラ・シュキュロワです♪



アゼルバイジャンの首都であるバクー市は、アブシェロン半島南岸に位置し、カスピ海に面している港町として知られています。生まれ育ったバクー市は、田辺市と同じくらい暑い日が9月まで続きます。アブシェロン半島にはいくつかビーチがあり、夏になると多くの人が週末をビーチか別荘で過ごしています。

扇ヶ浜は、9月になると海で泳ぐ人がいなくなりますが、バクーのビーチでは沢山のカフェが一年中営業していて、カスピ海の景色をオールシーズン楽しむことができます。

今年の夏は、扇ヶ浜で国際交流員や外国語指導助手による送別パーティーや、息子と娘のクラスメートたちとの集まり、梅干しPRイベントに参加しました。それ以外にも、子どもたちを連れてビーチで遊んだり、海の家でチーズハンバーグを食べたりして夏の扇ヶ浜を満喫しました。

扇ヶ浜にいと、故郷のバクーにいるような感じがします。私にとってビーチは心と体にエネルギーを満たせるスポットです。

