

特集  
平成 27 年度 決算



## 新春吉例「十二支考」輪読 — 鶏に関する民俗と伝説 —

会 期：12 月 3 日 (土) ～ 平成 29 年 1 月 8 日 (日)  
10 時～16 時 30 分 (最終入館)

場 所：南方熊楠顕彰館

内 容：南方熊楠が執筆した論文「十二支考」について、展  
示解説を行います。今回は、平成 29 年の酉年<sup>とり</sup>に関  
した論文「鶏に関する民俗と伝説」を取り上げます。

### 講演会

展示会に関連し、酉年生まれの研究者をお迎えし、「鶏  
に関する民俗と伝説」について、ご講演いただきます。

日 時：平成 29 年 1 月 7 日 (土) 14 時～16 時 (予定)

講 師：菊地 暁<sup>あきら</sup>氏 (京都大学人文科学研究所助教)  
みちあき ひろし  
道明 熙<sup>ひろし</sup>氏 (南方熊楠顕彰会学術部副部長)

場 所：南方熊楠顕彰館



休館日：12 月 5 日 (月)・12 日 (月)・13 日 (火)・19 日 (月)・26 日 (月)～平成 29 年 1 月 4 日 (水)  
問合せ：南方熊楠顕彰館 電話：0739-26-9909

## 職員の逮捕について（お詫び）

去る十一月二十一日、有印私文書変造及び同行使、虚偽公文書作成及び同行使、詐欺の容疑で、本市職員が逮捕されました。市政を預かる総括責任者として市民の皆様に関心からお詫び申し上げます。

本市においては、今回逮捕された職員による、生活保護費の不適正な事務処理に関して、平成二十七年一月三十日に懲戒処分を行い、再発防止に職員一丸となって取り組んでいたところでございます。

しかしながら、当該職員が逮捕され、再び、市民の皆様の信頼を失う結果となったことを報告しなければならないことは、慙愧の念に堪えません。

二度にわたる不祥事により失ったものはあまりにも大きく、その責任の重大さを痛感しているところであり、私を含む関係者につきましては、相応の処分を考えているところでございます。

市民の皆様をはじめ、関係機関の皆様には、多大なご迷惑をおかけしたことを深くお詫び申し上げますとともに、これまで以上に、服務規律及び事務の適正な執行の徹底について強く指導し、一日でも早く、市政に対する市民の皆様からの信頼が回復できますよう全力で取り組んでまいります。

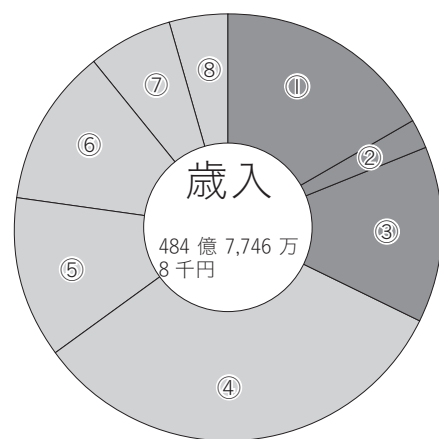
また、今後全容解明に努め、新たな事実が明らかになった時点で、報告させていただきます。

市民の皆様には、市政に対する信頼を著しく失墜させましたことを改めて心から深くお詫び申し上げます。

田辺市長 真砂 充 敏



平成27年度の一般会計決算は、歳入総額が484億7,746万8千円、歳出総額が464億8,767万5千円となりました。実質収支額（歳入歳出差引額から、翌年度に繰り越した事業に必要な財源を除いた額）は、18億1,668万2千円の黒字となっています。



■ 自主財源 (32.4%)  
■ 依存財源 (67.6%)

- ①市税…81億4,060万9千円(16.8%)
- ②分担金及び負担金等…10億5,101万8千円(2.2%)
- ③繰入金等…65億232万3千円(13.4%)
- ④地方交付税…158億1,677万2千円(32.6%)
- ⑤市債…60億2,770万円(12.4%)
- ⑥国庫支出金…57億9,012万円(11.9%)
- ⑦県支出金…31億1,055万6千円(6.4%)
- ⑧その他…20億3,837万円(4.3%)

■ 財政用語の解説

◇自主財源…市町村が自主的に収入することができるお金

◇依存財源…国や県から交付又は割り当てられるお金等

◇市税…住民の福祉向上のために行う事業経費を賄うため、皆さんから納めていただく税金

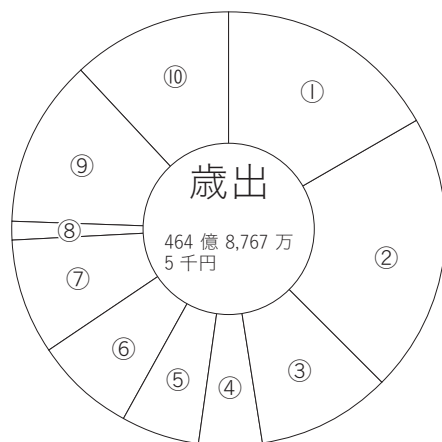
◇分担金及び負担金等…保育所や老人ホーム等を利用する方に負担してもらうお金

◇繰入金等…会計間相互の資金運用や基金を取り崩したお金

◇地方交付税…行政サービスを保障するために、所得税・消費税等の国税から一定割合で市町村に交付されるお金

◇市債…学校建築など一時的にたくさんのお金が必要な事業を実施するときに借り入れるお金

◇国庫支出金・県支出金…学校建築、児童手当などに對して一定の率で国・県から交付されるお金



- ①総務費…78億4,849万円(16.9%)
- ②民生費…95億7,084万7千円(20.6%)
- ③衛生費…46億3,553万1千円(10.0%)
- ④農林水産業費…23億321万6千円(4.9%)
- ⑤土木費…26億6,443万6千円(5.7%)
- ⑥消防費…35億6,084万6千円(7.7%)
- ⑦教育費…39億766万2千円(8.4%)
- ⑧災害復旧費…7億2,334万7千円(1.6%)
- ⑨公債費…57億9,892万3千円(12.5%)
- ⑩その他（商工費・議会費等）…54億7,437万7千円(11.7%)

■ 財政用語の解説

◇総務費…全般的な管理事務、広報文書、財産管理、行政局・連絡所、徴税、戸籍事務、選挙、統計等

◇民生費…高齢者・児童・体の不自由な方等の福祉向上

◇衛生費…健康診断実施等の保健事業、ごみ・し尿処理等の環境衛生

◇農林水産業費…農業・林業・水産業の振興

◇土木費…道路、河川、公園、住宅等の整備・管理

◇消防費…消防施設整備、消火・救急業務の費用

◇教育費…小・中学校、幼稚園の整備・運営、社会教育・体育、文化財保護等

◇災害復旧費…災害で被害を受けた施設等を復旧

◇公債費…国や県、銀行等から借りた元金・利子の返済

平成28年田辺市文化賞の受賞者が決定しました／第21回市民駅伝大会・第34回子どもクラブ駅伝大会参加者を募集します ほか

10周年を記念して豪華ゲストも 田辺・弁慶映画祭／もしものときに備えて ほか

脳若がり塾（認知症予防教室）を開催します／「田辺市スポーツ賞」の候補者をこ推薦ください ほか

子育てクラブ／我が家の愛ドル／たなベスマイル／防災コラム／まちかど特派員／たなベ散歩／図書館へ行こう

### 主な電話番号等

- 田辺市役所 〒646-8545 新屋敷町1  
☎ 0739-22-5300 (代) ☎ 0739-22-5310
- 市民総合センター 〒646-0028 高雄一丁目23-1  
☎ 0739-26-4900 (代) ☎ 0739-26-4914
- 龍神行政局 〒645-0415 龍神村西376  
☎ 0739-78-0111 (代) ☎ 0739-78-0116
- 中辺路行政局 〒646-1492 中辺路町栗栖川396-1  
☎ 0739-64-0500 (代) ☎ 0739-64-0966
- 大塔行政局 〒646-1192 鮎川2567-1  
☎ 0739-48-0301 (代) ☎ 0739-49-0359
- 本宮行政局 〒647-1792 本宮町本宮219  
☎ 0735-42-0070 (代) ☎ 0735-42-0239
- 市水道事業所 〒646-0028 高雄三丁目18-1  
☎ 0739-24-0011 (代) ☎ 0739-24-7910
- 市ごみ処理場 〒646-0053 元町2291-6  
☎ 0739-24-6218 (代) ☎ 0739-24-4068

### 電話案内サービス

- 防災行政テレフォンガイド ☎ 0120-963-910
- 救急安心センター ☎ #7119

### 休日急患診療

場田辺広域休日急患診療所(市民総合センター玄関右側)  
☎ 内科・小児科系、歯科の応急診療  
日曜◇土 18時～21時30分(小児科のみ。年末年始を除く。)  
◇日曜 9時～11時30分、13時～16時  
◇12/30金～1/3土 9時～11時30分、13時～17時  
☎ 0739-26-4909



### 今月の表紙



今月の表紙は、星空を見上げるカップルを撮影しました。満天の星空の下、いつもとは違った雰囲気、会話も弾みました♪ 冬はオリオン座など、分かりやすい星座も多いので、皆さん空を見上げてみませんか？

### マークの説明

- |            |            |
|------------|------------|
| 日…日付・期間    | 定員         |
| 時…時間       | 料…料金・費用    |
| 休…休館日      | 持…持ち物      |
| 場…場所       | 申…申込み・申請方法 |
| 集…集合       | 問…問合せ      |
| 内…内容       | [消印]…消印有効  |
| 対…対象・参加資格等 | [先着]…先着順   |

◇マークには、振替休日等も含まれます。

◇申込み・問合せ等の受付については、基本的に①～④を除く8時30分～17時15分です。

◇料金の記載のないものは、無料です。

◇申込み方法の記載のないものは、申込み不要です。

◇市役所の開庁時間は、④を除く①～④の8時30分～17時15分です。毎週④は、市民課・保険課・税務課の一部窓口を19時まで延長しています。

ツイッター・フェイスブックでも市の情報を発信しています。  
☎ <http://www.city.tanabe.lg.jp/jyouhou/sns.html>



## 地方消費税交付金の増収分の使途状況

平成26年4月1日に消費税率が5%から8%に引き上げられたに伴い、地方消費税交付金の増収分が、地方自治体に配分されています。この引上げによる地方消費税収については、社会保障4経費（年金、医療、介護、子育て）その他社会保障施策に要する経費に充てるものとされています。平成27年度決算に係る使途状況は、下表のとおりです。

■歳入  
地方消費税交付金決算額…14億1,123万5千円（うち消費税率の引上げに伴う増収分【社会保障財源化分】…5億6,983万3千円）  
■歳出  
社会保障4経費その他社会保障施策に要する経費（一般財源）…78億5,947万5千円

区分	事業費	財源			主な事業
		特定財源	一般財源		
			地方消費税交付金の 社会保障財源分	その他	
社会福祉	87 億 4,359 万円	51 億 704 万 7 千円	2 億 6,365 万 9 千円	33 億 7,288 万 4 千円	生活保護扶助費
					障害者福祉扶助費
					施設型給付費負担金 (保育所等運営費負担金)
					児童手当及び児童扶養手当
					母子生活支援施設措置費
					養護老人ホーム措置費
社会保険	34 億 9,456 万 2 千円	6 億 4,046 万 1 千円	2 億 693 万円	26 億 4,717 万 1 千円	国民健康保険事業特別会計繰出金
					介護保険特別会計繰出金
					後期高齢者医療特別会計繰出金
保険衛生	13 億 8,025 万 9 千円	1,142 万 8 千円	9,924 万 4 千円	12 億 6,958 万 7 千円	予防接種事業
					妊婦健診事業
					がん検診事業
合計	136 億 1,841 万 1 千円	57 億 5,893 万 6 千円	5 億 6,983 万 3 千円	72 億 8,964 万 2 千円	

特定財源とは、収入の段階で使途が特定されている財源で、国庫補助金や県補助金・使用料等をいいます。

## 目的税の使途状況

租税の中で、一定の政策目的を達成するために使途を限定して課税されるものを目的税といいます。本市では、入湯税及び都市計画税があり、これらの平成27年度決算における使途状況は下表のとおりです。

都市計画税（収入額：3億4,806万5千円）		
事業内容	事業費	充当額
元町新庄線県営事業負担金及び外環状線整備事業	1億108万円	876万2千円
三四六総合運動公園整備事業及びとうけい公園トイレ整備事業	4億2,210万円	1,523万3千円
都市下水路整備事業ほかその他事業	3億2,973万1千円	2,012万円
都市計画事業等で借り入れた市債の償還	4億5,328万8千円	3億395万円
合計	13億619万9千円	3億4,806万5千円

入湯税（収入額：5,183万2千円）		
事業内容	事業費	充当額
合併処理浄化槽設置補助	9,451万3千円	567万3千円
公衆トイレ整備	5,837万7千円	333万5千円
消防庁舎建設ほか消防施設整備	20億4,554万6千円	3,847万9千円
観光協会補助金ほか観光振興対策（観光施設整備を除く。）	4,705万円	434万5千円
合計	22億4,548万6千円	5,183万2千円

## 主な事業

### 総務費

◇合併10周年記念事業（①）…1,911万5千円  
◇価値創造プロジェクト事業…2,161万6千円  
◇地籍調査事業…3億1,483万7千円

### 民生費

◇保育所整備事業（②）…1億2,801万5千円  
◇障害福祉事業…27億7,647万5千円  
◇生活保護費給付事業…14億8,147万9千円

### 衛生費

◇公立紀南病院組合負担金（③）…10億571万5千円  
◇妊婦健康診査事業…4,724万6千円  
◇一般廃棄物焼却施設  
基幹的設備改良事業…13億3,721万9千円

### 農林水産業費

◇農業振興事業（④）…5億6,591万2千円  
◇林道新設改良事業…2億2,938万8千円  
◇漁業振興事業…4,339万4千円

### 商工費

◇田辺市小企業資金利子補給補助金…2,301万5千円  
◇プレミアム商品券事業（⑤）…1億5,755万3千円  
◇観光振興事業…4億1,755万円

### 土木費

◇道路新設改良事業…2億5,468万2千円  
◇三四六総合運動公園  
整備事業（⑥）…5億3,749万2千円  
◇都市下水路整備事業…3億299万9千円

### 消防費

◇消防救急デジタル無線整備事業…5億9,330万1千円  
◇地域防災体制の強化…8,776万4千円  
◇消防庁舎建設事業（⑦）…12億4,572万2千円

### 教育費

◇小中学校施設耐震改修事業…1億5,146万9千円  
◇小学校施設建築事業…4億3,767万6千円  
◇紀の国わかやま国体・  
紀の国わかやま大会（⑧）…2億4,599万4千円



- ① ラッピングバス
- ② まろみ保育所移転に伴う造成工事
- ③ 紀南病院
- ④ 「みなべ・田辺の梅システム」  
世界農業遺産認定
- ⑤ 田辺市プレミアム商品券
- ⑥ 田辺スポーツパーク（野球場）
- ⑦ 新消防庁舎
- ⑧ 紀の国わかやま国体（弓道）



## 特別会計

特別会計は、一般会計とは別に、特定の目的のために設けられた会計で、それぞれの目的以外にお金を使うことはありません。実質収支額の不足が生じた特別会計においては、翌年度の歳入を繰り上げて当該年度の歳入に充用します。

会計名		歳入 (A)	歳出 (B)	実質収支額
国民健康保険事業	事業勘定	127 億 9,229 万円	127 億 5,542 万 9 千円	3,686 万 1 千円
	直営診療施設勘定	2,448 万 9 千円	2,383 万 6 千円	65 万 3 千円
	小計	128 億 1,677 万 9 千円	127 億 7,926 万 5 千円	3,751 万 4 千円
後期高齢者医療		17 億 518 万 5 千円	17 億 121 万円	397 万 5 千円
介護保険		86 億 9,242 万 2 千円	86 億 914 万 2 千円	7,987 万 5 千円
分譲宅地造成事業		7,855 万 2 千円	6 万 2 千円	7,849 万円
同和対策住宅資金等貸付事業		1,300 万 9 千円	5 億 2,271 万 3 千円	△ 5 億 970 万 4 千円
簡易水道事業		11 億 6,615 万 3 千円	11 億 5,306 万 2 千円	328 万 3 千円
農業集落排水事業		3 億 9,653 万 1 千円	3 億 9,555 万 4 千円	97 万 7 千円
林業集落排水事業		1,360 万 4 千円	1,302 万 7 千円	57 万 7 千円
漁業集落排水事業		6,708 万 1 千円	6,640 万円	68 万 1 千円
特定環境保全公共下水道事業		5,704 万 1 千円	5,648 万 5 千円	55 万 6 千円
戸別排水処理事業		602 万 3 千円	545 万 8 千円	56 万 5 千円
診療所事業		3 億 1,285 万 2 千円	3 億 1,091 万 4 千円	193 万 8 千円
駐車場事業		5,208 万 7 千円	4 億 1,405 万 1 千円	△ 3 億 6,196 万 4 千円
木材加工事業		1 億 3,839 万 8 千円	1 億 9,350 万 7 千円	△ 5,510 万 9 千円
四村川財産区		4,120 万 7 千円	3,159 万 1 千円	961 万 6 千円

※比較 (A) - (B) の額は、翌年度に繰り越すべき財源を有する会計があるため、実質収支額と一致しない場合があります。

我が国の経済は、雇用・所得環境の改善傾向が続く中で、各種政策の効果もあって、緩やかな回復基調が続いているとされていますが、地方では、依然として回復への期待感を実感できない状況にあり、厳しい経済情勢にあると言えます。

本市では、行財政改革により事務事業の合理化や経常経費の節減、定員管理の適正化等、歳出のスリム化に取り組んだことなどにより、近年、比較的安定した財政運営ができていますが、税収の伸び悩み等による自主財源の確保は依然厳しい状況が続いています。さらには、人口減少や少子高齢化への対応を始め、年々増加する社会保障関係経費のほか、防災・減災対策、山村地域の過疎対策や観光振興施策等、様々な行政需要を抱え、今後とも高い水準の財政負担が見込まれています。

平成27年度決算の実質公債費比率は9.2%、経常収支比率は88.8%と前年度と比較して改善しています。しかし、今後、普通交付税の合併特例期間が終了し、段階的に交付額が縮減されるなど、財源の減少が見込まれており、本市の財政を取り巻く情勢は、厳しさを増すことが予想されます。

こうしたことから、引き続き税収等の財源確保により一層努めるとともに、徹底した行財政改革に努め、将来に向け健全な財政運営が持続できるよう、弾力的な財政構造の確立に取り組んでまいります。

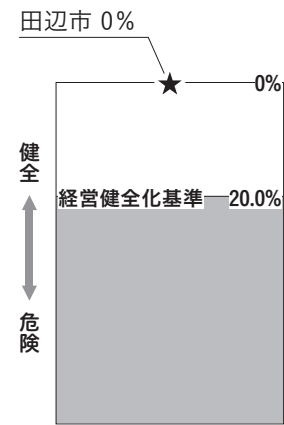
## 市の財政を取り巻く状況と今後の取組

## 市の財政状況

本市の財政状況が健全かどうかを判断する目安となる、財政健全化判断比率と資金不足比率をご紹介します。

### 資金不足比率

公営企業会計ごとの、資金不足額の事業規模に対する割合です。この比率が高いと、収入だけで資金不足を解消するのが難しく、経営が深刻化しています。本市では、8事業（水道事業会計、簡易水道事業・特定環境保全公共下水道事業・戸別排水処理事業・分譲宅地造成事業の各特別会計、農業・林業・漁業の各集落排水事業特別会計）全てに資金不足額は、ありません。



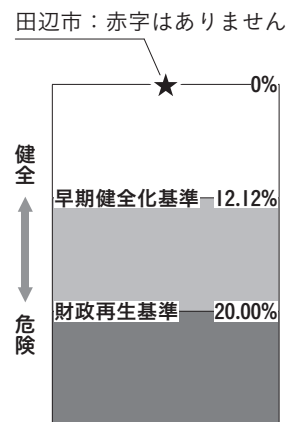
### 財政健全化判断比率

健全化判断比率には、「早期健全化基準」と「財政再生基準」が設けられています。「早期健全化基準」を超えると、財政健全化計画を策定し、計画に従って自主的に改善に取り組まなくてはなりません。また、「財政再生基準」を超えると、財政再生計画を策定し、国や県の関与を受けて財政の再建を行うことになります。

平成27年度決算における本市の財政状況は、健全だと判断されましたが、今後もより一層健全な運営に努めていきます。

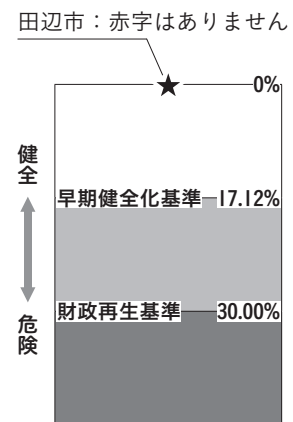
### 実質赤字比率

（一）普通会計の実質収支額（歳入歳出差引額から、翌年度に繰り越した事業に必要な財源を除いた額）が赤字になる場合、市税や地方交付税のように毎年安定的に見込むことができる歳入「標準財政規模」に占める赤字額の割合です。本市は、赤字がないため、算定されません。



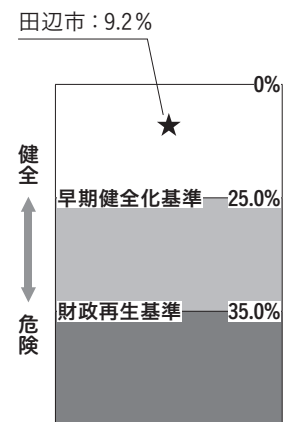
### 連結実質赤字比率

（一）普通会計だけでなく、特別会計や公営事業会計等を含めた全ての会計を合算した決算額が赤字になる場合、「標準財政規模」に占める赤字額の割合です。実質赤字比率で見抜くことができない隠れ赤字も数値に表れます。本市は、赤字がないため、算定されません。



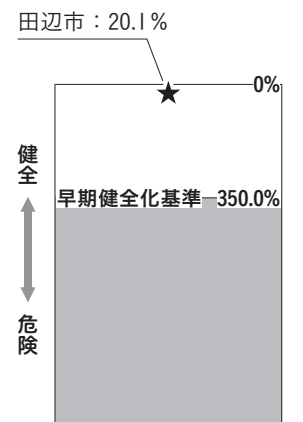
### 実質公債費比率

（9.2%）公債費（借入金の返済額）の割合です。この比率が高いと、使い道の特定されていない収入の多くを借金の返済に充てているため、他の事業に予算を回せなくなっており、財政が硬直化していることを意味します。本市の場合、昨年度より1.4ポイント回復しています。



### 将来負担比率

（20.1%）将来負担すべき実質的な借金返済額の割合です。契約等によって将来負担しなければならないものも含まれます。この比率が高いと、将来負担が大きくなるということになり、今後の財政運営が圧迫されるおそれがあります。本市は、昨年度より5.7ポイント回復しています。





## 津波の心得 10 か条

地震が起こったときは、その後に発生する津波に対する注意が必要です。次のことに気を付け、落ち着いて避難しましょう。

### 1. 小さな揺れでも油断禁物

小さな揺れでも大津波の危険性があります。

### 2. 高い場所へ避難する

海岸から「より遠くへ」ではなく、「より高い」場所へ避難しましょう。

### 3. 津波のスピードは、速い

「注意報」や「警報」が出る前に津波がくることもあります。揺れを感じたら、直ちに避難しましょう。

### 4. 津波は、繰り返し来る

津波は2回、3回と襲ってきます。波が落ち着くまでは注意しましょう。

### 5. 引き潮がなくても注意

震源付近の地形によっては、引き潮が起らない津波もあります。

### 6. 満潮の時は、要注意

水位が高く、被害が大きくなります。

### 7. 正しい情報を聴く

防災行政無線放送やテレビ・ラジオなどで正しい情報を聴きましょう。

### 8. 河川に近付かない

津波は河川を遡ってきますので、河川には絶対に近付かないようにしましょう。

### 9. 海岸に近付かない

注意報、警報が解除されるまで海辺には絶対に近付かないようにしましょう。

### 10. 海上では

船舶は、無線等の情報を元に速やかに行動しましょう。

## 巨大地震発生

昭和21年12月21日午前4時19分過ぎ、串本町潮岬南方沖を震源とする地震が発生しました。マグニチュード8.0、有感範囲は、東北北部及び北海道を除く日本のほぼ全域にわたる大地震でした。さらに、その数分後、地震により発生した津波が、本市をはじめとする県南部の海岸を襲いました。大波は3回以上もあり、中には5mを超えるものも

ありました。

この地震による被害は、地震そのものよりも、津波や火災による被害の方が、はるかに大きいものでした。当時の田辺市及び新庄村を合わせて死者69人、家屋流失145戸、家屋全半壊502戸、床上浸水731戸の被害がありました。特に新庄地域はV字型になった湾の奥にあるため、津波のエネルギーが集中しやすく、大きな被害につながりました。また、当

## 津波の瞬間

津波が旧新庄村に到達したのは、地震発生から約20分後。辺りはまだ暗く、波は音をたてて、まちに襲い掛かりました。多くの人は危険を察知し、すぐに逃げ

時の新庄地域は、海側の地域に水田が広がっており、波をふせぐものがなかったことも、被害が大きくなった一つの要因とも言われています。

出しましたが、中には、余りにも強い揺れに動揺し動けなくなった人や、津波の認識がなく、後片付けに氣をとられていた人、津波を甘く見てその場にとどまつた人、更には、津波がおさまったと思い、毛布や家財道具を取りに家に戻った人などもありました。津波は川を遡って橋や道路を破壊し、逃げ場を失った人々を容赦なく飲み込んでいったそうです。

## あの日の記憶

新庄町  
熊代敏男さん

当時私は16歳。地震が起こったのは外がまだ暗い早朝で、寝ていた私は突然のことに驚き、飛び起きました。長い時間続く横揺れと、家が揺さぶられて起こる嫌な音が私を不安にさせました。しばらくすると揺れが収まったので、家が倒れる前に父と一緒に仕事道具を家から中庭へ運び出していると、「津波が来るぞー!」という声が遠くから聞こえてきました。慌てて飛び出すと、裏を流れる川を黒く濁った波が逆流し、水があふれ、道路は20cmほど浸水していました。それを見て、もう無我夢中で近くの山に逃げました。その後、揺れも津波も落ち着いたものの、製材所から流れてきた丸太やがれきなどが辺りにあふれ、まちの様相は一変していました。

あれから70年がたちました。私は、もしもの時には助け合うことも大切ですが、自分の命を自分で守ることも大事だと思います。まずは何よりも「生きる」ということ。大地震、そして津波の経験者として、皆さんに伝えたいと思います。



# 昭和南海地震から 70 年

## ～地震から学び、教訓を伝えるために～

戦後間もない昭和21年12月21日明け方、巨大地震が発生しました。揺れとそれに伴う津波は、家屋や道路等に甚大な被害を与え、多くの尊い人命を奪いました。

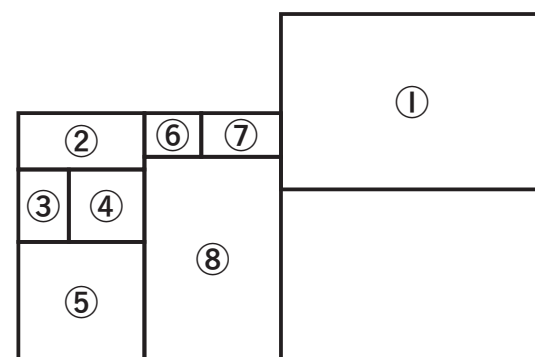
それから70年がたち、まちの復興とともにその記憶は風化しつつあります。しかし、過去の地震から学び、伝えることは、近い将来必ず起こると言われている大地震への備えにつながります。この節目にもう一度、過去の記憶と経験から防災意識を高めましょう。  
固防災まちづくり課 地域防災係 ☎ 0739-26-9976

### ■参考文献

◇田辺市新庄公民館・昭和の津波復刻委員会（1999）『復刻 昭和の津波 付昭和の津波余録 チリー津波』  
◇和歌山県（1996）『南海道地震から50年』

①新庄駅の裏山から見た文里港方面。がれきが線路にもあふれています。②20年前に東光寺内に建立された供養像。台座には遭難者の氏名と被害状況の悲惨さが記されています。③津波の潮位標。④⑤津波後の様子。材木だけでなく、船が造船所から押し流され、まちを襲いました。





## 【闘雞神社】

- ①浦安の舞
- ②江川のしゃんざり
- ⑦大塔太鼓 翔流による演奏

## 【駅前】

- ③弁慶鬼若太鼓による演奏
- ④振る舞いブース
- ⑤梅酒・梅ジュースで乾杯
- ⑥うめえバルライブ
- ⑧弁慶まつり応援団の弁慶



## みんなでお祝い

## 世界遺産「紀伊山地の霊場と参詣道」追加登録

11月5日㊥、闘雞神社境内やJR紀伊田辺駅前広場で、世界遺産の追加登録を記念したイベントが行われました。これは、10月24日に開催された第40回ユネスコ世界遺産委員会（フランス・パリ）で、闘雞神社・北郡越・長尾坂・潮見峠越・赤木越が新たに世界遺産と認められたことを受けて開催されたものです。

闘雞神社での記念式典には、約500名が参加。「いにしえの道々 崇高なる紀伊の大自然を讃えて」の演奏に合わせ、スクリーンに世界遺産「紀伊山地の霊場と参詣道」が映し出されました。続いて、市長の挨拶や来賓の方々からの祝辞、江川のしゃんざり、大塔太鼓 翔流による演奏などがありました。

式典終了後は、場所を駅前広場に移し、音楽や漫才などのステージイベントが行われました。当日は、飲み歩きイベントの「南紀田辺★うめえバル」も開催されていたことから、多くの人で埋め尽くされ、梅酒や地ビール、紀州いさぎのごま醤油だれ漬けなど、振る舞いブースも大盛況でした。

待ち望んだ追加登録。みんな喜びを分かち合いました。



## 個人住民税の特別徴収へのお願いと 確定申告相談会場の開設時期等について

■問合せ 下記参照



■個人住民税の特別徴収とは？  
事業者（給与支払者）が、所得税の源泉徴収と同様に、従業員（正規雇用だけでなく、非正規雇用も含む）が納めるべき住民税を毎月の給与の支払時に徴収（天引き）し、その徴収した税金を市町村に納入していただく制度です。

■どのような場合に特別徴収義務者になるのでしょうか？  
地方税法の定めにより、所得税の源泉徴収義務者である場合は、個人住民税についても特別徴収の義務があります。

ただし、次の場合は普通徴収（従業員が自分で納付）とすることが出来ます。

- ◇退職者又は退職予定者
- ◇給与支給額が少なく、住民税額を引ききれない。
- ◇給与の支払が不定期（毎月支給されていない）
- ◇他の事業者で特別徴収されている。（乙欄）

■特別徴収のメリット  
従業員の方にとっては、毎月給与から徴収されるため、わざわざ金融機関へ納税に向く手間を省くことができます。また、普通徴収は年4回払いに対して、特別徴収の場合は1年分の税額を12回に分けるため、1回当たりの納付額が少なくなります。

### 個人住民税の特別徴収の実施について

事業者の方にとっては、従業員ごとの住民税額は、市町村で計算し、お知らせしますので、所得税のように年末調整をするなどの手間が掛かりません。

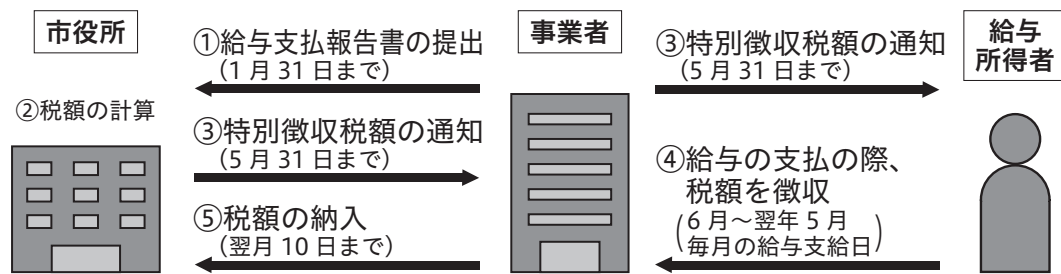
■特別徴収の徹底について  
和歌山県内全市町村では、これまで個人住民税の特別徴収を行っていなかった事業者についても、平成30年度からは特別徴収義務者として指定させていただきますので、ご理解とご協力をお願いします。

※住民税をはじめとする地方税は、皆さんの身近な行政サービスに使われています。

☎0739（26）9920  
税務課市民税係



### ■特別徴収のしくみ



※従業員が常時10名未満の事業者は、申請により年12回の納期を年2回とすることもできます。

【平成28年分の確定申告の相談会場の開設時期及び受付時間について】  
平成29年2月16日（水）～3月15日（水）  
9時～16時（申告書の提出や交付等は、17時まで）  
※2月15日（水）以前は相談会場を開設していませんので、長時間お待ちいただく場合があります。また、早めに相談の受付を終了させていただく場合もありますのでご了承ください。

【平成28年分から確定申告書等に「個人番号」を記載する必要があります】  
個人番号を記載した申告書等を提出する際には、申告されるご本人の本人確認書類の提示又は写しの添付が必要となります。

■本人確認を行う時に使用する書類の例

- ◇個人番号カード（番号確認＋本人確認）
- ◇通知カード（番号確認）＋運転免許証、公的医療保険の被保険者証等（本人確認）

☎0739（22）1250  
税務課市民税係

### 税務署からのお知らせ

## 平成28年田辺市文化賞の受賞者が決定しました

■問合せ 秘書課 秘書係（☎0739-26-9910）



### 略歴

大正10年 東牟婁郡四村（現田辺市本宮町）生まれ  
昭和8年 四村尋常高等小学校皆地分校 卒業

### 受賞歴

昭和53年 和歌山県名匠表彰  
昭和53年 和歌山県功労者表彰  
昭和60年 黄綬褒章  
平成12年 日本キワニス文化賞



しば やすお 氏  
（本宮町皆地）

### 田辺市文化賞受賞コメント

幼少の頃より、貴賤笠（皆地笠）の製作に携わり、時代の流れにより実用品から、現在では、地域産品として皆様にご愛用いただいています。高齢になり生産量も年々少なくなっている中、今回、田辺市文化賞を授与されるとお聞きし、市内にはいろいろ活躍されている方がおられる中、私どもでいいのかと、困惑しているところです。

今後は、いつまで続けることができるかわかりませんが、身体の続く限り製作していきたいと考えています。

### 【受賞者紹介】

熊野本宮大社にほど近い山あいにある本宮町皆地区では、平安時代末期から熊野詣に使われた笠を編んできたといわれている。笠は上皇から貴族、庶民まで身分に関係なく広く愛用されていたことから、もともとは「貴賤笠」とも呼ばれていたが、いつからか特産品として産地名で呼ばれるようになり、現在は皆地笠で知られている。

先代である、氏の父も祖父も細工師として活躍し、3代目を継承。幼少より茶摘み箆を作っていた父に手伝いを通じてその技法を習得。皆地笠のほか、修験者がかぶる「阿闍梨笠」など、奈良や京都の神社仏閣で使われている笠も氏が手掛けるほか、炭斗などの茶道具も桧細工で茶道の家元好みに作るなど技と作品が各方面で高く評価され、昭和60年に黄綬褒章を受章。

また、伝統工芸の伝承に当たり、比較的世間に知られず、報いられることも少なく、苦勞を重ねている人々に光を当て顕彰する「日本キワニス文化賞」を

### 平成12年に受賞。

戦前には8軒ほどの工房があり、材料の切り出しや桧をカンナで削り短冊状にした「ひよ」作りなど、作業を村全体で分業し、林業や農業関係者からの引き合いもあり、九州や四国などにも出荷していた。戦後、急速な経済成長により生活文化の様式も変わり、従事者も減少の一途を辿り、昭和30年代後半には当人1人を残すのみとなった。

平成に入ってから、後継者を育成するために和歌山県などの支援で何人かの弟子を取り、伝承を試みてきたが、原材料の調達や製材、製作や販売など全般にわたるため、技法の伝承に至らなかった。

このような苦境の中にあっても、平安時代から続く伝統と技法を長年にわたって一人守り続けてきた功績は誠に偉大であり、90歳を越えても、なお現役で活躍されている。



▲皆地笠



## 世界遺産フォーラム in 田辺 ～「紀伊山地の霊場と参詣道」の追加登録を語る～を開催します

■問合せ 下記参照



■12月18日⑩  
■13時30分～17時（13時開場）  
■陽ガーデンホテルハナヨ「アリーナ」  
■◇基調講演①  
■世界遺産を巡る最近の動き  
・講師 松浦晃一郎さん（前ユネスコ事務局長）  
■◇基調講演②  
■荒俣宏 熊野を歩く～熊野はさらに奥深い、まだまだあるぞ熊野の魅力～  
・講師 荒俣宏さん（世界遺産熊野本宮館名誉館長）  
■◇パネルディスカッション  
■世界遺産追加登録の意義と今後の取組について  
・コーディネーター 西村 幸夫さん（日本イコ

モス国内委員会委員長）  
・パネリスト  
■岩槻 邦男さん（兵庫県立人と自然の博物館名誉館長）  
■五十嵐 敬喜さん（法政大学名誉教授）  
■辻林 浩さん（和歌山県世界遺産センター長）  
■真砂 充敏市長  
■「世界遺産フォーラム参加希望」の旨と住所・氏名・年齢・電話番号を左記へ電話又はEメールでご連絡ください。  
■国文化振興課文化財係  
☎0739（26）9943  
✉ forum@city.tanabe.lg.jp

## 「田辺市第2次行政改革大綱」（素案）に対する ご意見を募集しています

■問合せ 総務課 庶務係（☎ 0739-26-9916）

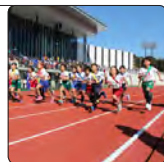


今後進めていくべき行政改革の基本方針を示した「田辺市行政改革大綱」に基づき、取組を推進していきますが、このたび、現大綱の内容を検証し、「田辺市第2次行政改革大綱」を策定することとしました。  
今回の意見募集は、「第2次行政改革大綱」（素案）を公表し、市民の方々からご意見をいただく中で、より良い大綱を作り上げていくためのものです。  
■意見の締切日 12月20日④「必着」  
■提出方法 所定の意見書に、ご意見の内容及びその理由と、住所・氏名（法人その他の団体は、名称及び事務所等の所在地）・連絡先・年齢をご記入の上、左記へ直接お持ちいただくか、郵送・FAX・Eメールで提出してください。なお、電話での受付はできませんので、ご了承ください。  
意見書は、左記のほか、ホームページからも取得できます。  
◇閲覧場所・提出先  
・総務課  
〒646-8545

新屋敷町1  
☎0739（22）5310  
✉ soumu@city.tanabe.lg.jp  
・ホームページ  
■ http://www.city.tanabe.lg.jp/soumu/gyokaku/  
■各行政局総務課（2ページ参照）  
■意見書を提出できる方  
◇市内に住所を有する方  
◇市内に事務所又は事業所を有する個人及び法人その他の団体  
◇市内の事務所又は事業所に勤務する方  
◇市内の学校に通学する方等  
■意見の公表  
ご意見等の概要及び市の考え方について、ホームページで公表します。ご意見をいただいた方へ、個別に市の考え方を示しするものではありません。  
■個人情報の取扱い  
「田辺市個人情報保護条例」に基づき、個人情報の取扱いには十分注意し、個人が特定できるような内容は掲載しません。

## 第21回市民駅伝大会・第34回子どもクラブ駅伝大会 参加者を募集します

■問合せ 下記参照

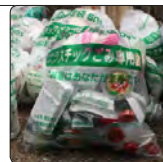


■平成29年1月29日⑩（小雨決行・荒天時中止）  
■◇受付 7時30分～8時  
■◇スタート  
・市民駅伝 9時10分  
・子どもクラブ駅伝 10時20分（男子）、11時（女子）  
■陽田辺スポーツパーク  
■◇市民駅伝  
■高校生を除く市内に在住又は勤務している方、市内中学生  
■◇子どもクラブ駅伝  
田辺市子どもクラブ育成協議会の会員の方  
■種目  
◇市民駅伝  
・一般男子の部、中学生男子の部 全5区  
・一般女子の部、中学生女子の部 全4区  
※中学生男子の部、中学生女子の部は学校単位で申し込むこと  
・地域の部 全5区  
※市内20公民館区を単位としたチーム編成。男女混成チーム可  
・あひるの部 全5区  
※大会当日の5名の満年齢が22歳以上。男女混成チーム可  
◇子どもクラブ駅伝  
・男子の部・女子の部 全

5区  
■平成29年1月13日④「必着」までに、所定の参加申込書に必要事項を記入の上、左記にある各担当課まで直接お持ちいただくか、郵送・FAX・Eメールでお申し込みください。参加申込書・コース図は各担当課の窓口で配布しているほか、ホームページからも取得できます。  
■◇市民駅伝  
〒646-0061  
上の山一丁目23-1-1  
スポーツ振興課市民スポーツ係（田辺スポーツパーク管理事務所内）  
☎0739（25）2531  
☎0739（25）0387  
✉ sports@city.tanabe.lg.jp  
■ http://www.city.tanabe.lg.jp/sports/index.html  
◇子どもクラブ駅伝  
〒646-0028  
高雄一丁目23-1  
生涯学習課生涯学習推進係（市民総合センター3階）  
☎0739（26）4908  
☎0739（25）6029  
✉ shougai@city.tanabe.lg.jp

## 年末・年始のごみの自己搬入について

■問合せ 廃棄物処理課 施設業務係（☎ 0739-24-6218）



市ごみ処理場の搬入日程	家庭ごみ及び事業系ごみ
12月23日④⑩	搬入できません
12月25日⑩	9時30分～15時30分
12月26日⑩～30日④	8時30分～16時
12月31日④～平成29年1月3日④	搬入できません

各行政局の搬入日程	家庭ごみ	事業系ごみ
12月23日④⑩	搬入できません	搬入できません
12月25日⑩	9時～12時	
12月26日⑩～28日④	8時30分～16時	
12月29日④～平成29年1月3日④	搬入できません	

※自己搬入については、有料です。詳しくは、「ごみ収集カレンダー」をご参照ください。

年末には市ごみ処理場、各行政局への自己搬入が増え、混雑することが予想されます。年末の掃除等は計画的に行い、できるだけ定期収集日にごみを出していただきますようお願いいたします。市ごみ処理場及び各行政局への年末・年始のごみ搬入日程は、左表のとおりです。  
■古紙ステーション・資源回収ボックスについて  
本庁舎、市民総合センター、各行政局、連絡所等に設置している古紙ステーション・資源回収ボックス

は、12月28日④～平成29年1月3日④、搬入できませんのでご注意ください。  
■大塔・中辺路行政局管内にお住まいの方々へ  
上大中クリーンセンターへ自己搬入（燃えるごみのみ）される場合は、事前に行政局で処理手数料の納入手続を済ませてください。行政局での受付時間と上大中クリーンセンターの搬入時間は、共に12月28日④の16時までです。ご注意ください。平成29年1月4日④からの受付時間は、通常どおり8時30分～16時です。



平成 28 年度全国学力・学習状況調査が行われました

■問合せ 学校教育課 指導係（☎ 0739-26-9942）



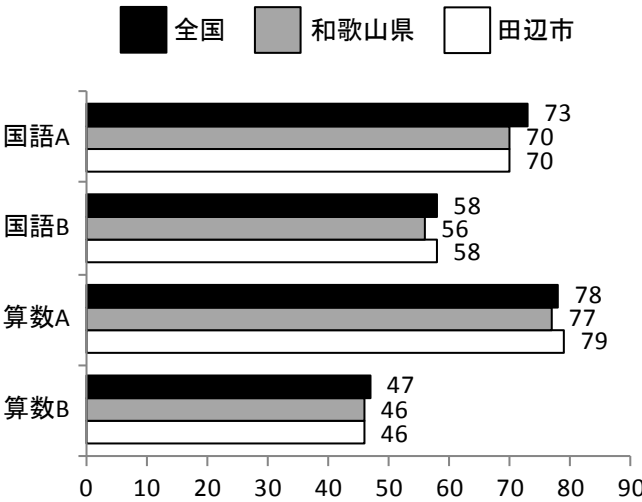
4 月 19 日に、小学 6 年生・中学 3 年生を対象とし、国語と算数 / 数学の「知識」に関する A 問題と「活用」に関する B 問題から構成された学力調査が行われました。詳しくは、ホームページに掲載しています。

☞ <https://www.city.tanabe.lg.jp/gakkou/index.html>

■学力調査の結果から

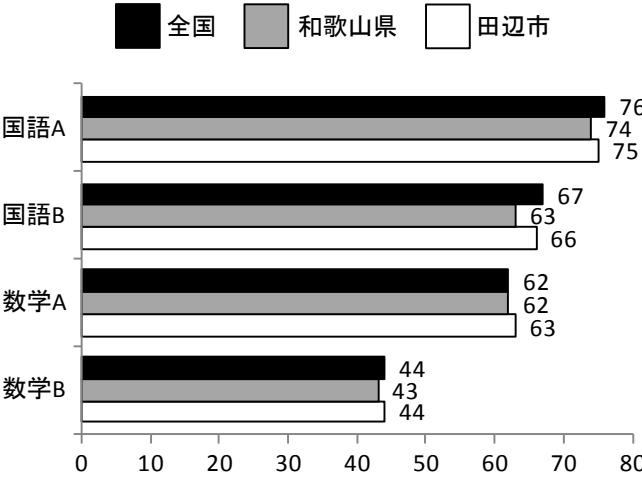
和歌山県、全国と比較した田辺市の領域別正答率（単位：％） ◎…3％以上高い ▼…3％以上低い ○…ほぼ同じ

◇小学 6 年生



	国語 A		国語 B	
	和歌山県	全国	和歌山県	全国
話すこと・聞くこと	○	○	○	○
書くこと	○	○	○	○
読むこと	○	○	○	○
伝統的な言語文化と国語の特質について	○	▼	—	—
	算数 A		算数 B	
	和歌山県	全国	和歌山県	全国
数と計算	○	◎	○	○
量と測定	○	○	○	○
図形	○	○	○	○
数量関係	○	▼	○	○

◇中学 3 年生



	国語 A		国語 B	
	和歌山県	全国	和歌山県	全国
話すこと・聞くこと	○	○	—	—
書くこと	◎	○	◎	○
読むこと	○	○	◎	○
伝統的な言語文化と国語の特質について	○	○	—	—
	数学 A		数学 B	
	和歌山県	全国	和歌山県	全国
数と式	○	○	○	○
図形	○	○	○	○
関数	○	○	○	○
資料の活用	○	○	◎	○

■学習状況調査の結果から（抜粋）

（単位：％）

	質問事項	小 6		中 3		学習状況調査についての考察
		田辺市	全国	田辺市	全国	
学校生活に関すること （「当てはまる」「どちらかといえば当てはまる」と答えた割合）	学校に行くのは楽しいと思いますか	87.3	86.3	81.8	81.4	「当てはまる」「どちらかといえば当てはまる」と回答した子供が増えています。学校では、今後も子供たちが楽しく生活でき、達成の喜びが感じられる学校づくりをしていきます。
	学級みんなで協力して何かをやり遂げ、うれしかったことがありますか	89.9	86.3	88.3	84.2	
授業に関すること （「している」「どちらかといえばしている」と答えた割合）	授業のはじめに目標（目当て）が示されていたと思いますか	91.0	87.6	89.7	84.9	授業では目当てが示され、発表や話し合いの機会が与えられていると答えた子供が多くなっています。学校では自分で考え、工夫したり、文章で表現する力を伸ばす授業づくりをしていきます。
	授業の最後に学習内容を振り返る活動を行っていたと思いますか	77.1	76.1	56.8	63.1	
	授業では、自分の考えを発表する機会が与えられていますか	85.9	85.1	82.6	84.1	
	授業では、話し合う活動をよく行っていたと思いますか	83.2	83.4	79.1	77.8	
家庭生活に関すること （「している」「どちらかといえばしている」と答えた割合）	家で、学校の宿題をしていますか	98.4	97.0	93.4	90.1	家でしっかりと宿題ができています。学習内容を自分で考えて予習や復習ができるようにしていきましょう。家庭学習に取り組む環境づくりにご協力ください。
	家で、自分で計画を立てて勉強をしていますか	56.8	62.2	39.2	48.4	
	家で、学校の復習をしていますか	59.9	55.2	35.4	51.0	
	家で、学校の予習をしていますか	41.9	43.3	21.9	34.2	
メディアに関すること （「2 時間以上」と答えた割合）	1 日にどれくらい通話やメール・インターネットをしますか	8.7	10.4	31.4	30.1	テレビゲームを 2 時間以上するという小学生の割合は、昨年度よりも減っています。家庭では、携帯電話やスマートフォン、テレビゲームについて、利用するときの約束を決める必要があります。
	1 日にどれくらいテレビゲームをしますか	28.1	29.7	40.0	34.9	

◇今後の取組

- 教育委員会では、調査の分析結果を基に教員の授業力向上のための研修を行います。
- 各学校では、調査の分析結果から課題を明らかにし、授業改善に取り組みます。





## 紀南を拠点に 女子硬式野球チーム発足

11月8日㊤、田辺スポーツパークで女子硬式野球チーム「和歌山ファイティングバーズ NANA」の発足と、元女子硬式野球日本代表の川保麻弥さんの監督就任が発表されました。



## 梅干しの不思議なチカラを 描いた絵本を地域内外でPR

梅産業観光フェア実行委員会は、コミュニティ助成事業を活用して、大人も楽しめる梅の絵本「おとうさん梅干しに興味なし」を製作し、市内の学校や図書館、東京のわかやま紀州館などで配布しました。



## もしものときに備えて

11月4日㊤、市内沿岸部の小中学校や幼稚園、保育所で南海トラフ地震による津波を想定した訓練があり、参加した生徒や児童、園児たちは、最寄りの高台を目指して避難しました。



## みんなで舞った 皆瀬神社のお祭り

11月3日㊤㊤、龍神村龍神の皆瀬神社で毎年恒例のお祭りがあり、大人は屋台を担いで練り歩き、子供たちも天狗や獅子舞となって参加するなど、地域みんなで盛り上がりました。



## 10周年を記念して豪華ゲストも 田辺・弁慶映画祭

11月11日㊤～13日㊤、紀南文化会館で第10回田辺・弁慶映画祭が開催され、延べ4,000名の方が訪れました。  
12日には、今年の夏に市内で撮影された『ポエトリーエンジェル』が上映されました。上映後は、飯塚俊光監督や岡山天音さん、武田玲奈さんが舞台に登場しトークショーを開催。また、最終日は、『モヒカン故郷に帰る』の沖田修一監督と松田龍平さんが舞台挨拶をしました。表彰式では、弁慶グランプリ・映検審査員賞・市民賞を獲得した『空（カラ）の味』の塚田万理奈監督が、「支えてくれた方々に感謝です」と涙ながらに受賞の喜びを語りました。



## 地元の産品をどうぞ♪

11月13日㊤、スポーツパークで農林水産業まつりが開催されました。4年連続で雨が続きましたが、29回目を迎える今年は、久しぶりの晴天に恵まれ、子供からお年寄りまで、多くの方でにぎわいました。  
おなじみの農産物や木工品の展示販売・農産物品評会を始め、模擬店や子供も楽しめるストラックアウト・〇×クイズ・梅の種飛ばし大会等を開催。最後は餅まきで締めくくられました。  
参加した女性は「去年から参加しています。子供対象のイベントがあるので、親子で楽しめていいですね」と話してくれました。



# おしらせボックス

## 脳若がり塾（認知症予防教室）を開催します

認知機能を高める効果があると言われる「健康マージャン」を活用し認知症予防に取り組みます。みんなと一緒にマージャンのルールを基礎から学び合うので、初めて健康マージャンをする方も楽しく脳のトレーニングを始めることができます。皆さんのご参加をお待ちしています。

回平成29年1月17日～3月21日の毎週㊦（全10回）  
 回13時30分～15時30分  
 場万呂コミュニティセンター  
 回健康マージャン



## ボーイズタウンコンモンセンスペアレンティング（CSP）学齢期版連続講座を開催します

回平成29年1月24日～3月1日の毎週㊦（全6回）

◇認知症サポーター医による「認知症の理解と予防について」のお話と相談  
 ◇簡単なテスト  
 ◇毎日の取組（脳トレドリル等）

◇健康講座 等  
 回16名「先着」

回65歳以上の市内に住所を有する方で、10回通して参加可能な方

※新規申込みの方を優先します。  
 回筆記用具・眼鏡（必要な方）  
 回12月12日㊦～16日㊦に左記へ電話でお申し込みください。

回やすらぎ対策課 高齢福祉係  
 回0739（26）4910

## 男女共同参画センター防災講座を開催します

回平成29年1月7日㊦  
 回13時30分～15時30分  
 場市民総合センター2階「交流ホール」

回演題 家族を守る防災術～みんなで学ぼう！暮らしの中の知恵と工夫～

身の回りにあるものを使って、力のない方でも救助・脱出ができる知恵と技や、子連れで避難する方法等、実践を交えてお話ししていただけます。大切な命を守るヒントがいっぱい。家族や近所の方等、周囲のみんなが役立つ知識を身に付けましょう。お子さんと一緒に参加できますので、みなさんお気軽にご参加ください。（自主保育とさせていただきます。）

回講師 あんどうりすさん（アウトドア流防災ガイド）  
 回50名「先着」  
 回12月14日㊦～28日㊦に、電話又はFAX・Eメールで、左記へお申し込みください。

回男女共同参画センター  
 回0739（26）4936  
 回0739（24）8323  
 回danjo@city.tanabe.lg.jp

## 平成29年度（公財）小山市英会奨学生を募集します

回大学・短大・高専・高校に4月に進学する方又は編入する方で、保護者が市内及び西牟婁郡内に住所を有する方  
 ※通信教育・専攻科・別科・大学院及び各種専修学校を除く。  
 回申請基準 （公財）小山市英会推薦収入基準内に該当する世帯

回提出書類 奨学生願書・奨学生推薦調書・所得証明書  
 回12月8日㊦～平成29年1月16日㊦

※面接試験があります。（3月上旬～中旬を予定）

回申請先 在学中の学校及び卒業した学校

回結果発表 選考会で選考の上、3月下旬に内定

回奨学金及び採用人数 ※金額は月額。返還の必要はありません。編入者は若干名採用。

回①大学 1万8000円  
 回②短大等 1万2000円  
 回①②合わせて5～10名程度

回高校・高専 8000円（※高専4～5年生は1万2000円に増額）  
 回（5～10名程度）

回教育総務課庶務係

※第6回は3月1日㊦  
 回9時30分～11時30分  
 場市民総合センター2階「青少年ホール」  
 回子供に「してはだめ」ではなく、「こうしてね」と教える方法を大人（親等）が学ぶプログラムです。

アメリカ最大の児童福祉施設「ガールズ・アンド・ボーイズタウン（里親の町）」で、長年の研究により、全ての家族に応用できる実践的な指導モデルとして開発されたこのプログラムでは、子供の問題行動を減らし、望ましい行動を増やすための効果的な育児の方法を、大人（親等）が実践的に学べます。

人と関わるためには、社会スキルが必要です。子供が社会スキルを身に付けることができるよう、子供に教えるためのプログラムを学びませんか。皆さんのご参加をお待ちしています。

回小・中学生の保護者（父母・祖父母・養育者）、プログラムに関心のある支援者  
 回原則全6回参加できる方  
 回15名「先着」

回12月12日㊦から、下記へ住所・氏名・電話番号を電話又はFAXでお申し込みください。

回0739（26）9941

回龍神教育事務所  
 回0739（78）0301

回中辺路教育事務所  
 回0739（64）0504

回大塔教育事務所  
 回0739（48）0212

回本宮教育事務所  
 回0735（42）1164



## 学校給食用物資の納入業者追加登録を受け付けます

市立城山台学校給食センターへの学校給食用物資の納入について、見積り合わせ等を依頼する登録業者を募集します。

※既に納入業者登録をされている方は、登録の必要はありませんが、納入物資の希望種目の追加又は変更を希望される方は、別に変更届を提出してください。

回登録の有効期間 平成29年4月～平成31年3月

回一時保育 予約制です。「先着」  
 回子育て推進課ことも家庭係  
 回0739（26）4927  
 回0739（26）7750

## 速歩き健康塾を開催します

歩くことで健康になれるという素晴らしい健康法、それがウォーキング！でも、習慣付けることはなかなか難しいものです。そこで、誰でも簡単に運動習慣を身に付ける第一歩として、活動計を使った「速歩き健康塾」を開催し、ウォーキングを続けていくようなあなたをサポートします。「歩くのはちよつと……」という方でも、活動計を付けるだけで、自然と歩きたくなってきましたよ！皆さん、お気軽にご参加ください。

回平成29年1月12日㊦、20日㊦、2月2日㊦、16日㊦  
 回13時30分～15時30分  
 場市民総合センター2階「交流ホール」

回速歩き健康法について（活動計を実際に使用します。）  
 回速歩き体験  
 回理学療法士による「ウォーキングの利点、ウォーキング

回国税及び市区町村税を完納していること  
 回営業許可や開業届等を必要とするものについては、当該許可等を有する方

回申請年の申請日を基準として、同種の営業を引き続き2年以上営んでいる方（組織変更、合併等の事情により同様と認められる方も含む。）  
 回市内に本店又は支店・営業所等を有すること。支店・営業所等で登録する場合は、申請年の申請日を基準として、市内に支店・営業所等を設立・開設してから1年以上経過していること

回登録資格審査基準 納入業者は、次の各基準により登録資格審査を行います。（指定物資は除く。）  
 回市内に営業所等を有し、納税義務が履行されていること  
 回学校給食を理解し、品質が良く衛生的・安全で良心的価格で製品が納入でき、指定した期日・時間・場所に指示した内容の製品が納入できること  
 回常時営業が行われ、営業経歴及び営業状態が良好であること（2年以上その営業が継続され、工場・店舗等固定した営業施設を有していること）  
 回食品に関する法律及び諸規

定が遵守され、かつ、営業管轄地の保健所の食品衛生監視票による点数が基準点以上であること  
 回事業主・従業員の健康管理（検便・健康診断等）が十分に行われていること（営業所等への立入検査を行うことがあります。）

回納入物資 精肉・青果物・魚介・冷凍食品・調味料・乾物・精米等  
 回12月1日㊦～20日㊦の9時～16時30分に左記で交付する申請書等に記入の上、左記へ直接お持ちください。



回市立城山台学校給食センター  
 回0739（24）1406



法」のお話・実践  
 ◇食事について考えよう  
 ◇長谷川仁美先生による室内運動（ストレッチ等）  
 回①40～64歳の市内に住所を有する方  
 回②田辺市国保の実施する特定健康診査受診者の方（74歳まで）  
 ※原則4回とも参加で、①か②のどちらかに該当する方  
 ※新規申込みの方を優先します。  
 回20名「先着」  
 回筆記用具・運動靴・眼鏡（必要な方）・飲物・タオル  
 回服装等 動きやすい服装と靴  
 回12月12日㊦～27日㊦に左記へ直接又は電話でお申し込みください。

回健康増進課健康管理係（市民総合センター2階）  
 回0739（26）4901



吉野熊野国立公園指定80周年&拡張記念 自然観察教室「七草粥を作ろう」を開催します

■平成29年1月7日(土)

■開場 9時30分～12時

■会場 ふるさと自然公園センター

■講師 ふるさと自然公園センター専門員ほか

■対象 小学生・中学生・高校生・一般(小学生は保護者同伴)

■持ち物 採集用具・ビニール袋・食器・箸

■服装 作業用手袋・防寒の準備をしてきてください。

■前日までに、はがき又は電話・FAX・Eメールで参加者の住所・氏名・年齢・電話番号をご連絡ください。

■会場 ふるさと自然公園センター 〒646-0051

■稲成町1629

■TEL 0739 (25) 7252

■FAX 0739 (25) 7252

■Eメール hikiwa@mb.aiks.or.jp

■休館日(休館日が祝日の場合は、その翌日)

田辺市花とみどりいっぱい助成事業を行います

市民グループが土地所有者の承諾を得て、空地等に花苗

をボランティアで植える場合に、1団体につき6万円相当の花苗を差し上げます。花とみどり豊かな環境づくりを進めるためご活用ください。

■募集団体数 60団体

■管理課公園係

■TEL 0739 (26) 9966

新庄総合公園の「貸し花壇」の利用者を募集します

新庄総合公園の「貸し花壇」は、公園の一角を個人に貸し出し、花植え、施肥や草むしりなどの手入れを参加者に任せる花壇として貸し花壇利用者を募集しています。

貸し花壇は、3.24㎡の区画と1㎡の区画があります。

■区画数

◇3.24㎡の花壇 38区画

※空き区画状況 22区画

◇1㎡の花壇 10区画

※空き区画状況 8区画

■管理課公園係

■TEL 0739 (26) 9966

田辺市スポーツ賞の候補者をご推薦ください

田辺市スポーツ賞は、スポーツ振興に貢献し、功績が著しく、また、各種スポーツ

競技で優秀な成績を収められた個人や団体を対象に選考を行います。

■対象期間 平成28年中(1月1日(金)～12月31日(土))

※期間内開催大会での成績

■推薦期日 平成29年1月6日(金)

■各種団体等の代表者から所定の書類で、直接又は郵送・FAXでの提出をお願いします。

■田辺市スポーツ賞選考委員会事務局(スポーツ振興課スポーツ振興係)

〒646-0061

上の山一丁目23-1-1

田辺スポーツパーク管理事務所内

■TEL 0739 (25) 2531

■FAX 0739 (25) 0387

「第3回南紀田辺 UME ロードマラソン」を開催します

■平成29年2月26日(日) 開場 9時45分

■会場 マラソンの開催時期、コースは梅の花が咲き乱れ、梅の香りが漂っています。「季節と梅」を「心と体」で体験し、

「自然の味・自然のおいしさ」を五感で味わっていただくことが出来ます。

■紀州石神田辺梅林にも近く、マラソン大会の前日や当日の完走後に梅林での観梅をお楽しみください。当日、会場では飲食や物産販売コーナー・ダンスイベント・餅まきを開催します。

■種目・参加費

◇ハーフマラソンの部 4500円

◇12kmの部 3500円

■平成29年1月20日(金)「必着」までに、インターネット又は郵便振替でお申し込みください。

■郵便振替を希望される方は、払込取扱票を発送します。

■田辺 UME ロードマラソン実行委員会(牟婁商工会内)

■TEL 0739 (35) 1110

■http://www2.w-shokokai.or.jp/muro/



が必要です。

■左記で相談を受け付けます。

■田辺労働基準監督署

■TEL 0739 (488) 1102

■田辺労働基準監督署

■TEL 0739 (22) 4694

◇ハローワーク田辺

■TEL 0739 (22) 2626

林業退職金共済制度(林退共)に加入していませんか?

林業の仕事をしていたことがありませんか?

林退共制度に加入していたが、退職金をまだ受け取っていない方を探しています。以前、林業の仕事をしていたが、ご自身が林退共へ加入していたか分からない方についてもお調べします。

また、雇われた共済契約者及び被共済者の皆さんに対し、各種手続(共済手帳の紛失、退職金の請求等)の必要が生じた場合は、できうる限りの範囲で速やかに対応したいと考えています。詳しくは、最寄りの支部又は下記へお問合せ。相談いただくか、ホームページをご覧ください。

■田辺独立行政法人勤労者退職金共済機構

■TEL 0739 (26) 9963

■サイマルラジオ

■http://www.simulradio.info/index.html#kinki

市では、台風や地震、津波等の災害発生時に、FM TANABE(FM88.5)と連携し、市民の皆さんに災害情報を伝えています。

放送は、インターネットでも聴くことができます。詳しくは、「サイマルラジオ」のホームページをご覧ください。

■企画広報課 広報係

■TEL 0739 (26) 9963

■サイマルラジオ

■http://www.simulradio.info/index.html#kinki

災害発生時の情報提供

工事等入札参加資格審査申請の受付をします

■平成29・30年度に発注する建設工事、測量・設計コンサルタント業務の入札に参加を希望する事業者

■受付期間

平成29年1月4日(水)～31日(火)

■提出方法

◇市内に事務所を有する事業者は左記へ直接お持ちください。

◇右記以外の事業者は左記へ直接お持ちいただくか、郵送してください。

■申請書類

◇田辺市指定様式

◇別に定める必要書類

■登録の有効期間

平成29年6月1日～平成31年5月31日

■要項の配布

左記で行っています。郵送を希望の場合は、140円切手を貼った返信用封筒を同封の上、お申し込みください。

■ホームページにも掲載しています。

■田辺市指定様式

■http://www.city.tanabe.lg.jp/keiyaku/index.html

■TEL 0739 (26) 9964

■新屋敷町1

■TEL 0739 (26) 9964

■http://www.city.tanabe.lg.jp/keiyaku/index.html

林業退職金共済事業本部

■TEL 170-8055

■東京都豊島区東池袋1-24-1

■ニッセイ池袋ビル

■TEL 03 (6731) 2887

■FAX 03 (6731) 2890

■http://www.rintaiko.taisyokukin.go.jp

災害発生時の情報提供

市では、台風や地震、津波等の災害発生時に、FM TANABE(FM88.5)と連携し、市民の皆さんに災害情報を伝えています。

放送は、インターネットでも聴くことができます。詳しくは、「サイマルラジオ」のホームページをご覧ください。

■企画広報課 広報係

■TEL 0739 (26) 9963

■サイマルラジオ

■http://www.simulradio.info/index.html#kinki





平成27年国勢調査結果が  
公表されました

平成27年10月1日を調査期日として実施された「平成27年国勢調査」の人口等基本集計結果が、総務省統計局から公表されました。人口及び世帯数は、下表のとおりです。

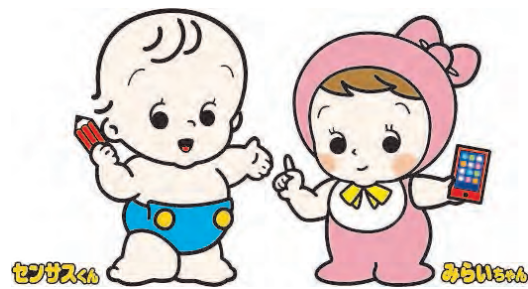
調査へのご理解とご回答ありがとうございます。

図◇企画広報課企画調整係

☎0739(26)9963

◇総務省統計局

□ <http://www.stat.go.jp/data/kokusei/2015/index.htm>



▲国勢調査イメージキャラクター「センサスくん」と「みらいちゃん」

後期高齢者の皆さんへ  
健康診査を受けましたか？

生活習慣病の早期発見・重症化予防のため、対象の方には後期高齢者医療広域連合から健康診査受診券が送付されます。受診券をお持ちの方で、まだ健康診査を受けていない方は、この機会にご自身の健康状態をチェックしましょう。

【医科健康診査】

図75歳以上の方と65歳以上75歳未満で、一定の障害認定を受けてられた方

◇検査項目 問診・計測・診察・脂質・肝機能・尿・腎機能・代謝系

図600円

【歯科健康診査】

図平成28年3月末で75歳・80歳・85歳の方と90歳以上の方

◇検査項目 問診・口腔内検査・口腔機能検査

【共通事項】

図受診券と同封している実施医療機関一覧に記載されている医療機関

図和歌山県後期高齢者医療広域連合

☎073(428)6688

## 鉄道・バスを利用しましょう

自家用車の普及に伴い、公共交通機関である鉄道や路線バスの利用者数は年々減少傾向にあります。

当市では住民バスを運行するほか、生活交通路線維持確保対策事業として路線バス事業者に補助金を交付し、赤字路線の運行維持を図っています。

また、紀勢本線活性化促進協議会の会員としても鉄道の利用促進に取り組んでいます。

鉄道やバス等の公共交通機関の利用者の減少は路線の維持にとって深刻な問題であり、生活基盤をはじめ、地域振興や産業振興にとって欠かせない交通機関を地域で支えることが必要です。

また、自家用車の使用を控え、公共交通機関を利用することは、ガソリン等の燃料の消費を抑え、地球環境の保全にもつながります。

鉄道や路線バスの維持確保と環境保全の取組の一環として、市民の皆さんの積極的な公共交通機関のご利用をお願いします。

なお、J・R紀勢本線の特急くろしお号停車駅13駅（箕

胸が苦しくなったりします。これを「ヒートショック」と言います。

入浴中に亡くなる人は、年間1万7000人と推計されていますが、その多くがヒートショックによるものとみられています。

■事例(田辺市消防本部管内)

◇湯船に沈んでいるのを家族が発見(83歳女性死亡)

◇湯船に入ったままの状態を翌日ヘルパーが発見(74歳男性死亡)

◇浴室で意識を失くし倒れた(70歳女性心筋梗塞重症)

◇脱衣場で意識を失くし倒れた(76歳女性くも膜下出血重症)

◇トイレに座ったままの状態を友人が発見(89歳女性死亡)

■予防するには

◇入浴前に脱衣場・浴室を温めておく。

◇湯船の温度は41度以下にする。

◇入浴前に足元から心臓に向かって、順に「かけ湯」をする。

◇特に高血圧の方や高齢者の方は注意する。

◇食事の直後や飲酒後は、入浴しない。

◇入浴する際は、家族に一声掛ける。

◇家族の方は、時々声を掛け

島(新宮)で12月17日(土)から「I・C・O・C・A」がご利用いただけるようになりますので、お知らせします。

図企画広報課企画調整係

☎0739(26)9963

肺がんCT検診を受診し  
ませんか

和歌山県の肺がん死亡率は全国と比べて高くなっています。死亡率を減少させるためには早期発見・早期治療が重要です。がん発見に効果的な「肺がんCT検診」の一部助成を行っていますので、この機会に是非受診してください。

図平成29年3月末で55歳・60歳・65歳の市内に住所を有する方で、市検診事業の肺がんX線検査に変えてCT検診を希望する方

※市外へ転出した場合、今年度の市検診事業で肺がんX線検査(人間ドックでの受診も含む)を既に受診された場合は受診できません。

■手続方法 「肺がんCT検診」受診券を交付しますので、下記で申請してください。申請時は、未使用の当市発行の「肺がん検診受診券」・本人確

て様子を見る。

【#7119】をご利用ください

急な病気を発症した等の緊急時には、対応に迷うこともあると思います。このような場合「#7119」に電話を掛け、相談してください。

#7119は、医師や看護師と対話することにより、緊急性の高い傷病者の早期受診を促し、また緊急性の低い傷病者には必要な助言をして、救急車の利用及び救急医療の利用の適正化を図るものです。

図田辺市消防本部警防課

☎0739(33)9069

□ <http://www.city.tanabe.lg.jp/shoubou/index.html>

年末年始の  
閉庁について

今年度の年末年始の閉庁は  
一部の業務を除き  
12月29日(木)～1月3日(火)です。

認書類(健康保険証、運転免許証等)を左記へお持ちください。

図5000円

図受診券の交付後、希望する医療機関へ電話でお申し込みください。(要予約)

◇紀南病院健診部(新庄町4670)

☎0739(22)5130

◇南和歌山医療センター(たきない町27-1)

☎0739(26)7050

◇健診センターキタデ(御坊市湯川町財部733-1)

☎0738(24)3000

◇2ページ参照

■実施期間

平成29年3月31日(金)まで

図健康増進課健康管理係

☎0739(26)4901



## ～12月の納税～

- 固定資産税・都市計画税…第3期分
- 市県民税 年金特別徴収…12月徴収分、給与特別徴収分…11月徴収分
- 国保税 普通徴収…第6期分、特別徴収…12月徴収分
- 介護保険料 普通徴収…第6期分、特別徴収…12月徴収分
- 後期高齢者医療保険料 普通徴収…第6期分、特別徴収…12月徴収分
- ※納期限を過ぎて納付されますと、督促手数料及び延滞金を加算する場合があります。

～田辺市の人口～  
(平成28年10月末現在)

	前月比
男	36,089人 (-36)
女	40,493人 (-36)
計	76,582人 (-72)
世帯	35,548世帯 (-9)
出生	36人 (男24・女12)



😊 お客様に一生寄り添うということ

工務店でお客様の家作りをサポートしています。仕事をする上で、家の良さを伝えることはとても大切ですが、私はそれ以上に、お客様の人生のことを全力で考えるということを大事にしています。

仕事を始めた頃、お客様に家の良さを一生懸命伝えようと頑張っていましたが、うまくいかず悩んでいました。そんなとき、お客様とじっくり話をして、自分のことを知ってもらうことで信頼を得る、ということを経営の棟りょうのやり方から教わり、考えが変わりました。お客様にとって、一生に一度の買物である家を作る私たちの仕事は、生涯付き添い、責任を背負うことなんだと気付いたのです。それからのお客様も増え、さらにその方が次のお客様をつなげてくださるなど、お客様同士のつながりもあるようです。これからも、家作りを通して、この地域での暮らし方を提案し、地域の輪を広げていきたいですね。



石山 登啓 さん

42 歳 鮎川  
工務店勤務

たなベスマイル



皆さん、「食育」という言葉を知っていますか？ 字を見ると、まさに「食育」とは「食べることは育つこと」ですが、体が大きく育つだけではなく、心も体も健やかに育つという意味があります。好き嫌いなく食べることは大事ですが、ただ食べるだけではなく、楽しく食べるということがとても大切なのです。

では、楽しく食べるとはどういうことでしょうか。せっかく作ったのに食べてくれない……と悩まれている方もいますよね。そんなときは「食べてくれない」と難しい顔をしていませんか？「おいしいよ」「人参ききれいな色だね」などと言葉を掛けたり、大人がおいしそうに食べてみせたりと、楽しい雰囲気で食事をすることが大切です。大好きな人が楽しんでおいしそうに

41 楽しく食べよう

すくすく  
   
子育てクラブ



日向保育所  
山崎 さゆり

食事をする姿は、子供の食べる意欲につながります。また野菜の栽培や調理の手伝いをするのも良いですね。難しく考えなくても種まきや水やり、玉ねぎの皮むきやピーマンの種取りなど、少しでも食に関わることで、食材への興味を持ち、食べるのが楽しくなってきます。自分が育てたものを調理して食べるなんてワクワクしませんか？

「食育」は子育てそのものとも言われています。子供さんと一緒に楽しんで食べてくださいね。

備えて  
安心！  
**防災コラム**

第31回 非常食の備蓄法「ローリングストック法」

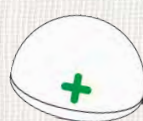
皆さんは、災害時に備えて  
食料や生活必需品の備蓄をし  
ていますか。

非常食の備蓄と聞けば、多くの方は「3年、5年と長期保存の効く非常食を大量に買い込み、保存しておくこと」と答えるのではないのでしょうか。これは間違いではありませんが、このような方法を実践すると「気が付いたら消費期限が大幅に過ぎていて全部廃棄した」「消費期限が来月に迫っていたので、毎日のように缶詰や乾パンを食べていた」という失敗が起こりがちです。

こうしたことを防ぐ非常食の備蓄方法が、ローリングスのトック法です。これは、備蓄している非常食を日常的に食べて、食べたらずき足すということを繰り返すことで、常に家庭に新しい非常食が備蓄

されているという「消費しながら備蓄」する方法です。この方法には、様々なプラス面があり、3年、5年と長期保存できるもの以外の非常食を選べるのも、その利点の一つです。1年の消費期限であれば、ほとんどのレトルト食品やフリーズドライ食品など、多彩なレパートリーから選ぶことができるので、家族それぞれの口に合った非常食を選ぶことができます。

災害発生時には、一時的に流通機能が混乱することが予想されるため、各家庭では、1週間分を基本に、最低でも3日分の食料や生活必需品を備えていただくよう推奨しているところです。ローリングストック法を用いた非常食の備蓄に取り組んでみてはいかがでしょうか。

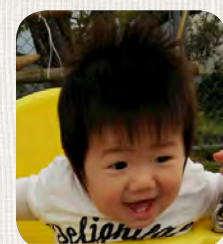


我が家の愛ドル

12月生まれ



高木 美優<sup>みゆ</sup>ちゃん(2歳)  
美優二才お誕生日おめでとう♡  
おしゃべり上手で笑顔が最高の  
美優ちゃん大好きです♡  
お姉ちゃんとこれからも仲良く  
すくすく成長してね♡  
パパ・ママより



小山 <sup>とうご</sup>冬悟ちゃん(1歳)  
いつも元気いっぱいな冬悟。  
はじめての誕生日おめでと  
う！  
これからも一緒にたくさん  
遊ぼうね。 父、母より



こうせい  
富田 幸聖ちゃん(1歳)  
こうちゃん、1歳の誕生日おめでとう！  
いつもかわいい笑顔をいっぱい  
ありがとう♡  
その笑顔のために毎日がんばら  
ます。  
これからも元気で優しい子に  
育ってね！  
お父さん・お母さんより



とあ  
根岸 翔空ちゃん(6歳)  
まだまだ甘えん坊な翔空♡  
6歳の☆誕生日おめでとう(´ω´)  
☆☆☆☆☆  
洗濯物たのむお手伝してくれる翔空☆  
誰にでも優しい翔空☆そんな翔空が大  
好きだよ♡  
4月からはピカピカの一年生だね! お  
勉強にスポーツに頑張ろうね(´ω´)  
これからも弟翔琉と仲良く、元気に  
育って☆

広報発行月に誕生日を迎えるお子さん（就学前まで）の写真を募集しています。（氏名、住所、生年月日、電話番号、簡単なコメントを添えてください。）1月生まれのお子さんの締め切りは、12月1日㊦です。通常よりも締切日が早いのでご注意ください。掲載できる枠に限りがありますので、先着順とさせていただきます。ご了承ください。

■あて先 〒646-8545 新屋敷町1 企画広報課 広聴広報係 ☐kikaku@city.tanabe.lg.jp







## 図書館へ行こう

### ひとことコラム

冬の寒い夜に囲炉裏端でおいちゃんやおばあちゃんの昔話を聞いた、という経験をした方はどれくらいおられるでしょうか。「語り継ぐ」という伝承の文化は、今ではほとんど途絶えてしまいましたが、いろいろな本が出版されていますので、子供たちに昔話を読み聞かせてあげてください。また、よその国の昔話や地元で語り継がれてきた話を聞ける機会を見つけて、親子で出掛けられてはいかがでしょうか。当館では、毎月第1㊥11時から「おはなしのじかん」を開催しています。是非、お越しください。(道)

### 司書のオススメ 新着図書



#### 眠れなくなる宇宙のはなし

著／佐藤 勝彦 発行／宝島社

人間と宇宙との関わりを基本に、古代インドの宇宙観、宇宙を巡る宗教裁判、宇宙の構造図、重力波の存在等、興味深く眠れなくなるような宇宙の話を、分かりやすく紹介します。



#### 地球を旅する生き物たち

監修／樋口 広芳 発行／PHP 研究所

長い距離を旅して、元いた所に戻ってくる生き物たち。なぜ移動するのか、どのように移動するのか、旅の途中に危険はないのか。空・海・陸に分けて、いろいろな生き物たちの驚きの旅を見ていきましょう。

休館日  
本館＝毎週㊥、12/29㊥～1/4㊥(1/4は館内整理)  
龍神分室＝第1・3㊥㊥、12/23㊥㊥、12/29㊥～1/3㊥  
中辺路分室＝毎週㊥、12/23㊥㊥、12/29㊥～1/3㊥  
大塔分室＝第1・3・4㊥、毎週㊥、12/23㊥㊥、12/29㊥～1/3㊥  
本宮分室＝毎週㊥㊥、12/23㊥㊥、12/29㊥～1/3㊥

### お子さんと一緒に おはなしのコーナー



#### ■おはなし会

絵本の読み聞かせや紙芝居

(対象：4歳くらいから)

本館＝12/4・11・18・1/8

(全㊥、11時～)

中辺路分室＝12/17㊥(10時30分～)

大塔分室＝12/10㊥(10時30分～)

#### ■おはなしのじかん

おはなしや わらべうたなど

(対象：小学生以上)

本館＝12/3・1/7(全㊥、11時～)

#### ■おはなしタイム

おはなしや 絵本の読み聞かせなど

(対象：4歳くらいから)

本館＝12/17(㊥、11時～)

#### ■ひよこタイム

赤ちゃん絵本の読み聞かせやわらべうたあそびなど(対象：0～2歳くらい)

本館＝12/21㊥(11時～)

#### ■こぐまタイム

絵本の読み聞かせやパネルシアター

など(対象：2～3歳くらい)

本館＝12/21㊥(11時30分～)

### 開館時間

本館＝㊥～㊥ 9時30分～19時30分

㊥・㊥ 9時30分～18時

分室＝9時～17時

※龍神分室は、㊥～㊥ 20時まで時間延長あり。

※移動図書館の運行日程・巡回時間については下記までお問い合わせいただくか、ホームページをご覧ください。  
○問合せ 市立図書館 ☎ 0739-22-0697 (☑ <http://www.city.tanabe.lg.jp/tosho/index.html>)

必撮!!

まちかど特派員

市民レポーターが、地域情報を発信★



とがの木茶屋と半ごろし団子

11月3日㊥㊥、県指定無形文化財の「野中の獅子舞」の奉納と今年10周年を迎える「近野まるかじり体験」の開催に合わせ、野中のとがの木茶屋では、知る人ぞ知る「半ごろし団子」の復活販売がありました。「半ごろし」とは何とも物騒ですが、餅米を半分だけついて漬すことから付いた名前です。

とがの木茶屋は、数年前から無人休憩所となっていました。

が、この春から、地元の住民が中心となり、訪れる人をお迎えしています。ここを昔から知る人々にとって、山の上に静かにたたずむとがの木茶屋は特別な場所。そこにまた人の姿があることは住民にとってもうれしいことです。ふだんはお茶の振る舞いと観光案内の対応が中心ですが、野中の獅子舞の奉納には毎年



文・写真 穴塚美由紀

たくさんの方が来られるため、住民たちで、名物であった半ごろし団子のレシピを再現し、復活にこぎつけました。お団子はこのお祭りだけの復活ですが、とがの木茶屋は今後もスタッフが常駐します。冬場は訪れる人も少なくなるため、1月～2月は無人解放になりますが、来春、また暖かくなったら頃、皆さんも訪れてみてはいかがでしょうか？

### 第9回 熊野古道絵巻行列

今回は中辺路町の高原で行われた熊野古道絵巻行列に参加し、初めて平安衣装を着て、熊野古道を歩きました。田辺市に来てから熊野古道のことをいろいろ学んだので、平安衣装を着れたことがとてもうれしかったです。大人から子供たちまでいろんな色と柄の平安衣装を着て並んで歩くと、とてもすてきでした。熊野古道を歩くと、平安時代のような感じになり、昔は着物で遠い所から熊野古道を歩いたことを考えるとすごいと思いました。草履で坂道を歩く時は足が滑り、何回か草履が脱げそうになり大変でした。足元に気を付けながらゆっくり進み、きれいな空気を吸いながら、素晴らしい景色を見て心が落ち着き、良かったです。熊野古道を歩いている外国人の方たちが喜んで、熊野古道絵巻行列、和太鼓の演奏や餅まきを見てたくさん写真を撮っていました。私は何人かの外国人と会話し、全員田辺市のことを褒めていました。自然がすてきで、熊野古道を歩くとたくさん日本の歴史と文化を学び、心も清まった気持ちになって最高の旅だと言っていました。このイベントで外国人の方たちと田辺の地元の人たちが一緒に笑って、お互いの文化を教えて一つになることがとてもうれしかったです。今回は私だけでなく、たくさんの方たちにとっていい思い出になったと思います。



私が市内のあちこちで出会った「田辺ならでは」という体験や出来事を皆さんにお伝えします！

ALOHAー国際交流員のシェンです。

ザエツの  
ぼのの  
たなへ散歩





# 相談日程

## 市民法律相談

☎市民の方に限ります。

■相談日（予約受付開始日）・相談員

12/12 ㊤（12/6）＝鈴木弁護士

12/19 ㊤（12/13）＝木戸弁護士

1/10 ㊤（12/20）＝岡田弁護士

1/16 ㊤（1/11）＝村上事務所

☎社会福祉センター3階「相談室」（本庁舎東隣3階）

■予約方法 予約受付開始日から相談日の正午までの間に、電話又は直接、下記までお申し込みください。

☎8名〔先着〕

■受付時間

平日8時30分～17時15分

受付時に簡単に相談内容をお聞きます。

■相談時間

14時～16時のうち、1人15分間

（集合時間は予約時にお伝えします。）

※相談・聞き取りは、できるだけ本人が応じてください。また、相談に関係する書類があればお持ちください。

※弁護士職務基本規程に抵触することが判明した場合等は、当日の相談をお受けできません。

☎自治振興課 市民生活係

（本庁舎3階）☎0739-26-9911



## 市民・消費生活相談

消費生活のトラブルや多重債務など市民生活についての相談に応じます。

☎平日8時30分～17時15分

☎自治振興課 市民生活係

（本庁舎3階）☎0739-26-9911

## 行政相談

■相談日・場所・相談員

12/2 ㊤㊤＝龍神行政局・松本淳

12/6 ㊤㊤＝社会福祉センター3階

「相談室」・那須正治

（☎090-4640-3142）

12/20 ㊤㊤＝本宮行政局・折戸富子

■相談時間

㊤＝10時～11時

㊤＝13時～15時

㊤＝13時30分～15時30分

☎自治振興課 市民生活係

（本庁舎3階）☎0739-26-9911

## 人権・登記・相続相談

■相談日・場所・相談員

12/2 ㊤＝龍神行政局

12/9 ㊤＝市民総合センター（人権相談のみ）

※12/2は、人権擁護委員・法務局職員、12/9は人権擁護委員のみです。

☎13時30分～15時30分

※受付は15時まで

☎法務局 田辺支局

（文里一丁目11-9）☎0739-22-0698

※人権相談については㊤㊤㊤を除き、法務局でも相談に応じます。ただし、登記相談については事前にお問い合わせください。



## 女性電話相談

女性の抱えるいろいろな悩みに、女性相談員が電話で相談に応じます。

☎平日9時～12時

■相談専用電話 ☎0739-26-4919

## 外国人相談 (English)

☎㊤㊤㊤～㊤㊤㊤ 9時～17時

㊤㊤㊤ 9時～12時

☎国際交流センター（市民総合センター3階）

※事前にお問い合わせください

☎0739-26-4908

## 一般健康相談

血圧測定後、保健師又は看護師が健康について相談に応じます。

■相談日・場所

12/12 ㊤＝西部センター

12/13 ㊤＝芳養児童センター

12/19 ㊤＝南部センター

☎10時～10時30分

☎健康増進課 健康管理係

（市民総合センター2階）

☎0739-26-4901

## 介護相談

☎㊤㊤㊤平日8時30分～17時15分

※認知症に関する相談は、毎月第1㊤10時～12時に「よりみちサロンいおり」

でも受け付けています。（1月のみ第2㊤）

☎㊤やすらぎ対策課 地域包括支援センター係（市民総合センター1階）

☎0739-26-9906

## ひきこもり相談

☎㊤㊤㊤平日8時30分～17時15分

※直接、窓口に来られる場合は要予約

■相談専用電話 ☎0739-26-4933

☎shc@city.tanabe.lg.jp

☎健康増進課 健康管理係

（市民総合センター2階）

☎0739-26-4901

## 不登校・いじめ・教育相談

【不登校・いじめ・教育相談】

☎㊤㊤㊤平日9時～16時

☎教育研究所（本庁舎北隣2階）

☎0739-25-1511

【いじめホットライン】

☎㊤㊤㊤平日9時～16時

■相談専用電話 ☎0739-26-3224

■いじめ相談ダイレクトメール

☎ijime110@city.tanabe.lg.jp

## 家庭児童相談

家庭における児童の養育及び福祉についての相談に応じます。

☎㊤㊤㊤平日8時30分～17時

☎家庭児童相談室

（市民総合センター1階）

☎0739-26-4926



## 子育て相談

【子育て相談】

☎㊤㊤㊤平日8時30分～17時15分

☎健康増進課 健康管理係

（市民総合センター2階）

☎0739-26-4901

各行政局 住民福祉課☎2ページ参照

【愛あい子育て相談】

☎㊤㊤㊤平日8時30分～17時15分

※「愛あいルーム」での面接相談可

☎地域子育て支援センター愛あい

（もとまち保育所内）

☎0739-22-9285

## おやこ健康カレンダー



◇4か月児健診

12/13 ㊤＝田辺、15 ㊤＝大塔、20 ㊤

＝田辺、1/12 ㊤＝中辺路、13 ㊤＝田

辺

◇7か月児健診

12/14 ㊤＝田辺、15 ㊤＝大塔、21 ㊤

＝田辺、1/10 ㊤＝田辺、1/12 ㊤＝中

辺路

◇11か月児相談

12/2 ㊤＝田辺、15 ㊤＝大塔、16 ㊤

＝田辺、1/6 ㊤＝田辺、1/12 ㊤＝中

辺路

◇1歳6か月児健診

12/7 ㊤＝大塔・田辺、12/8 ㊤＝龍神、

22 ㊤＝田辺、1/11 ㊤＝田辺

◇2歳児相談

12/7 ㊤＝大塔、8 ㊤＝龍神、12 ㊤＝

田辺、26 ㊤＝田辺、1/12 ㊤＝田辺

◇3歳6か月児健診

12/6 ㊤＝田辺、7 ㊤＝大塔、8 ㊤＝龍

神、15 ㊤＝田辺、1/5 ㊤＝田辺

◇マタニティスクール

12/2 ㊤＝田辺、1/6 ㊤＝田辺

◇パパママ教室

12/11 ㊤＝田辺

☎田辺…市民総合センター

龍神…龍神保健センター

中辺路…中辺路保健センター

大塔…大塔健康プラザ

本宮…本宮保健福祉総合センター

☎時間など、詳しくは対象者に送付し

ている通知をご覧くださいか、健康増

進課健康管理係（☎0739-26-4901）

又は各行政局住民福祉課（☎2ペー

ジ参照）までお問い合わせください。

## 各施設申込み・抽選日



【生涯学習センター】

■貸室 11室（市民総合センター内）

（交流ホール・会議室・料理実習室など）

☎平成29年3月分は1/4 ㊤から予約可

☎生涯学習課 公民館係（☎0739-26-4925）

【紀南文化会館】

■大・小・展示ホール

平成30年1月分は1/4 ㊤9時から受付

■その他の施設

平成29年7月分は1/4 ㊤9時から受付

☎☎紀南文化会館（☎0739-25-3033）

☎http://www.kinanbunkakaikan.jp



## 編集後記



▼最近気付いたこと▼本当に自分だけの時間がない！▼いろいろしたいことはありますが、取り掛かれない現状▼プライベートと仕事を両立できるように頑張ろう（ヤノマイ）

▼70年前の災害の記憶を話してくれた熊代さん▼その語り口からは、地震と津波のすさまじさがうかがえました▼これを機に、災害と備えについて、もう一度考えたいと思います（りーち☆）

▼作ることが好き▼キーホルダーや缶バッジ・しおりなど▼久々に作りたくてそわそわしています▼道具の新調も検討中▼好きなことをすると心も体もリフレッシュしますよね（まいきー♡）

【有料広告】 広告主及び広告内容については、市が推奨等するものではありません。広告内容についてのお問合せは、直接広告主をお願いします。

## 有 料 告 告

2 枠連結（縦 46mm × 横 174mm）

【有料広告】 広告主及び広告内容については、市が推奨等するものではありません。広告内容についてのお問合せは、直接広告主をお願いします。

## 有 料 告 告

1 枠単独（縦 46mm × 横 85mm）

## 有 料 告 告 募 集 中 ！

広報紙・ホームページへ広告を載せてみませんか？

本紙(広報田辺)及び田辺市のホームページに掲載する有料広告を募集しています。

広告掲載を希望される方は、広告原稿を添えて掲載を希望する月の2か月前の20日までにお申し込みください。

詳しくは、企画広報課 広聴広報係までお問い合わせください。

☎0739-26-9963 ☎http://www.city.tanabe.lg.jp/kikaku/koukoku-kouhou.html