

02 目次・特集「田辺が誇る国立公園」

08 トップニュース
扇ヶ浜公園整備事業により扇ヶ浜公園の一部が使用できません/水を大切に使いましょう ほか

14 情報ボックス
建築技術職の職員を募集します/地域保健福祉推進補助金を交付します ほか

20 相談日程等

22 みんなの広場

26 みんなの彩時記
市街地を周遊の際には是非ご利用ください/祝！新入生への梅干しプレゼント♪ ほか

特集 田辺が誇る 国立公園

吉野熊野国立公園は、三重県・奈良県・和歌山県の紀伊半島3県にまたがって位置し、国により指定された優れた景観を有する公園です。普段何気なく訪れている天神崎や奇絶峡も実は吉野熊野国立公園に含まれていることを皆さんご存じでしょうか。

今月号では、国立公園とは何か、また、公園の景観を守るためにどのような活動が行われているのかをご紹介します。

環境省 田辺自然保護官事務所
0739(23)3955
◇吉野熊野国立公園よくま(フェイスブック)
https://ja-jp.facebook.com/yoshikumanationalpark/
◇日本の国立公園ホームページ
https://www.env.go.jp/park/yoshino/index.html

国立公園とは

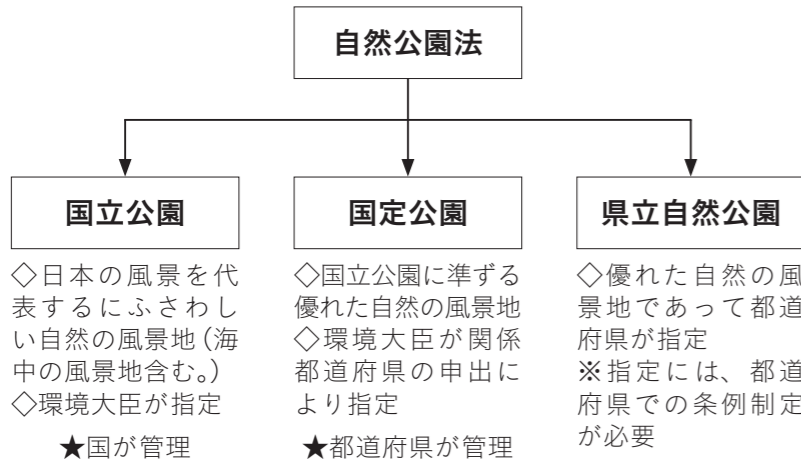
国立公園は、日本を代表し、世界に誇るべき自然の風景地として、法律に基づいて国が指定・管理しています。その目的は、大きく分けて「保護」と「利用」があります。

保護は、価値が失われないようにするために、法律による開発規制を行い、景観や生物を守ります。また、利用は、国民の休養に役立つためのもので、歩道やビジターセンター等の整備や自然観察会の開催などがあります。

国立公園の歴史

国立公園は、世界の多くの国で設けられており、世界で初めての国立公園としては、1872年にアメリカのイエローストーン国立公園が指定されています。日本では、1934年3月16日に瀬戸内海・雲仙・霧島の3か所が、国内初の国立公園に指定されました。

現在(平成30年3月31日時点)、日本の国立公園は、34か所あり、毎年多くの方が利用しています。



国立公園一覧

- | | |
|-----------------|----------------|
| 1. 利尻礼文サロベツ国立公園 | 26. 西海国立公園 |
| 2. 知床国立公園 | 27. 雲仙天草国立公園 |
| 3. 阿寒摩周国立公園 | 28. 阿蘇くじゅう国立公園 |
| 4. 釧路湿原国立公園 | 29. 霧島錦江湾国立公園 |
| 5. 大雪山国立公園 | 30. 屋久島国立公園 |
| 6. 支笏洞爺国立公園 | 31. 奄美群島国立公園 |
| 7. 十和田八幡平国立公園 | 32. やんばる国立公園 |
| 8. 三陸復興国立公園 | 33. 慶良間諸島国立公園 |
| 9. 磐梯朝日国立公園 | 34. 西表石垣国立公園 |
| 10. 日光国立公園 | |
| 11. 尾瀬国立公園 | |
| 12. 上信越高原国立公園 | |
| 13. 妙高戸隠連山国立公園 | |
| 14. 秩父多摩甲斐国立公園 | |
| 15. 小笠原国立公園 | |
| 16. 富士箱根伊豆国立公園 | |
| 17. 中部山岳国立公園 | |
| 18. 白山国立公園 | |
| 19. 南アルプス国立公園 | |
| 20. 伊勢志摩国立公園 | |
| 21. 吉野熊野国立公園 | |
| 22. 山陰海岸国立公園 | |
| 23. 瀬戸内海国立公園 | |
| 24. 大山隠岐国立公園 | |
| 25. 足摺宇和海国立公園 | |



今月の表紙写真

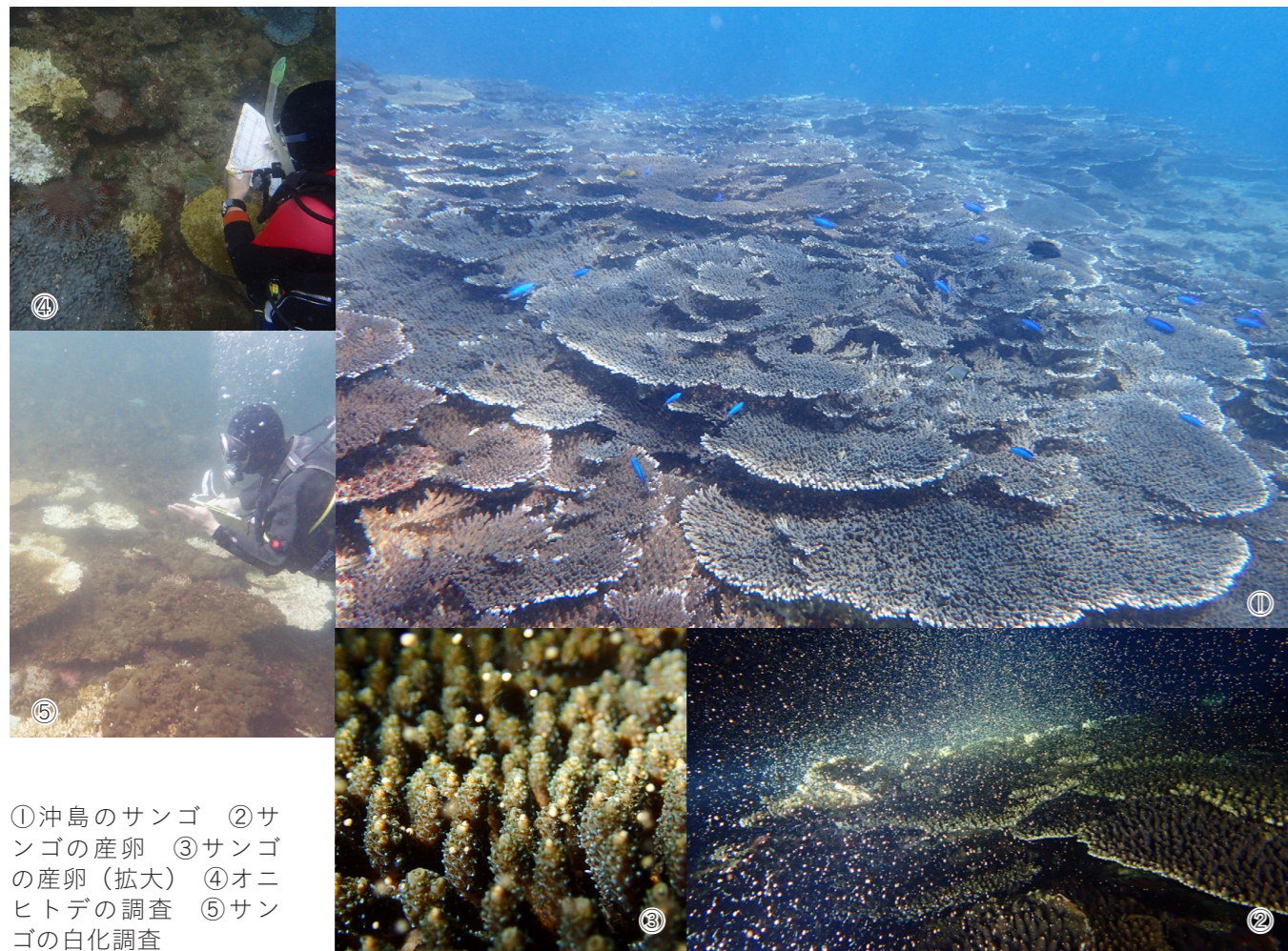


今月の表紙は、天神崎の景色を撮影しました。とても良い天気、釣りや散歩をしている人がいました。遊びに出掛けたくくなりますね。

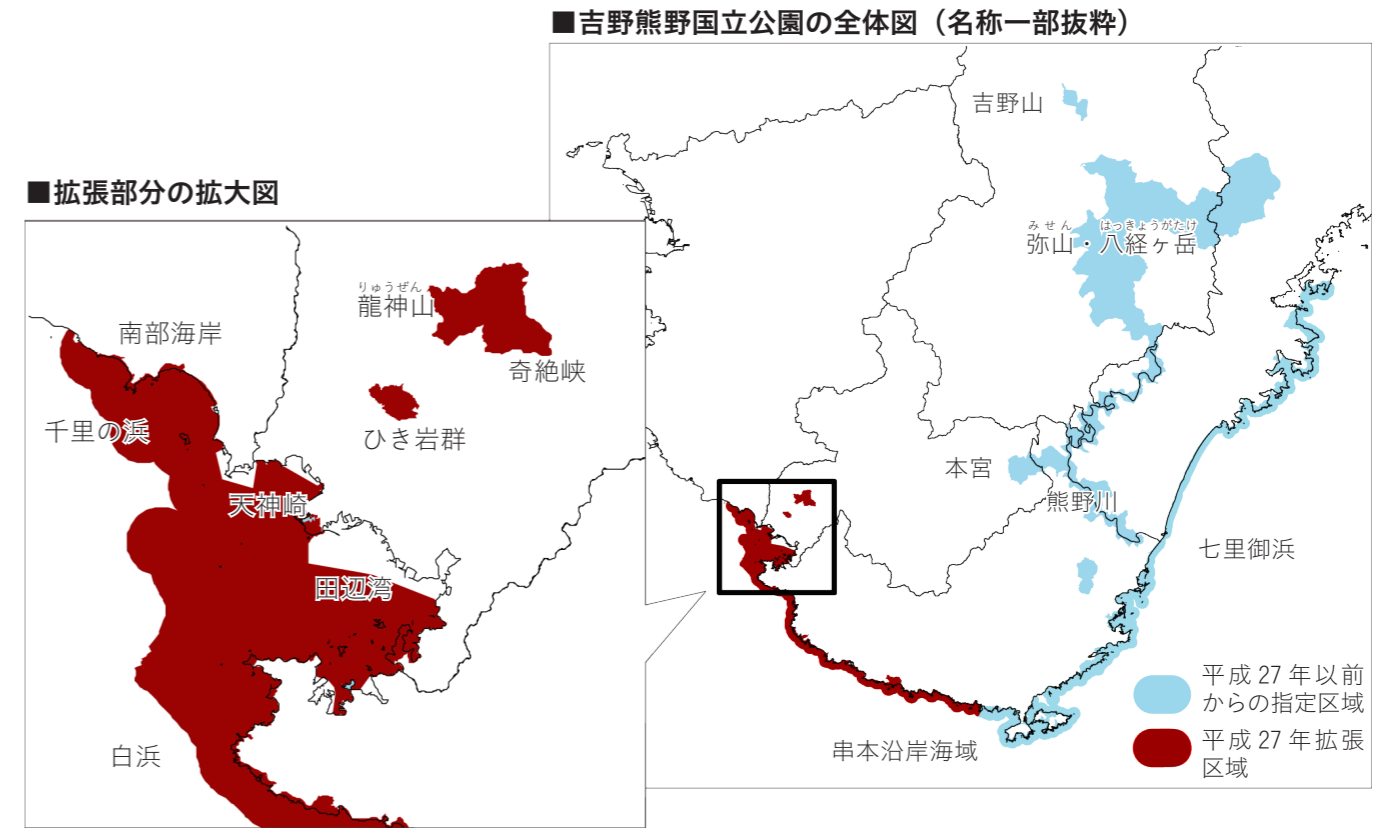
紙面で使用するマーク等の説明

- | | |
|------------|------------|
| 日…日付・期間 | 定…定員 |
| 時…時間 | 料…料金・費用 |
| 休…休館日 | 持…持ち物 |
| 場…場所 | 申…申込み・申請方法 |
| 集…集合 | 問…問合せ |
| 内…内容 | [消印]…消印有効 |
| 対…対象・参加資格等 | [先着]…先着順 |

◇☑マークには、振替休日等も含まれます。
◇料金や申込み方法の記載のないものは、不要です。
◇市役所の開庁時間(申込み・問合せ等の受付を含む。)は、☑を除く月～金の8時30分～17時15分です。毎週☑は、市民課・保険課・税務課の一部窓口を19時まで延長しています。



①沖島のサンゴ ②サンゴの産卵 ③サンゴの産卵(拡大) ④オニヒトデの調査 ⑤サンゴの白化調査



三重県・奈良県・和歌山県にまたがって位置する吉野熊野国立公園は、昭和11年2月に制定され、平成27年9月に、串本町田並みなべ町山内まで拡張されました。紀伊半島中央部の山、深い渓谷を形成しながら流れる川、黒潮の影響を受けた海、山・川・海のつながりの中で育まれてきた文化……。様々な魅力を楽しむことができます。

拡張された大きな理由のひとつは、世界最北限のテーブルサンゴ群集が存在することです。当地域は黒潮の恵みにより、緯度の割に暖かい海であることから、サンゴが息できる海域となっています。産卵も確認されています。他地域から卵や幼生が流れてくるのではなく、当海域に定着していることが分かります。

これらの理由から、拡張された区域は海の保護区域が広く取られています。これは、全国にもあまり例がありません。※本宮地域は、昭和11年に既に指定されています。

当地域では、平成29年度に1973年以降で過去3番目に低い冬季低水温を記録したことを受け、調査が実施されました。その結果、白浜・田辺海域ではサンゴ群集全体の8割が死亡しており、低水温が大きな要因と考えられました。これは、1984年(過去最低水温を記録)に起きた大規模なサンゴ群集死亡被害と並ぶといわれています。

しかし、少なからず生き残っているものもあるため、今後回復の可能性もあるのではと期待されます。更に、地球温暖化の影響もあり、海水

温の上昇が予想されること、サンゴの分布は年に14km北上(最大)することから、今後、みなべくすさみ間のサンゴ群集は安定した群集になっていくことが予想されます。

サンゴは、大きなストレスを感じることで死亡の要因となります。(上記の事例なら、水温がストレスとなり死亡。)生活排水を減らす、ごみを捨てない、サンゴを守るために、土砂を流さないなど、私たちが陸域でできる活動は様々あります。一人ひとりができることをやってみましょう。

国際サンゴ礁年 2018

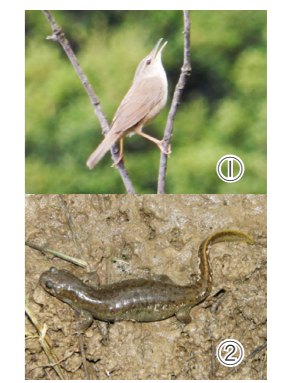
2018年は、国際サンゴ礁イニシアチブ(ICRI)が定めた「国際サンゴ礁年」です。国際サンゴ礁年とは、サンゴ礁保護の活動を全世界的に協調して行う年です。今年、「つながる、広がる、支えあう」を目標に、「人とサンゴ礁、人と人が互いにつながり、活動が広がり、支え合っていく」ことを目指します。



国際サンゴ礁年 2018のポスター

当地域に生息する動植物

- 植物
 - ◇県の絶滅危惧Ⅱ類
 - ・ムラサキセンブリ
 - ・シラン
 - ・コモウセンゴケ
 - ◇県の絶滅危惧種
 - ・キキョウ
 - ◇国の準絶滅危惧種
 - ・フジバカマ
 - ・ニラバラ
- 鳥類
 - ・クロトウゾクカモメ
 - ・シロハラトウゾクカモメ
 - ・ヨーロッパトウネン
 - ・ヒメウズラシギ
 - ・コオバシギ
 - ・オバシギ
 - ◇国の絶滅危惧ⅠB類
 - ・ウチヤマセンニュウ(写真①)
- 両生類
 - ・ヤマアカガエル
 - ◇国の絶滅危惧Ⅱ類
 - ・カスミサンショウウオ(写真②)
- 昆虫
 - ・クビアカモモトホソカミキリ
 - ・ハネナガイナゴ



国立公園等での活動に参加してみよう

地元の方々との取組

田辺湾クリーン作戦！

日時 6月2日④ 13時30分～（1時間程度）
 ※小雨決行。荒天の場合は翌3日④に延期。
 場 元島・天神崎地区、跡の浦地区、鳥の巣地区、左会津川河口地区、扇ヶ浜地区（計5地区）

■注意事項

- ◇自動車での参加は控えてください。
- ◇ごみ袋、軍手は当日お配りします。
- ◇ごみは4分別での回収をお願いします。（燃えるごみ、資源ごみ、プラスチックごみ、埋立ごみ）
- ◇ごみは燃やさないでください。

環境課 環境対策係
 ☎ 0739-26-9927

大塔クリーン作戦！

日時 6月3日⑥ 8時～11時（予定）
 ※小雨決行。荒天の場合は6月10日⑥に延期。
 場 大塔行政局管内全域
 大塔行政局 住民福祉課

☎ 0739-48-0301



①②海中・海岸清掃、③アフリカツメガエルの調査、④ふれあいイベント（お掃除シーカヤック）、⑤許認可指導、⑥生き物観察

吉野熊野国立公園パートナーシップイベント 自然観察教室

【春の龍神山へ登ろう♪】

日時 5月20日⑩ 9時30分～14時30分
 場 龍神山
 場 ふるさと自然公園センター
 持 弁当・水筒・筆記用具・採集用具・ビニール袋
 ■服装 帽子・手袋

【共通事項】

■講師 ふるさと自然公園センター専門員等
 ④小・中・高校生・一般（小学生は保護者同伴）
 ⑤前日まではがき又は電話・FAX・Eメールで参加者の住所・氏名・年齢・電話番号をご連絡ください。
 ⑥ふるさと自然公園センター
 〒646-0051 稲成町1629
 ☎ 0739-25-7252
 ✉ hikiwa@mb.aikis.or.jp
 ⑦毎週月（休館日が祝日の場合はその翌日）

【初夏の海辺を楽しもう♪】

日時 6月3日⑩ 13時30分～15時30分
 場 天神崎
 場 丸山の見える駐車場
 持 筆記用具・採集用具・ビニール袋
 ■服装 帽子・長靴・手袋

私たちががんばってます！

私たちは、平成28年から活動を開始し、今では約60名の会員がいます。皆さんボランティアですが、「きれいになって良かった」と喜びの声を多くいただけるので、ありがたいですね。国立公園になって改めて気付かされた地元の自然の豊かさを、後世に引き継いでいけるようがんばっていきたいです。



内之浦の自然を考える会
 会長 森 敦孝 さん

国立公園を保護する取組として、地元の方々と環境省が一緒になって行うグリーンウォーカー！マリンウォーカー事業があります。具体的には、海中・海岸の清掃、外来種であるアフリカツメガエルの調査や防除などです。また、国立公園の自然と触れ合うイベントの企画や運営をしたり、自然に過度な負荷を与えない利用のルール作りなど、利用促進にも取り組んでいます。

自然に親しんでください

吉野熊野国立公園の拡張された範囲は、海域がメインです。しかし、地元の方に「田辺の自然と言えれば何だと思えますか？」と聞くと、「熊野古道」や「川」などの答えが返ってきます。まだ拡張されて日が浅いこともあり、地元の方に国立公園が浸透していないのかなと感じることがあります。多くの方に知ってもらうために、ふれあいイベントを実施しています。子供だけでなく、大人の方にも知ってもらいたいと思います。大人向けのイベントも考案中です。「よくまフェイスタック」では、イベントの周知も行っていますので是非ご覧ください。

自然を保全するためには、自然と触れ合うことが大切です。そうすれば、何か変わったことにすぐ気付くことができます。観察したものを持って帰らない、ごみを捨てないなど、マナーを守ってたくさん利用してください。皆さん一緒に、自然を守っていきましょう。



環境省
 田辺自然保護官事務所
 自然保護官
 高橋 優人 さん

～国立公園の保護規制（陸域）～

