



**交通指導員**  
～地域のために～

編集・発行 田辺市企画広報課

〒646-8545 和歌山県田辺市新屋敷町1-1  
0739-22-5064 FAX 0739-22-5110  
メール kikaku@city.tanabe.lg.jp

ホームページ <http://www.city.tanabe.lg.jp/>



第33回

# 弁慶まつり

10/4 (金)  
5 (土)

※雨天の場合は、10月6日(日)に順延

【場所】 闘雞神社・扇ヶ浜公園・アオイ通り・大通り

◇10月4日(金) 18時30分頃～20時頃

演劇「弁慶伝説」(場所:闘雞神社)

◇10月5日(土) 10時～21時頃

弁慶社例祭、物産テント市、弁慶が夕踊り、紀州弁慶  
よさこい踊り、紀伊田辺ライオンズクラブ・田辺ロー  
タリークラブによるもちまき 等

【問合せ】 第33回弁慶まつり実行委員会

(電話 0739-22-5064)

□ <http://www.kishu-benkei.com/>

【臨時列車について】

10月5日(土)、下記の時刻で臨時列車を運行します。

※弁慶まつりが延期又は中止の際は、臨時列車は運行いたしません。

◇臨時列車運行時刻(みなべ、御坊方面)

21時20分 紀伊田辺駅発 → 22時2分 御坊駅着(各駅停車)

※会場周辺の駐車場は大変混雑しますので、祭り当日はできる限り  
公共交通機関をご利用ください。

第51回

# 田辺花火大会

大パノラマ花火を含む  
約3000発!!

10/5 (土)

20時～

場所: 田辺市扇ヶ浜

※荒天の場合は、10月6日(日)、12日(土)、13日(日)に順延

関連企画「第51回田辺花火大会デジタルフォトコンテスト」

花火大会を観覧し、応募者本人が撮影した未発表の作品を募集します。

※詳しくは、田辺観光協会ホームページをご確認ください。

◇問合せ 田辺観光協会事務局(観光振興課内)

(電話 0739-26-9929) / □ <http://www.tanabe-kanko.jp>

交通指導員  
～地域のために～

交通指導員って？

◇出勤時の服装（男性用）



◇トランシーバー  
指導員同士や本部との連絡  
を取り合う。



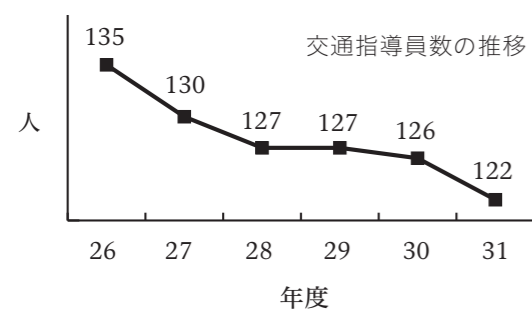
◇誘導棒  
交通整理や車両誘導などを  
行うときに用いる。



※これらの装備品は交通指導員になると、市から支給されます。男女ともに夏服・冬服があります。

支部名	人数
田辺	85名
龍神	11名
中辺路	8名
大塔	9名
本宮	9名
合計	122名

各支部の人数  
※平成31年4月現在



交通指導員は、田辺市交通指導員条例のもと、道路交通の秩序や安全を保持するため設置されています。警察や交通安全推進機関との緊密な連携を図り、交通安全の指導を行い、交通事故の防止に努めています。また、指導員は市からの委嘱を受けて業務を行うため、非常勤の特別職（※）であり、市の条例により定められた報酬があります。

田辺・龍神・中辺路・大塔・本宮の5支部により構成される田辺市交通指導員会には、122名（左表参照）、そのうち女性の指導員も7名在籍しています。

※地方公務員法によって定められたもので、消防団員などもこれに該当します。

交通指導員  
～地域のために～

皆さんは、交通指導員をご存じですか。  
正しい道路通行の指導や交通安全の啓発などを行い、交通事故の防止に努めてくれていると言えれば思い当たるでしょうか。  
近年、その地域の安全を守ってきた方たちの数が少なくなってきています。  
今月号では、交通指導員を集めることで、皆さんに知っていただき、地域の安全を守るためにできることを考えていきたいと思います。

田辺自治振興課 市民生活係  
☎0739(26)9911



02 目次・特集「交通指導員～地域のために～」

06 トップニュース  
行政改革に取り組んでいます / 10月から年金生活者支援給付金制度がはじまります ほか

12 情報ボックス  
10月1日から幼児教育や保育の無償化がはじまります / 南方熊楠顕彰館へ行こう ほか

20 相談日程等

22 みんなの広場

26 みんなの彩時記  
花火で彩ったたなべの夏の風物詩 / 迫力ある大蛇清姫伝説がよみがえる ほか



今月の表紙写真

今月の表紙は、交通指導員がヤーヤーまつりで、交通整理をしている様子を撮影しました。暑い中、皆さんの安全を見守ってくれていました。

紙面で使用するマーク等の説明

- 日…日付・期間
- 時…時間
- 休…休館日
- 場…場所
- 集…集合
- 内…内容
- 対…対象・参加資格等
- 定…定員
- 料…料金・費用
- 持…持ち物
- 申…申込み・申請方法
- 問…問合せ
- [消印]…消印有効
- [先着]…先着順

◇☎マークには、振替休日等も含まれます。  
◇料金や申込み方法の記載のないものは、不要です。  
◇市役所の開庁時間（申込み・問合せ等の受付を含む。）は、☎を除く☎～☎の8時30分～17時15分です。毎週☎は、市民課・保険課・税務課の一部窓口を19時まで延長しています。

地域の安全は地域を思う心から

活躍の場は

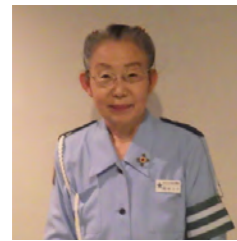
30年以上になり、大きな事故が起きなかつたことが幸いです。日々の活動を、交通指導員全員が安全を守るという同じ目的を持って、活動することが大切だと感じます。これからは、体が健康で元氣なうちに、自分の役目を果たせるように頑張りたいですね。この活動がこれからは、一人でも担い手が出てきてくれるよう願います。

仕事をしながら  
でもできます！

副支部長  
坂井 雅大 さん



交通指導員は、高齢化が進んでいますが、若い方も頑張ってくれています。出動は強制するものではないので、続けてもらえているのかなと感じています。お祭りなどの行事へ出動した際に一番気を付けていることは、来場の方などに嫌な思いをさせないようにすることです。出動してくれる隊員の安全に配慮しながら、最後まで円滑に行事が努めていきたいですね。



一緒に地域を  
見守りませんか

副会長  
岡本 ミチ子 さん



ヒーロー

あなたも地域を守る交通指導員になりませんか？



▲①⑤小学校での交通安全教室／②田辺祭での交通整理／③清姫まつりでの交通整理④通学時の街頭誘導指導

交通指導員は、祭りやマラソン大会などに来場・通行される方が、安全に通行できるように、皆さんを見守っています。毎年、田辺祭には延べ100名近くもの指導員が出動します。

また、年4回(春・夏・秋・冬)の交通安全運動中の各種行事への参加や街頭啓発などを行います。その他、幼稚園や小学校、中学校等団体からの依頼を受け、自転車の安全な乗り方などの指導を実施する交通安全教室をはじめ、毎月1日と15日は、通学・通園路での児童や園児等に対する街頭誘導指導を行います。

市では、これまで大きな事故もなく、行事を無事に運営できており、そのことは交通指導員の活躍が大きな助けになっていると言えます。

## 行政改革に取り組んでいます

問合せ 総務課 庶務係 (☎ 0739-26-9916)

### ■田辺市行政改革第4次実施計画（平成29～令和3年度）取組状況一覧表

重点項目	実施計画全体			財政効果額 (千円)
	取組項目数 (A)	目標到達項目数 (B)	到達割合 (B/A)	
1-1 市民参画と協働の推進	5	4	80.0%	0
1-2 民間活力の導入	1	0	0.0%	0
1-3 市政の透明性の確保	1	1	100.0%	0
1-4 環境に配慮した行政の推進	3	3	100.0%	0
2-1 事務事業の見直し	2	1	50.0%	0
2-2 市民サービスの向上とICTの活用	6	4	66.7%	0
2-3 人材育成等の推進	2	2	100.0%	0
2-4 危機管理能力の向上	5	2	40.0%	0
3-1 組織・機構、体制の見直し	1	1	100.0%	0
3-2 定員の適正管理と給与等の適正化	2	0	0.0%	0
3-3 財政の健全化	11	7	63.6%	77,616
3-4 公有財産の適正管理	5	3	60.0%	8,460
計	44	28	63.6%	86,076

※「財政効果」については、効果額が判明しているものに限っており、歳出削減額と歳入面の効果額の合計です。



市では、現在、「田辺市行政改革第4次実施計画（平成29～令和3年度）」に基づいて、具体的な取組を進めています。計画の進捗状況は左表のとおりです。

詳しくは、ホームページをご覧ください。上記へお問い合わせください。  
<http://www.city.tanabe.lg.jp/soumu/gyokaku/index.html>

## 10月から年金生活者支援給付金制度がはじまります

問合せ 下記参照



年金生活者支援給付金は、公的年金等の収入や所得額が一定基準額以下の、年金受給者の生活を支援するために、年金に上乗せして支給されるものです。受取には請求書の提出が必要ですが、ご案内や事務手続は、日本年金機構（年金事務所）が実施します。

①老齢基礎年金を受給している方で、次の要件を全て満たしている方  
 ◇65歳以上  
 ◇世帯員全員の市民税が非課税  
 ◇年金収入額とその他所得額の合計が約88万円以下  
 ②障害基礎年金を受給している方で、前年の所得額が約46.2万円以下の方  
 ③遺族基礎年金を受給している方で、前年の所得額が約46.2万円以下の方

■請求手続  
 ◇平成31年4月1日以前から年金を受給している方  
 対象となる方には日本年金機構から請求手続のご案内が9月上旬から順次届きます。同封のはがき（年金生活者支援給付金請求書）

に氏名等を記入し、切手を貼って投函するか、年金事務所へ提出してください。※12月末までに手続されると10月分まで遡って支払われますが、令和2年1月以降に請求手続されると、請求月の翌月分からの給付となります。

◇平成31年4月2日以降に年金を受給しはじめた方  
 各基礎年金の請求と併せて年金事務所又は市役所で手続してください。

■給付 月額約5000円（条件により異なります。また、金額は物価変動により毎年改定されます。）を、年金の支給日に年金と同じ口座に振り込みとなります。

■その他 日本年金機構や厚生労働省を装った不審な電話等にご注意ください。

☎給付金専用ダイヤル  
 ☎0570(05)4092  
 ※050で始まる電話の方  
 ☎03(5539)2216

◇田辺年金事務所  
 ☎0739(24)0432  
 ◇田辺年金事務所新宮分室  
 ☎0735(22)8441

## 文里湾横断道路を都市計画道路に追加しました

問合せ 下記参照



### ■概要図



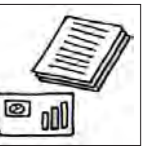
巨大地震への備えとして、被災時の避難路及び避難場所としての利用、効果的な緊急輸送ルートの確立、並びに近隣町との域間を結ぶ交通網の形成など、多くの役割を担う重要な路線として、「文里湾横断道路」を都市計画道路へ追加しました。

■概要  
 ◇名称 3・5・15号 文里湾横断道路  
 ◇起点 文里二丁目  
 ◇終点 新庄町字東跡ノ浦  
 ◇延長 約1720m  
 ◇車線数 2車線  
 ◇幅員 14m  
 ◇都市計画道路変更日 7月22日

詳しくは左記へお問い合わせいただくか、ホームページをご覧ください。  
 田辺市計画課 計画整備係  
 ☎0739(26)9937  
<http://www.city.tanabe.lg.jp/keikaku/index.html>

## 「田辺市景観計画（改定案）」に対する市民の皆さんのご意見をお聞かせください

問合せ 都市計画課 庶務係 (☎ 0739-26-9937)



今回、本宮大社周辺と闘鶏神社周辺、中心市街地の現状に合わせた景観計画に変更したいと考え、素案を取りまとめましたので、市民の皆さんからのご意見を募集します。

【住民説明会（本宮会場）】  
 回 9月26日(土)  
 開 19時～20時  
 場 本宮行政局3階「大会議室」

【住民説明会（田辺会場）】  
 回 9月27日(日)  
 開 19時～20時  
 場 本宮行政局3階「大会議室」

■意見募集期間  
 9月2日(月)～10月3日(水)【必着】

■意見を提出できる方  
 ◇市内に住所を有する方  
 ◇市内に事務所又は事業所を有する個人及び法人その他の団体  
 ◇市内の事務所又は事業所に勤務する方  
 ◇市内の学校に在学する方  
 ◇右記に掲げる方のほか、パブリックコメント手続に係る事案に利害関係を有する個人及び法人その他の団体

■意見の提出方法  
 所定の様式（備付け場所に設置）に、住所・氏名・年齢等をご記入の上、各提出先へ直接お持ちいただくか、郵送又はFAX・Eメールで提出してください。

なお、電話・口頭での受付は行っていませんのでご了承ください。

■意見の公表  
 いただいたご意見等の概要及びこれに対する市の考え方を、広報紙やホームページを通じて公表します。ただし、一人ひとりのご意見に対して市の考え方をお示しするものではありません。

■備付け場所・提出先  
 ◇都市計画課 庶務係  
 〒646-8545  
 新屋敷町1  
 ☎0739(25)6016  
 ✉ toshikeikaku@city.tanabe.lg.jp  
<http://www.city.tanabe.lg.jp/keikaku/index.html>  
 ◇各行政局産業建設課  
 19ページ参照

消費税率改定に伴う水道使用料と各種分担金が変わります



問合せ 下記参照

■給水装置新設等に係る分担金について

口径区分	13mm	20mm	25mm	30mm	40mm
分担金	66,000 円 (64,800 円)	94,600 円 (92,880 円)	187,000 円 (183,600 円)	286,000 円 (280,800 円)	572,000 円 (561,600 円)
口径区分	50mm	75mm	100mm	125mm	150mm
分担金	946,000 円 (928,800 円)	2,640,000 円 (2,592,000 円)	5,720,000 円 (5,616,000 円)	10,340,000 円 (10,152,000 円)	16,500,000 円 (16,200,000 円)

■宅地造成に係る分担金について

自ら専用する住宅を建築するための造成にあっては、当該宅地の総面積から 200㎡を控除した面積となります。

宅地面積	500㎡以下	500㎡を超える部分
分担金	165 円 / ㎡ (162 円 / ㎡)	715 円 / ㎡ (702 円 / ㎡)

■中高層建築に係る分担金について

地上 4 階以上の建築物の床面積の合計から 500㎡を控除した面積に係る分担金です。

階数	4 階以上 6 階まで	7 階以上 10 階まで	11 階以上
分担金	2,200 円 / ㎡ (2,160 円 / ㎡)	4,400 円 / ㎡ (4,320 円 / ㎡)	8,800 円 / ㎡ (8,640 円 / ㎡)

※ 8・9 ページの表中の金額には、それぞれ消費税及び地方消費税相当額が含まれています。また、カッコ内は旧税率の金額です。

【水道ご使用の皆さんへのお願】  
 ■水道の検針は 2 か月ごとです  
 検針員がメーターを確認して使用量を測定するため、メーターボックスの上には物を置かないでください。  
 ■定期的に水漏れ（漏水）がないかご確認ください。  
 漏水があった場合でも、水道使用料は使用者のご負担になります。全ての蛇口を閉めても水道メーターのパイロット（直径約 1 cm の銀色の円盤）が回っていたら、漏水の可能性がります。家屋や敷地内の漏水については使用者で修理いただくこととなりますので、市指定の水道業者にご相談ください。ただし、メーターボックス内での漏水については、こちらから調査に伺いますので下記へご連絡をお願いします。  
 ■水道ご使用料のお支払い方法は便利な口座振替がお勧め  
 市内に店舗がある金融機関等からの口座振替が可能です。登録手続は、金融機関等の窓口又は下記でできます。口座振替日は検針月翌月の 10 日です。  
 また、納付書でのお支払いの場合、納付書記載の銀行・郵

10 月 1 日④の消費税率改定により、水道使用料と各種分担金を次のとおり変更させていただきます。ただし、水道使用料については、経過措置により、改定日の前からご使用の場合の 10 月請求（8 月、9 月ご使用分）及び 11 月請求（9 月、10 月ご使用分）には旧税率が適用されます。

■水道使用料について

ご使用頂いている水道メーター口径ごとの基本料金と、使用された水量に対する従量料金の合計額になります。

■使用料計算表

口径区分	基本料金	従量料金					
		1 ~ 20㎡	21 ~ 40㎡	41 ~ 60㎡	61 ~ 80㎡	81 ~ 140㎡	141㎡~
13mm	2,420 円 (2,376 円)	基本料金に含む。	99 円 / ㎡ (97.2 円 / ㎡)	132 円 / ㎡ (129.6 円 / ㎡)	165 円 / ㎡ (162 円 / ㎡)	220 円 / ㎡ (216 円 / ㎡)	242 円 / ㎡ (237.6 円 / ㎡)
20mm	3,520 円 (3,456 円)						
25mm	4,840 円 (4,752 円)						
30mm	5,500 円 (5,400 円)	132 円 / ㎡ (129.6 円 / ㎡)	132 円 / ㎡ (129.6 円 / ㎡)	165 円 / ㎡ (162 円 / ㎡)	165 円 / ㎡ (162 円 / ㎡)	220 円 / ㎡ (216 円 / ㎡)	242 円 / ㎡ (237.6 円 / ㎡)
40mm	10,120 円 (9,936 円)						
50mm	16,060 円 (15,768 円)						
75mm	37,400 円 (36,720 円)						
100mm	63,800 円 (62,640 円)						

使用料計算例

メーター口径が 13mm で 2 か月間に 63㎡ご使用になった場合

$$\begin{aligned} & \text{基本料金 } 2,420 \text{ 円} + \text{従量料金 } 21 \text{ ㎡} \sim 40 \text{ ㎡} (20 \text{ ㎡} \times 99 \text{ 円}) + \text{従量料金 } 41 \text{ ㎡} \sim 60 \text{ ㎡} (20 \text{ ㎡} \times 132 \text{ 円}) + \text{従量料金 } 61 \text{ ㎡} \sim 63 \text{ ㎡} (3 \text{ ㎡} \times 165 \text{ 円}) = \text{請求額 } 7,535 \text{ 円} \end{aligned}$$

便局・協同組合等の金融機関及びコンビニエンスストアからご入金頂けます。  
 ■お引越し等で水道を使用されなくなる場合  
 左記又は各行政局（19 ページ参照）へ使用中止のご連絡をお願いします。ご連絡頂けない場合は、水道使用中とみなし、使用されなくても基本料金がかかります。お引越しをされる方、長期間水道のご使用予定がない場合などはご連絡ください。  
 ※使用中（閉栓）された後に、再度水道をご使用される場合は左記での開栓手続が必要です。  
 ■使用者が変わる場合  
 届出が必要となる場合もありますので、左記又は各行政局へご連絡をお願いします。  
 水道部  
 ☎ 0739 (24) 0011  
 ※夜間休日受付  
 ☎ 0739 (24) 7920  
 パイロットマーク



## 世界遺産闘雞神社創建千六百年を記念した各種事業を開催します

問合せ 下記参照



**観月祭及び闘雞神社創建千六百年記念奉納コンサート**

闘雞神社主催の「観月祭」と世界遺産闘雞神社創建千六百年記念事業推進協議会の主催「闘雞神社創建千六百年記念奉納コンサート」を同日に開催し、地元出身者やゲストを迎え、音楽祭を実施します。

■観月祭の儀式  
・地元関係者及び闘雞神社に係りした方々の音楽演奏

◆奉納コンサート  
・出演者 V.I.O.L.I.Z.M. (バイオリン3名とピアノ1名のユニット)

・闘雞神社創建千六百年記念をテーマとしたオリジナル曲を奉納



**田辺新能**

闘雞神社の境内特設舞台において、「田辺新能」(能楽)を開催し、市民をはじめ多くの方に日本の伝統芸能に触れていただきます。

■9月28日(土) 18時〜  
18時〜20時頃 (開場17時30分)

■闘雞神社 境内特設舞台  
※雨天時は、紀南文化会館「小ホール」で実施します。

◆観世流舞囃子 船弁慶  
◆大蔵流狂言 太刀奪  
◆観世流能 土蜘蛛

◆一般 2000円  
◆中高生 1000円  
※同伴の小学生は無料。未就学児入場不可

■チケット取扱い 紀南文化会館、株式会社紀伊民報、田辺商工会議所、田辺観光協会(田辺市観光振興課内)、闘雞神社

【青耀会能楽太鼓発表会】  
■9月28日(土) 15時〜17時頃  
闘雞神社 境内特設舞台  
※雨天時は、紀南文化会館「小ホール」で実施します。

◆能楽愛好者による賛助発表

## 田辺市プレミアム付商品券購入引換券を発送します

問合せ 田辺市プレミアム付商品券事業窓口 (☎ 0739-33-7492)



**田辺市プレミアム付商品券購入引換券の申請はお済みでしょうか**

7月下旬に、今年度住民税が非課税の方に、田辺市プレミアム付商品券購入引換券交付申請書等(以下「申請書」)を送付しました。

ご希望の方は、申請書に必要事項をご記入の上、同封の返信用封筒により、申請をしてください。また、購入引換券申請場所へお持ちいただいたも構いません。

■購入引換券交付申請  
11月29日(金)まで

■購入引換券申請場所  
プレミアム付商品券事業窓口(市民総合センター2階)、各行政局住民福祉課(19ページ参照)

**田辺市プレミアム付商品券購入引換券の発送**

商品券の購入対象者(住民税非課税者・子育て世帯)には、9月上旬から田辺市プレミアム付商品券購入引換券を順次発送します。ご希望の方は購入引換券・本人確認書類・購入代

金をお持ちの上、最寄りの郵便局(簡易郵便局除く)でご購入ください。

■購入場所 市内27郵便局(簡易郵便局除く。)

■購入期間 10月1日(令和2年2月29日(平日のみ))  
※田辺郵便局は、(土)も商品券を販売しています。

■利用期間 10月1日(令和2年3月31日)  
※この期間を過ぎると商品券は利用できません。

※商品券の払い戻しはできません。

■利用可能店舗 商品券購入引換券と同封の田辺市プレミアム付商品券加盟店一覧をご覧ください。また、ホームページにも加盟店を掲載しています。

購入対象者と思われる方で購入引換券が届かない方は、上記へご連絡ください。  
<http://www.city.tanabe.lg.jp/fukushi/index.html>



## 国民健康保険(国保) 保険証が10月1日から切り替わります

問合せ 保険課 庶務係 (☎ 0739-26-9924)



新しい保険証は、一般被保険者は桜色、退職被保険者は黄緑色です。10月1日以降、医療機関等に掛かるときは、必ず新しく発行された保険証を医療機関等の受付窓口にて提示してください。

新しい保険証は9月下旬に簡易書留郵便で郵送します。もし、9月末までに届かない場合は、上記までご連絡ください。なお、古い保険証は、10月1日以降に返却又は裁断処分してください。

■国保の被保険者とは  
職場の健康保険の加入者、後期高齢者医療の加入者及び生活保護を受けている方を除いて、75歳未満の全ての方が国保の被保険者となり、国保に加入しなければなりません。

国保では、加入している一人ひとりを被保険者と言います。ただし、保険税の納付は、世帯ごとに世帯主が行います。

■届出が遅れると  
加入の届出が遅れると保険証がないため、その間の医療費が全額自己負担になります。

なったり、保険税を遡って納めたりしなければなりません。また、「職場の健康保険に加入した」などの際に、国保の脱退届が遅れ、国保の保険証を使用した場合は、国保で負担した医療費を後で返していただくこととなります。

■保険証の取扱いは大切に  
被保険者全員分の保険証はあります。

◆記載事項に間違いはありませんか。

◆保険証は台紙からはがしてお使いください。

◆紛失や破れた場合は、再交付の手続きをください。

◆職場の健康保険に加入したときや他の市町村に転出するときは、届出をして保険証を返還してください。

◆修学のため他市町村に転出するときは、申請によって保険証を交付します。

◆保険証の貸し借りはできません。

■保険証のカバーについて  
上記又は各行政局住民福祉課(19ページ参照)で配布していますので、ご希望の方は申し出てください。

**会**

◆田辺っ子能楽座発表会(田辺第一小学校6年生4名による太鼓の披露)

▲土蜘蛛 (生原良幸 撮影)

■奉納落語公演  
11月14日(土)  
18時30分〜21時頃(開場18時)

■紀南文化会館4階「小ホール」  
世界遺産闘雞神社創建1600年を記念した奉納落語公演です。故五代目桂文枝が世界遺産登録を機に創作した「熊野詣」を門弟の四代桂



▲土蜘蛛 (生原良幸 撮影)

小文枝が披露。市出身の桂三歩、五代目文枝直弟子の桂坊枝が当地にちなんだ「船弁慶」、和歌山弁落語で人気の桂枝曾丸、四代小文枝門弟の桂小きんらが来演し、生演奏のお囃子で見どころ満載の奉納落語会です。

◆出演者 桂小文枝、桂三歩、桂坊枝、桂枝曾丸、桂小きん、入谷和女(寄席三味線)

◆小学生以下は入場不可

◆400名「先着」(全席指定)

◆前売券 2000円

◆当日券 2500円

■9月24日(火)9時〜、紀南文化会館窓口(9時〜19時・休み)で入場券をご購入ください。なお、電話予約や入場券の取り置きはできません。

■桂小文枝

■世界遺産闘雞神社創建千六百年記念事業推進協議会事務局(観光振興課内)  
☎ 0739 (26) 9929



▲桂小文枝

**田辺市人材育成講座「まちづくり市民カレッジ+（プラス）」を開催します**

ふるさとの現状を知り、地域の魅力を再発見すること、地域の未来を読み解き、次代を担う後継者（人材）の発掘と育成をすることを目的としています。講師陣も幅広い年齢層・多彩な方々をお招きする予定です。是非ご参加ください。

- ① 10月20日 ④「激論！高校生レポート vs 地域プレイヤー」
- ② 12月15日 ⑤「激白！移住者（I・Uターナー）の妻たちの想い！」
- ③ 令和2年2月2日 ⑥「田辺の未来のために考えてみる、ためしてみる、やってみる。（仮題）」
- ④ 令和2年3月15日 ⑦「伝えたい！まちの魅力」&交流会
- ⑤ 13時30分～（2時間程度）
- ⑥ 高垣工務店シリコンバー（神戸浜二丁目20-14）
- ⑦ 市内に在住、勤務、在校している中学生以上の方（平成31年4月1日時点）
- ⑧ 各回30名程度
- ⑨ 申込み開始は9月17日 ⑩、各回の申込み締切りは①が10月17日 ⑪、②が12月12日 ⑫、③が令和2年1月30日 ⑬、④が令和2年3月

**男女共同参画センター講演会と防災講座を開催します**

【妻が認知症になってくると妻が認知症になったら、夫として何ができるでしょうか】  
実際に妻の介助をしている男性のお話を聞いてみませんか。

- ① 9月25日 ②
- ③ 13時30分～15時30分
- ④ 市民総合センター4階「交流ホール」
- ⑤ 講師 鈴木信行さん（市男女共同参画推進員）
- ⑥ 定30名「先着」
- ⑦ 一時保育 対象は小学3年生までで、無料、定員は10名です。
- ⑧ 希望の方は、9月13日 ⑨までにご連絡ください。
- ⑩ 【教えて！女性分団さん】救急車が来るまでわたしにできること
- ⑪ 地域で活躍されている消防団女性分団さんから、女性分団結成の経緯や活動等のお話と、突然の事態を想定した119番通報体験を通して応急手当のポイントを学びます。
- ⑫ 10月12日 ⑬ 10時～11時30分
- ⑭ 市民総合センター2階「交流ホール」
- ⑮ 講師 田上享子さん（市消防

12日 ⑯です。受講申込用メールフォームからお申し込みください。受講申込用メールフォームのページへは、カメラ付き携帯電話のバーコードリーダーでQRコード（二次元バーコード）を読み取ることでアクセスできます。



**「子育てのなかまの輪をつくらう」田辺市家庭教育支援講座を開催します**

都市化や核家族化が進む中、地域とのつながりが希薄化し、子育て中の親が身近な方から子育てを学ぶ機会が減少するなど、家庭教育を支える環境は昔と大きく変化しています。

そうしたことから、多くの親が安心して楽しく家庭教育が行えるよう、親としての学びや育ちを応援し、親子が地域とのつながりの中で元気になり、また、同じぐらゐの子供を持つ親同士が知り合いになることができる、子育て講座を開催します。

**団女性分団長 定20名「先着」**

① 9月10日 ②から左記へ電話又はEメールでお申し込みください。



- ③ 一時保育 対象は小学3年生までで、無料、定員は10名です。
- ④ 希望の方は10月1日 ⑤までにご連絡ください。
- ⑥ 【共通事項】
- ⑦ 男女共同参画センター
- ⑧ 0739（26）4936
- ⑨ danjo@city.tanabe.lg.jp

回	日程	テーマ	場所	講師
1	10月20日 ⑩	リトミックを楽しもう	万呂コミュニティセンター3階「大集会室」	地域子育て支援センター「愛あい」館長 下中弘子
2	11月17日 ⑪	英語で遊ぼう	市民総合センター2階「交流ホール」	国際交流員 ポール・フィン 他
3	12月15日 ⑫	子育てを楽しもう	市民総合センター1階「機能訓練室」	ちひろ助産院 助産師 大平昌子さん
4	令和2年1月19日 ⑬	カプラで遊ぼう	市民総合センター1階「機能訓練室」	トイランド ヨネクラ 米倉富美子さん
5	令和2年2月16日 ⑭	親子で作ろう お父さんも一緒に 身体をほぐして 元気になる	市民総合センター4階「料理実習室」 市民総合センター1階「機能訓練室」	栄養士 田上成美さん ヨガインストラクター 榎本美和子さん

【子育てのなかまの輪をつくらう】田辺市家庭教育支援講座を開催します

都市化や核家族化が進む中、地域とのつながりが希薄化し、子育て中の親が身近な方から子育てを学ぶ機会が減少するなど、家庭教育を支える環境は昔と大きく変化しています。

そうしたことから、多くの親が安心して楽しく家庭教育が行えるよう、親としての学びや育ちを応援し、親子が地域とのつながりの中で元気になり、また、同じぐらゐの子供を持つ親同士が知り合いになることができる、子育て講座を開催します。

① 10月17日 ②

③ 9時30分～13時（受付9時）

④ 市民総合センター4階「調理実習室」

⑤ ⑥ 料理は「手先を使う」「想像力を鍛える」など、脳の活性化に役立ちます。今回は、牛乳パックを使ったお寿司作りと、フルーツ大福作りに挑戦します。指先と頭を使って料理を楽しみましょう。

⑦ 市内に住民票のある65歳以上の方 ⑧ 16名「先着」

⑨ 500円

⑩ エプロン、三角巾、手拭きタオル、マスク、上靴（滑りにくい物）、筆記用具、牛乳パック1箱（1ℓ、つぶさず中を洗ったもの）

⑪ 9月11日 ⑫ 30日 ⑬に左記へ電話でお申し込みください。

⑭ やすらぎ対策課 高齢福祉係

⑮ 0739（26）4910

**脳わくわくクッキングを開催します**

① 10月17日 ②

③ 9時30分～13時（受付9時）

④ 市民総合センター4階「調理実習室」

⑤ ⑥ 料理は「手先を使う」「想像力を鍛える」など、脳の活性化に役立ちます。今回は、牛乳パックを使ったお寿司作りと、フルーツ大福作りに挑戦します。指先と頭を使って料理を楽しみましょう。

⑦ 市内に住民票のある65歳以上の方 ⑧ 16名「先着」

⑨ 500円

⑩ エプロン、三角巾、手拭きタオル、マスク、上靴（滑りにくい物）、筆記用具、牛乳パック1箱（1ℓ、つぶさず中を洗ったもの）

⑪ 9月11日 ⑫ 30日 ⑬に左記へ電話でお申し込みください。

⑭ やすらぎ対策課 高齢福祉係

⑮ 0739（26）4910



電話でお申し込みください。また、一時保育を希望される方は、その旨を申し出てください。保育料は無料です。

① 生涯学習課 公民館係

② 0739（26）4925

【短歌教室】メール短歌の作り方を開催します

令和2年1月13日 ③に開催する第36回南紀短歌大会の前に、短歌をより多くの方に親しんでもってもらえるよう、短歌愛好家を中心に「短歌教室」を開催します。短歌を始めたい方、経験者も参加できますので、多くの皆様のご参加をお待ちしています。

④ 10月5日 ⑤ 13時30分～15時

⑥ 市民総合センター2階「青少年ホール」

⑦ 短歌の作り方について（伝統的な短歌とメール短歌）

⑧ 講師 石井和子さん（南紀短歌連盟会長）ほか、役員

⑨ 30名程度「先着」

⑩ 9月11日 ⑪ 10月4日 ⑫に、左記へ電話でお申し込みください。

⑬ 生涯学習課 公民館係

⑭ 0739（26）4925

**和歌山県人会世界大会への参加者を募集します**

① 11月24日 ②

③ 16時～17時30分

④ 和歌山県民文化会館「大ホール」

⑤ 県民が移民の歴史を共有し、理解を深め、将来への活力を増す機会とするとともに、国内外の県人会の皆さんが故郷への誇りと自信を新たに、さらなる活躍につなげる機会とすることを目的に、和歌山県では「和歌山県人会世界大会」を開催します。移民の歴史映像の上映、元「THE BOOM」宮沢和史さんの記念コンサートなどを予定しています。

⑥ 移民のご家族やご親戚等、関係者の方（関係者以外の方の参加については、和歌山県が後日一般公募を行う予定です。）

⑦ 9月20日 ⑧までに左記へ電話又はメールでお申し込みください。

⑨ たなべ営業室 価値創造係

⑩ 0739（33）7714

⑪ tanabe.eigyoun@city.tanabe.lg.jp

⑫ 和歌山県企画部 企画政策局 国際課

⑬ 073（441）2054

⑭ e0223001@pref.wakayama.lg.jp

電話でお申し込みください。また、一時保育を希望される方は、その旨を申し出てください。保育料は無料です。

① 生涯学習課 公民館係

② 0739（26）4925

市営住宅の入居者を募集します

- 募集住宅
  - ◇旧田辺市（一戸）
    - 《新万》新万6（単身者でも申込み可能）
    - ◇龍神行政局管内（一戸）
    - 《小家》小家
    - ◇大塔行政局管内（一戸）
    - 《鮎川》鮎川津呂3
  - 間取り・家賃等 住宅や所得により異なります。
  - 9月2日（月）～20日（金）「消印」までに、左記へお申し込みください。申込用紙は、左記又は各行政局産業建設課（19ページ参照）で配布しています。
  - その他 応募者多数の場合は抽選で決定します。抽選は9月27日（金）10時、本庁舎3階「第一会議室」で行います。
- なお、募集団地等を変更する場合があります。
- 随時募集住宅「先着」
  - ◇旧田辺市 1戸
  - ◇行政局管内（龍神・中辺路・大塔） 12戸
- 町建築課 市営住宅係（社会福祉センター1階）  
☎0739（26）9936

県外から移住する方のための空き家改修費用を補助します

- 対象地域 旧田辺市（秋津川・上野・長野・伏菟野を除く。）
- 対象者 次の①又は②に該当する方（ただし、空き家に居住する方が、空き家の所有者の親族である場合は対象外となります。）
- ①対象地域に空き家を所有する方であり、市の支援を受けて、当該空き家を県外から移住する方の居住用に活用する場合
- ②県外に住所を有する方であり、市の支援を受けて対象地域に移住しようとする方
- 対象事業 次の①又は②に該当する事業（施工業者は市内事業者に限りません。）
- ①対象地域に所有する空き家を改修して、県外移住予定者を居住させる事業
- ②対象地域に移住するために居住する空き家を借り受け、又は購入し、当該空き家を改修して移住する事業
- 補助金額 空き家の改修に要する金額の3分の2。ただし、上限は80万円です。
- 申請時期 随時募集（予算額に達した場合は申請受付を終了します。）

和歌山県農林大学校農学部学生・林業研修部研修生を募集します

- 【農学部（専修学校）2年制】
- 10月8日（火）10時～11時
- ①推薦入学 10月8日（火）10時～11時
- ②一般入学 12月10日（火）10時～11時
- 農林大学校農学部
- 10月1日～3月31日まで
- ①令和2年3月までに高等学校を卒業見込みの方
- ②高等学校卒業又は令和2年3月までに高等学校を卒業見込みの方
- 園芸学科 30名
- ◇アグリビジネス学科 10名
- 11月17日（火）～30日（月）、②は11月19日（火）～12月2日（月）に、左記へ願書を提出してください。
- 和歌山県農林大学校農学部（伊都郡かつらぎ町中飯降422）  
☎0736（22）2203
- 【林業研修部1年制】
- 11月9日（土）10時～11時
- 農林大学校林業研修部
- 10月15日（火）～29日（火）に、左記へ願書を提出してください。
- 和歌山県農林大学校林業研修部（西牟婁郡上富田町生馬1504-1）  
☎0739（47）4141

田辺市ひきこもり支援啓発講演会・和歌山県地域若者支援公開セミナーを開催します

- 10月19日（土）13時30分～15時30分
- 場立情報交流センターBig.U1階「多目的ホール」
- 家族・友達・知り合いの方が、不登校・ひきこもりの方と関わろうとする時、「どんな言葉をかけたらよいのか」「どのような対応をしたらよいのか」悩んだことはありませんか？
- ひきこもりの方々にインタビューを行い、その方の人生をどうみればいいのか、「ひきこもり」とはどういう経験なのかを明らかにしようとしてきた講師をお招きします。ひきこもっている方々の気持ちを理解し、相手にとって寄り添う支援とはどういうことなのか学んでいきたいと思います。
- 演題 生きづらい若者たちのホンネ
- ◇講師 石川良子さん（松山大学人文学部社会学科准教授）
- 健康増進課健康管理係  
☎0739（26）4901

自衛官を募集します

- 自衛官候補生
  - 採用予定月において、18歳以上33歳未満の方（32歳の方は、採用予定月の1日から起算して3月に達する日の翌月の末日現在、33歳に達していない方）
  - ①自衛官候補生
  - ②防衛大学校学生及び防衛医科大学校学生（医学科・看護学科）
  - 令和2年4月1日現在、18歳以上21歳未満の高校卒業生又は、高校卒業見込みの方
  - 日本国籍を有し、自衛隊法第38条第1項の規定に該当しない方で、次のとおりです。
  - ①自衛官候補生
  - 採用予定月において、18歳以上33歳未満の方（32歳の方は、採用予定月の1日から起算して3月に達する日の翌月の末日現在、33歳に達していない方）
  - ②防衛大学校学生及び防衛医科大学校学生（医学科・看護学科）
  - 令和2年4月1日現在、18歳以上21歳未満の高校卒業生又は、高校卒業見込みの方
- ☎0739（33）7714  
http://www.city.tanabe.lg.jp/tanabeigyoun/index.html

集団検診を受けて、健康づくりに活かそう！

- 10月25日（火）、10月30日（土）、令和2年1月25日（土）、26日（日）
- ②検診2 10月6日（日）、31日（土）、令和2年1月31日（金）
- ①②7時30分～9時30分
- 市民総合センター1階「保健センター」
- 1特定健康診査（対象者…40歳以上、74歳の田辺市国民健康保険の被保険者のみ）、胃がん・肺がん・大腸がん・子宮頸がん・乳がん・肝炎ウイルスの各検診
- ②①の胃がん検診を除外した内容※特定健康診査の項目 問診、診察、血圧測定、心電図検査、尿検査（尿蛋白・尿糖・尿潜血）、身体計測（身長・体重・BMI・腹囲）、血液検査（脂質・血糖・肝機能・腎機能・膵機能・痛風・貧血）
- 事前に申込みが必要です。定員になり次第受付を締め切りますので、申込みはお早めにお願います。また、受診の際には各受診券又はクーポン券（子宮頸がん・乳がんの対象者）が必要です。紛失された場合は、再発行できます。対象や自己負担金等については、下記へお問い合わせください。

募集種目等	種目	受付期間	試験日（一次）	試験場所
	自衛官候補生（任期制コース）		9月26日（火）	9月27日（水） 9月28日（木）
募集説明会	防衛大学校（一般）	9月5日（火）～30日（日）	11月9日（土）	◇紀北地域 新橋ビル（和歌山市） ◇紀南地域 新宮高校（新宮市）
	防衛医科大学校（医学科）		10月26日（土）・27日（日）	
	防衛医科大学校（看護学科）		10月19日（土）	
募集説明会	開催日	種目	時刻	説明会場
	9月23日（日）	防衛大学校	10時～11時30分	市民総合センター2階「会議室1」
		防衛医科大学（医学科）	13時～16時	
		防衛医科大学（看護学科）		
自衛官候補生等		随時説明		

健康増進課健康管理係



ごみを分別して出してください。よく協力をお願いします。

市内のごみ収集を行う際、市民・事業者の皆さんには、燃えるごみ・プラスチックごみ・資源ごみ・埋立てごみの分別をお願いしていますが、分別が出来ない事例が数多く見受けられます。ごみを分別することなく、何もかも混ぜて集積所に出してしまうと、ごみの種類にあった適切な処理やリサイクルが出来なくなり、皆さんのご協力をお願いします。

■廃棄物処理課施設業務係  
☎0739（24）6218



10月1日から幼児教育や保育の無償化がはじまります

■3歳〜5歳児の幼稚園・保育所・認定こども園などの保育料が無料になります

◇無償化の期間は、満3歳になった後の4月1日から小学校入学前までの3年間です。ただし、幼稚園は満3歳からとなります。

◇保育料に含まれていた「おかず」や「おやつ」にかかる費用(副食費)は、別途ご負担いただきます。(主食費が保育料に含まれている場合も同様です。)

なお、副食費については、課税状況や子供の数に応じて免除・助成する制度を設けます。

◇幼稚園の預かり保育や認可外保育施設等の利用料についても、保育の必要性の認定を受けた場合は、年齢に応じた上限金額を設けて無償化します。

◇障害児発達支援施設の利用料も無償化します。

■0歳〜2歳児については、住民税非課税世帯を対象に保育料を無償化します

その他、保育料の無償化に関する詳細については、利用される施設の区分ごとに下記へお問い合わせください。

園◇保育所・認定こども園(保育所部)・認可外保育施設等に関すること

子育て推進課 保育係  
☎0739(26)4904

◇幼稚園・認定こども園(幼稚園部)に関すること  
学校教育課 学事係  
☎0739(26)9942

◇障害児発達支援施設に関すること  
障害福祉室  
☎0739(26)4902

市役所本庁内の金融機関派出所の窓口取扱時間が変わります

10月1日(火)から、市役所本庁の金融機関派出所の窓口取扱時間が変更されます。

■9月30日(月)まで  
9時〜15時

■10月1日(火)から  
9時〜12時及び13時〜15時

※なお、昼休み等、窓口閉鎖時間でも、市税等の納付については、担当部署で納付ができます。

☎0739(26)9939

消費税軽減税率制度説明会を開催します

☎9月6日(金)・9日(月)・11日(水)・17日(火)・26日(木)

☎10時〜11時、13時30分〜14時30分、15時〜16時

場①田辺税務署「大会議室」(上屋敷2丁目10-46)

②田辺納税協会3階「会議室」(上屋敷2丁目10-49)

◇①軽減税率制度の概要等

②申告書の作成方法等

☎事前登録が必要ですので、開催日の1週間前までに、左記へ電話でお問い合わせください。

☎田辺税務署 法人課税第1部門  
☎0739(22)1250

林業退職金共済制度(林退共)の退職金請求はお済みですか

林退共は昭和57年に発足した林業界で働く方のための退職金制度です。

以前、林業の仕事に従事されたことがあり、その当時、林退共制度に加入していた方で、退職金請求手続をしたお心当たりのない方は、退職金をまだ受け取っていない可能性があります。最寄りの支部又は本部へお問い合わせください。

独立行政法人勤労者退職金共済機構 林業退職金共済事業本部

☎03(6731)2889

☎http://www.rintaikyō.taisyokukin.go.jp/

巡回行政相談所を開設します

10月7日(月)〜13日(日)は「行政相談週間」です。総務省委嘱の行政相談委員が、巡回行政相談所を次のとおり開設します。

秘密厳守・相談無料、事前予約は不要です。お気軽にお越しください。

☎10月10日(木) 13時〜15時

☎10月23日(水) 13時30分〜15時

場①上秋津公民館

②三川連絡所

■相談担当者

①岡本美彦(行政相談委員)

②佐田俊知(行政相談委員)

☎自治振興課 市民生活係  
☎0739(26)9911



世界自殺予防デー、自殺予防週間における街頭啓発及び啓発コーナーを設置します

☎11月11日(水) 11時〜1時間程度

②啓発コーナー設置 9月16日(月) 祝まで

場①ダイエー田辺ショッピングセンターイオンフードスタイル、オークワオーシテイ・パピリオンシテイ 出入り口付近

②たなべる

☎19月10日の世界自殺予防デーから1週間は、自殺予防週間とされています。市でも多くの市民の方々に広く啓発するため、市内3か所で街頭啓発します。

②この関連の図書を紹介させていただきます。

我が国では未だ、年間2万人以上の方が、自殺で命を落としている現状にあります。

誰にも話せないことを相談できる場所があります。一人で悩まず、相談しましょう。また、もしかすると身近な方が何らかのサインを出しているかもしれません。悩みを抱えている人を一人でも多く救うため、声を掛け合い、支えあいましょう。

☎障害福祉室  
☎0739(26)4902

第12回市民活動まつり「がんばろう!市民活動!」を開催します

地域と暮らしをより良くしようとしている市民活動団体が日頃の活動をPRし、市民活動を啓発するイベントです。

当日は地元のゆるキャラたちが応援に駆け付けるほか、超人ガイナのトーク&ヒーローショーも行います。

この機会に市民活動に触れ、興味を持てる活動を見つけてみませんか。

☎9月29日(日) 10時〜15時

場 紀南文化会館1階「展示ホール」及び「ホール前広場」

◇活動紹介展示、各種物品・飲食物の販売、ガラガラ抽選会等

☎12回市民活動まつり実行委員会(市民活動センター内)  
☎0739(26)9833

◇自治振興課 市民活動係  
☎0739(26)9911



「遠野言葉で語る遠野ものがたり」講演会を開催します

☎10月6日(日) 10時〜11時30分

場 たなべる2階「大会議室」

◇演題 遠野言葉で語る遠野ものがたり

◇講師 大平悦子さん(語り部) 定70名

☎9月20日(金)から、左記窓口又は電話でお申し込みください。

☎市立図書館  
☎0739(22)0697

災害発生時の情報提供

市では、台風や地震、津波等の災害発生時に、FM TANABE(FM88.5)と連携し、市民の皆さんに災害情報をお伝えしています。放送は、インターネットでも聴くことができます。詳しくは、「サイマルラジオ」のホームページをご覧ください。

☎企画広報課 広聴広報係  
☎0739(26)9963

■サイマルラジオ  
☎http://www.simulradio.info/index.html#linki

敬老の日特別開館

☎9月16日(祝)

☎10時〜17時(最終入館16時30分)

場 南方熊楠顕彰館

◇先着30名にオリジナルグッズをプレゼント

【南方熊楠邸の観覧料を改正】

☎10月1日(火)から、南方熊楠邸の観覧料が左表のとおりとなります。

旧		新	
小学生・中学生	100円(50円)	高校生以下	無料
高校生・大学生	200円(100円)	一般	350円(200円)
一般	300円(150円)		

※カッコ内は20名以上の団体割引額です。

☎南方熊楠顕彰館  
☎0739(26)9909

主な電話番号等

- 田辺市役所 〒646-8545 新屋敷町1  
☎ 0739-22-5300 (代) ☎ 0739-22-5310
- 市民総合センター 〒646-0028 高雄一丁目23-1  
☎ 0739-26-4900 (代) ☎ 0739-26-4914
- 龍神行政局 〒645-0415 龍神村西376  
☎ 0739-78-0111 (代) ☎ 0739-78-0116
- 中辺路行政局 〒646-1492 中辺路町栗栖川396-1  
☎ 0739-64-0500 (代) ☎ 0739-64-0966
- 大塔行政局 〒646-1192 鮎川2567-1  
☎ 0739-48-0301 (代) ☎ 0739-49-0359
- 本宮行政局 〒647-1792 本宮町本宮219  
☎ 0735-42-0070 (代) ☎ 0735-42-0239
- 市水道事業所 〒646-0028 高雄三丁目18-1  
☎ 0739-24-0011 (代) ☎ 0739-24-7910
- 市ごみ処理場 〒646-0053 元町2291-6  
☎ 0739-24-6218 (代) ☎ 0739-24-4068

電話案内サービス

- 防災行政テレフォンガイド ☎ 0120-963-910
- 救急安心センター ☎ # 7119

休日急患診療

場田辺広域休日急患診療所（市民総合センター玄関右側）  
☎ 内科、小児科系、歯科の応急診療  
日時 9時～11時30分、13時～16時  
（※小児科のみ、18時～21時30分も診療を行っています。）  
問 ☎ 0739-26-4909



市の人口  
（令和元年7月末現在）

	前月比
男	34,579人 (-12)
女	38,873人 (-22)
計	73,452人 (-34)
世帯	35,259世帯 (-11)
出生	43人 (男21 女22)



【第15回市民スポーツ・レクリエーション祭の参加者を募集します】  
子供から高齢者まで、誰もが気軽に参加でき、それぞれの体力や年齢に合わせてスポーツに親しんでもらうことを目的に開催します。「スポーツの秋」にみんなでスポーツを楽しみましょう。  
☎ 下表参照  
☎ 各種目による  
詳しくは、下記へお問い合わせください。

開催日	競技(種目)	会場
9月1日(他)	軟式野球	上秋津若もの広場 中辺路多目的G
9月29日(日)	ソフトバレーボール (ガチの部・女子の部)	市体育センター
10月6日(日)	テニス	田辺 SP 「テニスコート」
	ソフトバレーボール (エンジョイの部)	田辺 SP 「体育館」
	バドミントン	市体育センター
	市民親子ハイキング	熊野古道 (発心門王子～ 熊野本宮大社)
10月13日(日)	グラウンドゴルフ	神島台運動場
	ヨット	目良 ヨットハーバー
10月14日(月)	卓球 (初心者・シニアの部)	田辺 SP 「体育館」
10月20日(日)予定	サッカー (小学生の部)	目良多目的 グラウンド
10月27日(日)	ソフトテニス	田辺 SP 「テニスコート」他
11月10日(日)	インディアカ	中辺路中学校 体育館
11月17日(日)	ダンススポーツ	紀南文化会館4階
11月24日(日)予定	サッカー(壮年の部)	田辺 SP 「陸上競技場」
11月24日(日)	スポーツ吹矢	田辺 SP 「体育館」
11月30日(土)予定	サッカー (中学生の部)	田辺 SP 「陸上競技場」
	キンボールスポーツ	市体育センター
12月8日(日)	ビーチボールバレー	田辺 SP 「体育館」
12月21日(土)	卓球(小学生の部)	市体育センター
12月22日(日)	古道ウォーク	市内

※会場の「SP」はスポーツパークの略です。

問 スポーツ振興課 市民スポーツ係  
☎ 0739 (25) 2531



【第35回紀南合唱祭】  
回 9月8日(日) 13時  
場 紀南文化会館「大ホール」  
☎ 紀南地方の合唱団が一堂に会しての大合唱祭  
◇ 出演予定団体  
あすなる合唱団、ひがしコーラス、ピッコロ合唱団、プラムコーラス、童謡を歌う会、田辺市民合唱団、成美コーラス、龍神あやめコーラス、コール・しらら、わかばコーラス、コロ・プリランテ、コロ・グレイスKG、熊野路コーラス & 口熊野フラワー・エコー、秋津野合唱団、クエクレモンティエ、田辺少年少女合唱団、神島高校合唱部、東陽中学校合唱部、田辺高校合唱部  
【第47回吹奏楽祭】  
回 9月23日(日) 祝  
時 13時30分(開場13時)  
場 紀南文化会館「大ホール」  
☎ 紀南地方の中学校、高校及び一般の吹奏楽団が一堂に会しての演奏会  
◇ 出演予定団体  
みなべ町ジュニアバンドクラブ、東陽中学校、明洋中学校、高雄中学校、田辺中学校、白浜中学校、

南部中学校、南部高等学校、神島高等学校、熊野高等学校、田辺高等学校、田辺シテイブラス  
☎ 文化振興課文化振興係  
☎ 0739 (26) 9943  
演奏会を開催します  
① 山下泰資 チェロ・リサイタル  
田辺市出身のチェロ奏者、初のソロコンサート  
回 10月26日(土)  
時 15時(開場14時30分)  
場 紀南文化会館「小ホール」  
◇ 出演  
・ 山下泰資(チェロ)  
・ 小森谷泉(ピアノ)  
◇ プログラム  
・ ベートーヴェン 「魔笛」の主題による7つの変奏曲 変ホ長調  
・ バツハ 無伴奏チェロ組曲第1番ト長調  
・ シューマン 幻想小曲集  
・ カザド 愛の言葉  
・ メンデルスゾーン 無言歌二長調  
・ オッフエンバック ジャクリーヌの涙 ハ短調  
・ シューマン アダージョとアレグロ 変イ長調  
問 自由席

◇ 前売り 2000円  
◇ 当日 2500円  
■ 託児所開設 託児料は1000円です。ご希望の方は、10月11日(金)までに下記へご連絡ください。  
② 関西弦楽四重奏団 & 豊嶋泰嗣(ブラームス弦楽五重奏全曲演奏会)  
回 12月16日(日)  
時 18時30分(開場18時)  
場 紀南文化会館「小ホール」  
◇ 出演  
・ 関西弦楽四重奏団  
・ 豊嶋泰嗣(ヴァイオリン)  
◇ プログラム  
・ ハイドン 弦楽四重奏団二長調「五度」  
・ ブラームス 弦楽五重奏全曲第1番ヘ長調  
・ ブラームス 弦楽五重奏全曲第2番ト長調  
問 自由席  
◇ 前売り 2000円  
◇ 当日 2500円  
◇ 山下泰資チェロ・リサイタルとの前売ペア券 3000円  
■ 託児所開設 託児料は1000円です。ご希望の方は、11月30日(土)までに下記へご連絡ください。  
③ 元気が出る！オーケストラ

コンサート 吉田正記念オーケストラ  
回 9月28日(土)  
時 14時(開場13時30分)  
場 紀南文化会館「大ホール」  
問 一般  
◇ 前売り 1500円  
◇ 当日 2000円  
◇ 学生(高校生以下) 前売り 1000円  
◇ 当日 1500円  
※宝くじの助成により、特別料金になっていきます。(チケット発売中)  
【共通事項】  
■ チケット発売日(①②のみ)  
9月6日(金)  
◇ チケット発売所 紀南文化会館、文化振興課(市民総合センター3階)、龍神市民センター、中辺路コミュニティセンター、大塔総合文化会館、本宮教育事務所  
問 文化振興課文化振興係  
☎ 0739 (26) 9943



親子健康カレンダー

- ◇4か月児健診 9/5 ㊦ = 田辺、12 ㊦ = 龍神、24 ㊦ = 田辺、10/15 ㊦ = 田辺
- ◇7か月児健診 9/3 ㊦ = 田辺、11 ㊦ = 田辺、12 ㊦ = 龍神、10/1 ㊦ = 田辺
- ◇11か月児相談 9/12 ㊦ = 龍神、13 ㊦ = 田辺、27 ㊦ = 田辺、10/4 ㊦ = 田辺
- ◇1歳6か月児健診 9/4 ㊦ = 田辺、11 ㊦ = 大塔、19 ㊦ = 龍神、26 ㊦ = 田辺、10/9 ㊦ = 田辺
- ◇2歳児相談 9/11 ㊦ = 大塔、17 ㊦ = 田辺、19 ㊦ = 龍神、20 ㊦ = 田辺、10/11 ㊦ = 田辺
- ◇3歳6か月児健診 9/10 ㊦ = 田辺、11 ㊦ = 大塔、18 ㊦ = 田辺、19 ㊦ = 龍神、10/8 ㊦ = 田辺
- ◇マタニティスクール 9/13 ㊦ = 田辺、10/4 ㊦ = 田辺
- ◇パパママ教室 9/29 ㊦ = 田辺

場田辺…市民総合センター、龍神…龍神保健センター、中辺路…中辺路保健センター、大塔…大塔健康プラザ、本宮…本宮保健福祉総合センター  
 時間など、詳しくは、対象者に送付している通知をご覧ください。健康増進課母子保健係（☎0739-26-4901）又は各行政局住民福祉課（☎19ページ参照）までお問い合わせください。

9月の納税等

- 市県民税 給与特別徴収…8月徴収分
  - 国民健康保険税 普通徴収…第3期分
  - 介護保険料 普通徴収…第3期分
  - 後期高齢者医療保険料 普通徴収…第3期分
- ※納期限後の納付は、督促手数料及び延滞金を加算する場合があります。

施設予約

- 【生涯学習センター】
- 貸室 10室  
（市民総合センター内の交流ホール・会議室・料理実習室など）
- ☎令和元年12月分は10/1㊦から予約可
- ☎生涯学習課 公民館係  
☎0739-26-4925

編集後記 祭りの取材にたくさん行き、夏を感じることができました▼しかし、この暑さはたまりませんね▼飲物とタオルは欠かせません▼皆さんも熱中症には気を付けてください（イケマサ☆）

有料広告 広告主及び広告内容については、市が推奨等するものではありません。広告内容についてのお問合せは、直接広告主をお願いします。

**有料広告**  
2 枠連結（縦 46mm × 横 174mm）

**有料広告**  
2 枠連結（縦 46mm × 横 174mm）

相談日（予約受付）	時間	相談場所等	問合せ
市民法律相談 （対象は市民の方で先着8名。相談日の11時までに要予約。※9/24は先着4名）	9/9 ㊦（9/3～）・山本弁護士 9/17 ㊦（9/10～）・倉谷弁護士 9/24 ㊦（9/18～）・村上事務所※ 10/7 ㊦（9/25～）・中松弁護士 10/15 ㊦（10/8～）・木戸弁護士	14時～16時のうち、1人15分間（※9/24は14時30分～15時30分）	社会福祉センター3階「相談室」（本庁舎東隣3階）※9/24は龍神行政局
市民相談	平日	8時30分～17時15分	右記
行政相談	9/24 ㊦・岡本美彦	13時～15時	社会福祉センター3階「相談室」
	9/24 ㊦・折戸富子	13時～15時	本宮行政局
	9/25 ㊦・佐田俊知	13時30分～15時	大塔行政局
	10/4 ㊦・森本篤	13時30分～15時30分	龍神行政局
消費生活相談	㊦㊦㊦㊦・消費生活相談員	13時～16時	自治振興課 市民生活係（本庁舎3階） ◇相談専用 ☎0739-34-2460 消費者ホットライン ☎188
人権・登記・相続相談 （登記・相続相談は要予約。法務局でも平日に相談可）	①9/5 ㊦・人権擁護委員 ②9/17 ㊦・人権擁護委員、法務局職員 ③10/4 ㊦・人権擁護委員、法務局職員	13時30分～15時30分 ※受付は15時まで	①市民総合センター4階「会議室」 ②大塔総合文化会館 ③龍神行政局 法務局 田辺支局（文里一丁目11-9） ☎0739-22-0698
女性電話相談	平日・女性相談員	9時～12時	◇相談専用 ☎0739-26-4919
生活相談 （生活困窮者自立支援）	平日・相談支援員	8時30分～17時	生活相談センター（市民総合センター1階） ☎0739-33-7641
愛あい子育て相談	平日	8時30分～17時15分	地域子育て支援センター愛あい（もとまち保育所内）☎0739-22-9285 ※「愛あいルーム」での面接相談可
家庭児童相談	平日	8時30分～17時	家庭児童相談室（市民総合センター1階） ☎0739-26-4926
介護相談	平日	8時30分～17時15分	やすらぎ対策課 地域包括支援センター係（市民総合センター1階） ☎0739-26-9906 ※認知症については、第1㊦10時～12時に「よりみちサロンいおり」でも相談可
ひきこもり相談 （窓口に来られる場合は要予約）	平日	8時30分～17時15分	健康増進課 健康管理係 ☎0739-26-4901 ◇相談専用 ☎0739-26-4933 ✉shc@city.tanabe.lg.jp
妊娠期から出産、子育て相談 （原則、就学前まで）	平日 ※㊦は助産師による相談可	8時30分～17時15分	母子健康包括支援センター「たなっこ」（市民総合センター2階） ◇相談専用 ☎0739-33-7115 ✉kenkou@city.tanabe.lg.jp
いじめホットライン	平日	9時～16時	◇相談専用 ☎0739-26-3224 ◇いじめ相談ダイレクトメール ✉ijime110@city.tanabe.lg.jp
不登校・いじめ・教育相談	平日	9時～16時	教育研究所（本庁舎北隣2階） ☎0739-25-1511
外国人相談（English） （事前に要問合せ）	①㊦～㊦ ②㊦	①9時～17時 ②9時～12時	国際交流センター ☎0739-33-9019

## ポールのたなべ穴場めぐり

国際交流員のポール・フィンです。「ポール」と気軽に呼んでください。このコーナーでは、私が市内各地の穴場を巡り、見たもの・経験したことを皆さんにお伝えしていきます！



ALL OK!

### 第1回 Nice to meet you!

ヤニコウ  
ええな!



初めまして！ヨーロッパの北西にあるアイルランドと言う島国から来ましたポールです！これからよろしくお願いします。第1回目は出身国であるアイルランドと私自身について紹介します。

アイルランドは牛乳と牛肉が有名で、北海道に似ています。緯度や大きさ、人口が北海道とほとんど同じです。川や湖がたくさんあり、雪ではなく雨が多いのが特徴です。

次に私自身について紹介します。私はアイルランドの北東にあるダンドークという町で育ちました。伝統が色濃く残る日本について学びたいと思い、アイルランド南部にあるリムリック大学に入学し、日本語を学びました。大学卒業後はアイルランド語を広めるためのNPOで働き、そして今年からは田辺市のために頑張っています。

◇趣味 ランニング・登山

◇日本の好きなおとこ 神社・寺

◇やってみいたいこと 熊野古道を歩きたい、田辺弁を習いたい



## たなべスマイル



笑顔と感謝の気持ちを  
忘れずに



大野 珠美さん(右・姉)  
大野 範子さん(左・妹)

中辺路町近露  
飲食店経営

今年の3月に朝食と昼食、お弁当を食べられる飲食店を近露にオープンしました。私たち姉妹は別々の仕事をしていましたが、去年同じタイミングで近露に帰ってきました。お店を始めることができたのは、この店舗があったから。内装が素敵で木のぬくもりを感じることができます。

定食に付ける副菜には、地元で採れる旬の野菜を使うようにしています。できるだけ自分たちで作ったものを提供したい気持ちから、なすやトマト、しし唐、じゃがいもなど10種類以上の野菜を作っています。また、近くの民宿と提携して外国人の方等が素泊まりする際には、夕食は仕出し弁当を、朝食はここで食べてもらっています。熊野古道を歩くお客さんも多く、私たちは笑顔でお見送りをしています。

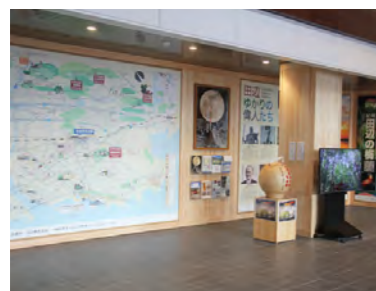
地元の方には食材を分けてもらうなどオープン時からとても助けてもらっているので、今後も親しんでもらえる店にしていきたいです。



## 青春キラリ！高校生レポーター

### 新しく生まれ変わった田辺駅！

写真・文 南紀高等学校 由谷 胡桃



私は今回新しく生まれ変わった田辺駅取材してきました！

旧田辺駅といえば、三角屋根が特徴的でしたが、今の田辺駅ができる時に地元の皆さんからの声を取り入れたそうで、今の田辺駅にもそのまま三角屋根が残っています。

7月23日には待合室が開設され、壁一面に地元の方が寄贈してくれた観光パネルが貼られています。駅長さんは「田辺市の観光ブースは地元の皆さんと一緒に作り上げたもの」と話されていました。そして、改札入ってすぐの待合室にはひのきの椅子が使われており、ひのきの香りに包まれる癒しの空間となっています。また、8月7日には駅内にコンビニができ、大変にぎわっています。

皆さんも是非新しい田辺駅を訪れ、田辺の魅力を感じてみてはいかがでしょうか。

## 備えて安心！防災コラム



### 第64回 ハザードマップを活用しよう！

毎年9月1日は「防災の日」です。大正12年9月1日に発生した関東大震災にちなみのもので、台風の襲来が多い時期でもあることから制定されました。そして、9月1日の「防災の日」を含む1週間が「防災週間」と定められています。

市でも防災訓練が行われますが、お住まいの地域によって状況が異なるため、警戒する災害も違ってきます。そのときに、ハザードマップを活用してみたいかでしょうか。

ハザードマップとは、風水害や地震などの自然災害が発生したときに、想定される各地域の被害の範囲や程度、避難場所や避難所などが示

された地図のことです。市では、「洪水」「津波」に対応したハザードマップを作成しています。

風水害や地震といった自然災害から大切な命を守るためには、早めの避難行動が欠かせません。この機会に、事前にハザードマップで災害の危険度などを家族で調べておき、自分の周辺で起こる可能性がある災害や、警戒が必要な災害に備え、避難方法や家族との連絡方法など、いざというときにどうすればいいのか話し合っておきましょう。

自分の命は自らが守ることが一番重要です。



## 図書館へ行こう



司書のおすすめ！ 新着図書



**手塚治虫 99のことは**  
著/橋本 一郎  
発行/双葉社

作品の中で語られた99の生の言葉を、デビュー前からの習作と絶筆原稿までの貴重な資料を交えて分かりやすく解説する。



**うれ史!はずか史!日本史**  
著/古舘 明廣  
イラスト/つばい ひろき  
発行/岩崎書店

学校で習うものの陰に隠れた、おかしい話や意外な話など、おもしろいエピソードが紹介されている歴史の本です。

### ひとことコラム

先日、一冊の図書が目にとまりました。自動車史料保存委員会出版の「乗用車 1966～1974」という本でした。今は、生産されなくなった名車から、現在でも名前が受け継がれて販売されている名車が載っていて、懐かしい気持ちになりました。私が最初に買った乗用車も紹介されていました。図書館には、自動車関連の本も置いてありますので、是非ご来館ください。(雄)

### 休館日

本館=毎週㊿(祝日を除く。)、9/17・24㊿(㊿振替)、26㊿(整理日)

龍神分室=第1・3㊿、第1・3・5㊿、9/16・23㊿㊿

中辺路分室=毎週㊿、9/16・23㊿㊿

大塔分室=第1・2・3㊿、毎週㊿、9/16・23㊿㊿

本宮分室=毎週㊿㊿、9/16・23㊿㊿

※移動図書館の運行日時は、下記へお問い合わせいただくか、ホームページをご覧ください。

固 市立図書館 ☎ 0739-22-0697 □ <http://www.city.tanabe.lg.jp/tosho/index.html>

お子さんと一緒に  
おはなしのコーナー

### ★おはなし会

絵本の読み聞かせや紙芝居など(対象:4歳くらいから)

本館=9/1・8・15・22・29全㊿(11時～)

中辺路分室=9/21㊿(11時～)

大塔分室=9/28㊿(10時30分～)

### ★おはなしタイム

おはなしや絵本の読み聞かせなど(対象:4歳くらいから)

本館=9/7・14・21・28全㊿(11時～)

### ★ひよこ・こぐまタイムスペシャル

赤ちゃん絵本の読み聞かせやわらべうたあそびなど(対象:0～3歳くらい)

講師 梅田 恭子 さん

本館=9/18㊿(11時～)

### 開館時間

本館=㊿～㊿9時30分～19時30分  
㊿・㊿9時30分～18時

分室=9時～17時

※龍神分室は、㊿～㊿20時まで時間延長あり。

## 我が家の愛ドル～9月生まれ～



奥平 颯子ちゃん (2歳)

ふうちゃんおめでとう  
可愛いおしゃべりさん  
もうすぐおねえちゃんだね  
優しいお姉さんになってね♡  
パパ、かあさんより



清水 涼平ちゃん (4歳)

お誕生日おめでとう♡いつもみんなを笑顔にしてくれてありがとう。みかん組さん頑張ってるね!



宮田 悠加ちゃん (1歳)

のんちゃん、1歳おめでとう!お誕生日には一升餅背負えるかな?元気に大きくなあれ!

広報発行月に誕生日を迎えるお子さん(就学前まで)の写真を募集しています。氏名、住所、生年月日、電話番号、簡単なコメント(50字まで)を添えてください。10月生まれのお子さんの締切りは、9月10日㊿です。掲載できる枠に限りがありますので、先着順とさせていただきます。ご了承ください。

■宛先 〒646-8545 新屋敷町1 企画広報課 広聴広報係 ☑ [kikaku@city.tanabe.lg.jp](mailto:kikaku@city.tanabe.lg.jp)



## すくすく子育てクラブ

### 第73回 風しんについて



健康増進課  
保健師  
杉野 優理

風しんは感染約2～3週間後に発熱や発しん、リンパ節の腫れなどの症状が現れます。子供は比較的軽症ですが、まれに脳炎、血小板減少性紫斑病などの合併症が発生することがあります。大人がかかると、発熱や発疹の期間が子供に比べて長く、関節痛がひどいことが多いとされています。

### ■妊婦と風しん

妊娠20週頃までに感染すると、眼や心臓、耳等に障害のある(先天性風しん症候群)子供が生まれることがあります。抗体を持たない、又は抗体価の低い妊婦、妊婦の周りには

風しんに感染しないように注意してください。

### ■風しんの追加的対策について

昭和37年4月2日～昭和54年4月1日に生まれた男性は、これまで公的な予防接種を受ける機会がなかったため、抗体保有率が他の世代に比べて低いです。抗体保有率を引き上げるため、抗体検査と予防接種(抗体価が不十分な方のみ)を実施しています。(事前に市が発行したクーポン券が必要。)また、19歳以上50歳未満の女性や妊婦の夫の方を対象とした風しんの予防接種の助成制度があります。



## 花火で彩った たなべの夏の風物詩

7月24日(土)・25日(日)、闘雞神社の例大祭「田辺祭」が開催されました。24日の朝、笠鉦が江川町と本町に集り闘雞神社からの神輿を迎えて、神輿渡御に随行し各町を巡行しました。夜には旧会津橋で曳き揃えられ、今年は田辺祭 460 回など記念の年として打ち上げられた花火とともに素晴らしい情景が繰り広げられました。

25日の本祭では、早朝の暁の祭典で舞姫が舞い、午後からは七度半の使い、お宮入り、住矢の走り、最後は流鏝馬が行われました。



8月11日(日)、大塔水辺の楽校等で『大塔地球元気村』が開催されました。鮎つかみどりなど体験教室のほか、よさこい踊り、花火大会が行われ、多くの人でにぎわいました。



8月7日(土)、JR 紀伊田辺駅で、駅舎の建替え工事が完了したことを記念した式典が開催されました。駅構内には、田辺観光協会などの団体から寄贈された観光案内パネルが設置されています。



8月8日(土)、市街地の商店街でヤーヤーまつりが開催されました。巨大わなげや抽選会、よさこいソーラン、大道芸など商店街ごとに趣向を凝らしたイベントがたくさん行われました。

笑顔が彩るまちのたより  
みんなの彩時記

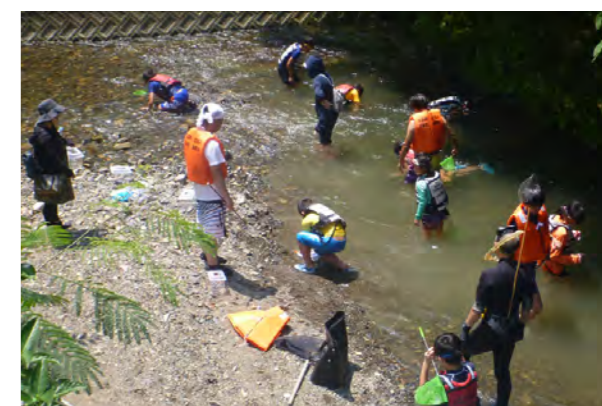
## 迫力ある大蛇 清姫伝説がよみがえる

7月28日(日)、中辺路町真砂の河川敷で清姫まつりが開催されました。特設ステージでは、くりすがわ保育園とちかの保育園の園児による清姫サンバから始まり、田辺大蔵さんの歌謡ショーや清姫太鼓などが行われました。

清姫の化身とされる 20m の大蛇が火を吹きながら会場全体を練るときには、辺り一面に今日一番の歓声が。子供たちは「キャー」「ワー」と少し怖がりながらも笑顔で駆け回っていました。最後に花火を打ち上げ、観客を魅了しました。



8月10日(土)・11日(日)、市消防本部で I Day インターンシップが行われました。両日合わせて約 30 名が参加し、施設や消防車の見学、ロープ登はんや放水などの体験をしました。



7月28日(日)、熊野川支流の蟬ヶ谷でネイチャー・フォトグラファーの内山りゅうさんの親子川ガキ教室が開催されました。子供たちは網を片手に川に潜む生き物を探しました。

