

高齢者施設における防災・減災対策について

－ 水害・土砂災害・津波災害への備え －

和歌山県河川課

避難確保計画の作成

要配慮者利用施設における避難確保計画の作成に関する規定は、①施設毎の規定と、②災害毎の規定があります。

①施設毎の規定

要配慮者利用施設については、避難確保計画の作成が義務づけられています。

避難計画を作成・変更した場合、遅滞なく市町村長あて報告することとなっています。

②災害毎の規定

対象とする災害	法令等	対象となる施設	計画作成に関する記載
洪水	水防法 第15条の3	浸水想定区域内かつ市町村 地域防災計画に定められたもの	計画作成 しなければならない
土砂災害	土砂災害防止法 第8条の2	土砂災害警戒区域内かつ市町村 地域防災計画に定められたもの	計画作成 しなければならない
津波災害	津波防災地域づくり に関する法律 第71条	津波災害警戒区域内かつ市町村 地域防災計画に定められたもの	計画作成 しなければならない

避難確保計画の作成の必要性

- 要配慮者（高齢者、障害者、乳幼児その他の特に配慮を要する者）は、一般的な住民に比較して、避難等に多くの時間を要する可能性があります。近年の風水害の被災事例でも、社会福祉施設の逃げ遅れによる被害が報告されています。
- 「災害時の適切な避難判断」には「平常時にどこまでイメージできているか」が大切な備えとなります。
- 災害時に起こりうる状況をイメージするためには、自施設や周辺のリスクについて理解を深めることが第一歩となります。
- その上で「どこに」「いつ」「どうやって」避難するかを検討し、避難確保計画として整理しておくことが、逃げ遅れによる被害の回避の助けとなります。

避難訓練の実施

- 避難確保計画に基づいて避難訓練を実施します。職員のほか、可能な範囲で利用者の方々にも協力してもらうなど、多くの方々が避難訓練に参加することで、より実効性が高まります。
- 避難訓練は原則として年一回以上実施し、訓練実施後は概ね1ヶ月を目安に、訓練結果を市町村に報告する必要があります。
- ハザードマップを活用するなどして、水害や土砂災害に対して安全な場所へ速やかに避難するなど、浸水想定区域や土砂災害警戒区域などの地域の災害リスクの実情に応じた避難訓練を実施することが重要です。

避難体制のより一層の強化のために、関係者が連携して取り組むことが重要です！



施設の災害リスクの確認

施設の立地場所には、どのような危険があるか確認

1. 水害リスクに関するもの

(1) 洪水浸水想定区域図

河川の氾濫により浸水が想定される区域および水深を示した図

(2) 洪水ハザードマップ

河川ごとの洪水浸水想定区域図をもとに、市町村が避難場所や避難経路を記載したもの

2. 土砂災害リスクに関するもの

(1) 土砂災害警戒区域、土砂災害特別警戒区域

土砂災害が発生した場合に、人命や建物に大きな被害が生じるおそれがある区域

(2) 土砂災害ハザードマップ

市町村が土砂災害警戒区域等や避難場所や避難経路を記載したもの

3. 津波災害リスクに関するもの

(1) 津波災害警戒区域

津波災害が発生した場合に備え、警戒避難体制を特に整備すべき区域を示したもの

(2) 津波浸水想定図

津波が悪条件下において発生した場合に想定される浸水の区域（浸水域）と水深（浸水深）を表したもので、和歌山県では南海トラフの巨大地震と東海・東南海・南海3連動地震の2つの浸水想定を公表

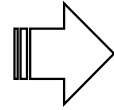
(3) 津波災害ハザードマップ

市町村が津波浸水想定区域や避難場所、避難経路を記載したもの

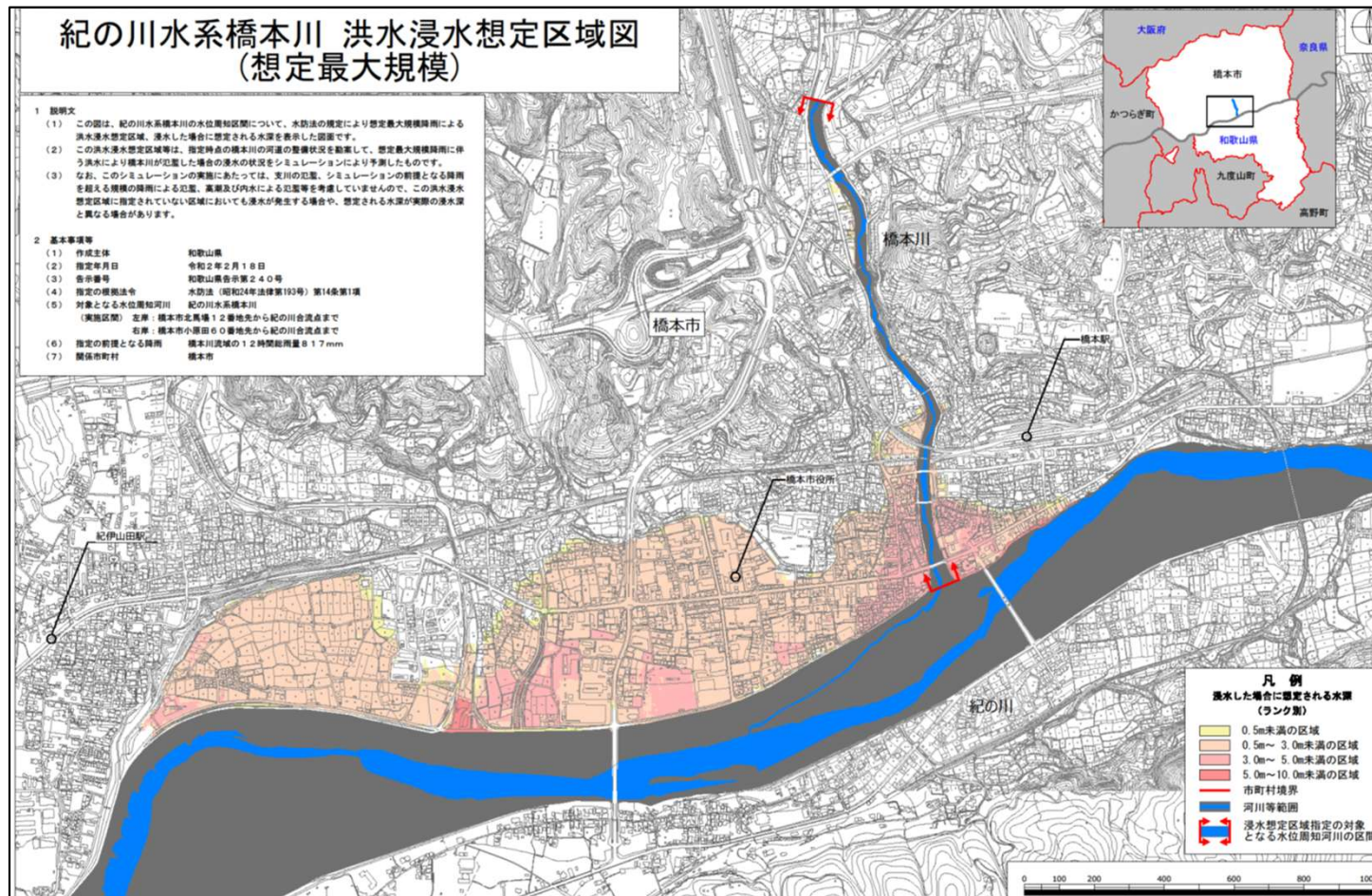
水害リスクの確認

『洪水浸水想定区域図』を確認する方法

洪水浸水想定区域図とは



洪水時の円滑かつ迅速な避難の確保を図るため、対象とする河川が大雨によって氾濫した場合に、その氾濫水により浸水が想定される区域および水深を示した図



令和6年3月末より、県管理河川450河川のうち、ぶつぶつ川※（那智勝浦町）を除く449河川で洪水浸水想定区域図を公表しています。

※住宅等の防護対象のない河川であり公表対象外

水害リスクの確認

『洪水浸水想定区域図』を確認する方法

和歌山県河川課ホームページ

<https://www.pref.wakayama.lg.jp/prefg/080400/index.html>

県土整備政策局
河川課

県土整備政策課
技術調査課
検査・技術支援課
用地対策課

道路局
道路政策課
高速道路推進室
道路保全課
道路建設課

河川下水道局
河川課
砂防課
下水道課

都市住宅局
都市政策課
建築住宅課
公共建築課

和歌山県河川課ホームページ

現在の水位情報
河川のライブ映像
水害リスク情報

流域治水
河川の事業
和歌山の河川・ダム

各種会議
河川の管理
河川での水難事故防止

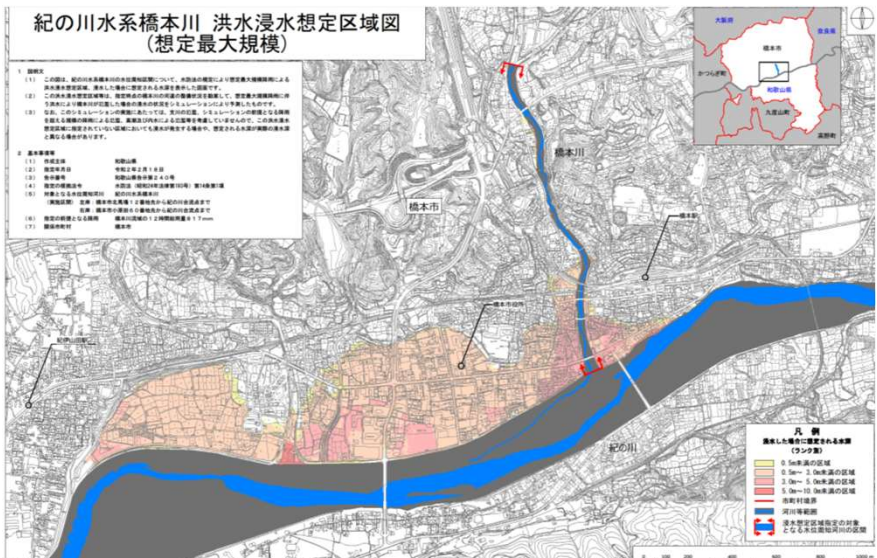
申請・資格試験
パブリックコメント
担当業務

「水害リスク情報」をクリック

洪水浸水想定区域図

洪水予報河川 水位周知河川	水系名 河川名	関係市町 村	公表日	洪水浸水想定区域図
水位周知河川	紀の川水系 橋本川	橋本市	令和2年2月18日	<p>洪水区域、浸水深(想定最大規模) (PDF形式 3,746キロバイト)</p> <p>洪水継続時間 (PDF形式 3,575キロバイト)</p> <p>家屋倒壊等氾濫想定区域(氾濫流) ※該当無し</p> <p>家屋倒壊等氾濫想定区域(河岸侵食) (PDF形式 3,545キロバイト)</p> <p>浸水区域、浸水深(計画規模) (PDF形式 3,632キロバイト)</p>
水位周知河川	紀の川水系 和田川	和歌山市	平成31年2月12日	<p>洪水区域、浸水深(想定最大規模) (PDF形式 3,245キロバイト)</p> <p>洪水継続時間 (PDF形式 3,293キロバイト)</p> <p>家屋倒壊等氾濫想定区域(氾濫流) (PDF形式 3,168キロバイト)</p>

対象河川をクリック



洪水ハザードマップ

洪水浸水想定区域図(水防法第14条に基づく告示図面)

洪水予報について

水位周知河川

和歌山県水防計画書

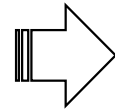
平成23年台風12号関連

「洪水浸水想定区域図」をクリック

水害リスクの確認

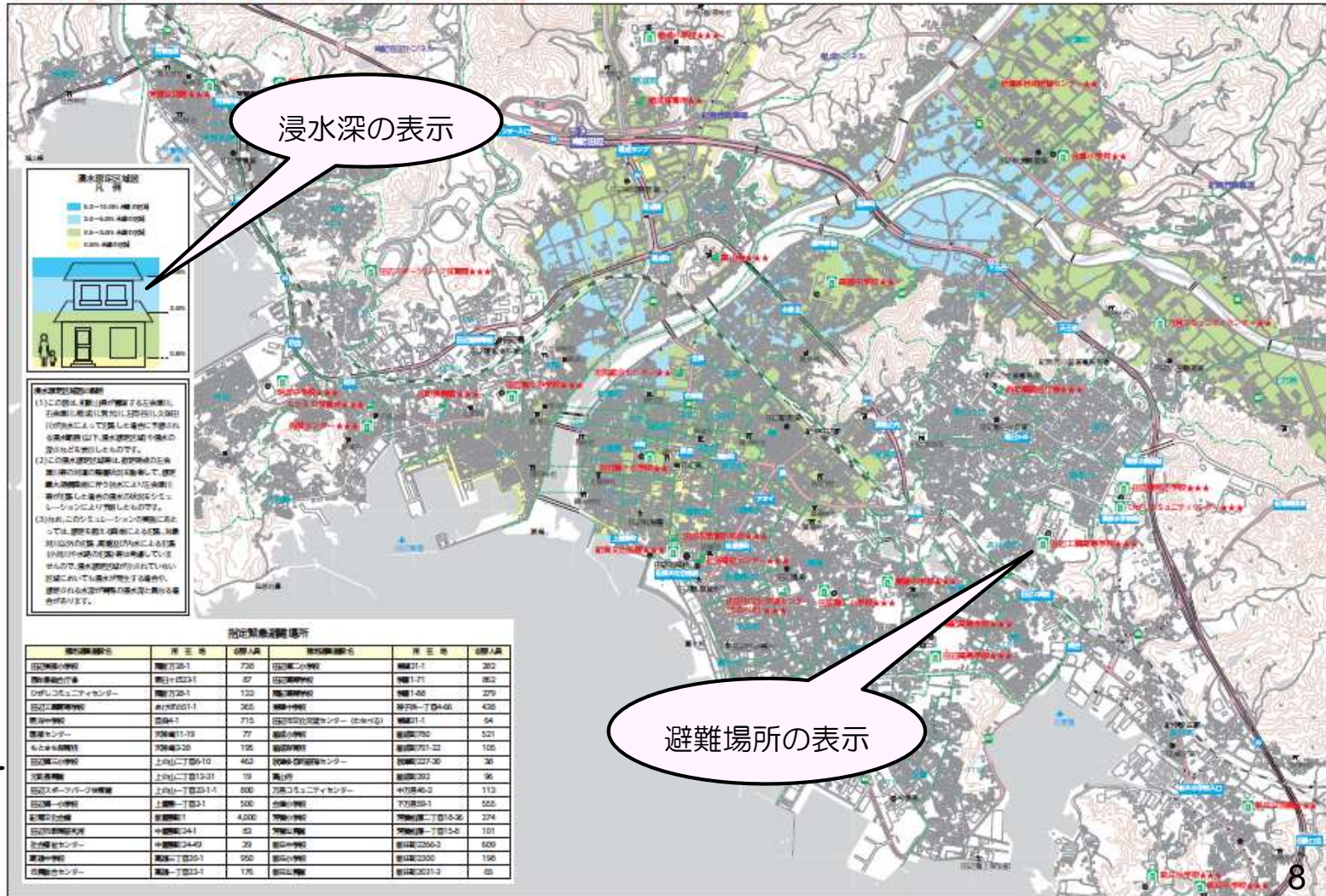
「洪水ハザードマップ」を確認する方法

洪水ハザードマップとは



洪水ハザードマップは、国と県が管理河川ごとに作成した洪水浸水想定区域図をもとに、市町村地域防災計画において定められた必要事項等を記載したものです。各市町村ホームページよりご確認いただけます。

図面 [左会津川 (想定最大 (区域))]



田辺市 洪水ハザードマップ 【修正版】

もしもの災害から
身を守る備えをしましょう

修正版 (保存用)
- 令和2年2月発行 -

田辺市

避難場所の情報

土砂災害リスクの確認

土砂災害の恐れのある場所について【土砂災害警戒区域等の指定】

- 土砂災害が起きそうな場所を **イエロー** と **レッド** に分けてみなさんにお知らせしています！

急傾斜地の崩壊



土石流



地すべり



土砂災害警戒区域（イエローゾーン）

○土砂災害が発生した場合に、住民等の生命又は身体に危害が生じるおそれがある区域を指定

- 情報伝達・警戒避難体制の整備【市町村等】
市町村地域防災計画において、土砂災害警戒区域ごとに、土砂災害に関する情報収集・伝達等その他警戒避難体制に関する事項について定める。
- ハザードマップの配布【市町村等】
警戒避難を確保する上で必要な事項を住民に周知させるため、避難地や情報伝達手段等を記載したハザードマップなどの配布等必要な措置を講じる。

土砂災害ハザードマップの作成・配布（茨城県銚田市）



住民の避難訓練状況（沖縄県浦添市）

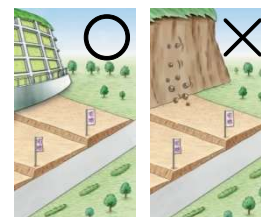


土砂災害特別警戒区域（レッドゾーン）

○土砂災害が発生した場合に、建築物に損壊が生じ、住民等の生命又は身体に著しい危害が生ずるおそれがある区域を指定

- 特定開発行為に対する許可制【都道府県】
住宅宅地分譲や社会福祉施設、学校、医療施設の建築のための行為は、基準に従ったものに 限って許可される。
- 建築物の構造規制【都道府県または市町村】
居室を有する建築物は、安全性を確保できる構造となっているかどうか、建築確認がされる。
- 建築物の移転等の勧告【都道府県】
住民等の生命又は身体に著しい危害が生じるおそれ大きいと認めるときは、建築物の所有者等に対し、移転等の勧告の制度がある。

特定開発行為に対する許可制



建築物の構造規制



建築物の移転等の勧告



土砂災害リスクの確認

土砂災害の恐れのある場所について【土砂災害警戒区域等の指定】

市町村名	指定区域数							
	急傾斜地の崩壊		土石流		地すべり		合計	
	警戒区域	うち特別警戒区域	警戒区域	うち特別警戒区域	警戒区域	うち特別警戒区域	警戒区域	うち特別警戒区域
和歌山市	607	(584)	310	(251)	9	(0)	926	(835)
海南市	707	(700)	322	(266)	53	(0)	1082	(966)
橋本市	781	(751)	157	(147)	34	(0)	972	(898)
有田市	128	(125)	72	(67)	11	(0)	211	(192)
御坊市	90	(86)	51	(40)	2	(0)	143	(126)
田辺市	2649	(2619)	763	(652)	90	(0)	3502	(3271)
新宮市	353	(351)	189	(144)	7	(0)	549	(495)
紀の川市	848	(828)	369	(333)	58	(0)	1275	(1161)
岩出市	44	(44)	40	(30)	0	(0)	84	(74)
紀美野町	933	(917)	257	(224)	66	(0)	1256	(1141)
かつらぎ町	727	(713)	200	(184)	51	(0)	978	(897)
九度山町	268	(260)	49	(46)	11	(0)	328	(306)
高野町	419	(413)	184	(168)	9	(0)	612	(581)
湯浅町	151	(146)	40	(36)	2	(0)	193	(182)
広川町	226	(220)	90	(83)	1	(0)	317	(303)
有田川町	1142	(1129)	385	(349)	68	(0)	1595	(1478)
美浜町	69	(68)	26	(17)	2	(0)	97	(85)
日高町	218	(212)	214	(186)	2	(0)	434	(398)
由良町	158	(154)	93	(78)	16	(0)	267	(232)
印南町	552	(537)	211	(186)	13	(0)	776	(723)
みなべ町	569	(548)	125	(119)	16	(0)	710	(667)
日高川町	730	(721)	289	(257)	18	(0)	1037	(978)
白浜町	805	(795)	209	(164)	4	(0)	1018	(959)
上富田町	447	(443)	119	(99)	4	(0)	570	(542)
すさみ町	492	(492)	171	(144)	1	(0)	664	(636)
那智勝浦町	552	(548)	216	(175)	11	(0)	779	(723)
太地町	101	(100)	37	(32)	1	(0)	139	(132)
古座川町	403	(402)	123	(111)	4	(0)	530	(513)
北山村	19	(19)	16	(10)	0	(0)	35	(29)
串本町	626	(623)	183	(152)	3	(0)	812	(775)
合計	15814	(15548)	5510	(4750)	567	(0)	21891	(20298)

県内全体の指定箇所数（R7.4.1時点）

土砂災害警戒区域 21,891箇所
 （うち土砂災害特別警戒区 20,298箇所）

土砂災害リスクの確認

「土砂災害警戒区域等」を確認する方法【わかやま土砂災害マップ】

和歌山県砂防課ホームページ

<https://www.pref.wakayama.lg.jp/prefg/080600/top.html>

砂防課

土砂災害警戒区域等、雨量情報、土砂災害警戒情報
より詳しい情報はこちらから確認してください。

(ボタンをクリックすると各情報ページに移動します。)(外部リンク)



わかやま土砂災害マップ

本サイトの利用にあたっては、本サイトの利用方法、提供している情報の意味を十分に確認、理解し、同意した上でご利用ください。

使用するブラウザは、推奨ブラウザおよびバージョン以外では一部の機能が制限される場合があります。
■ブラウザは、Google Chrome等最新版を推奨します。IE11のMicrosoft社サポートは、2022年6月16日に終了しました。
なお、Google Chromeを使用する場合には、印刷時に不具合が発生する場合がありますので、**利用上の注意事項**をよくご確認の上ご利用ください。

本サイトにおける著作物の著作権は、特に表示のない限り和歌山県に帰属します。

本サイトで得られた情報を営利目的で利用することはできません。また、申請その他の資料として用いることはできません。

本サイトを使用することで生じた利用者の直接または間接の損害については、利用者がその責任を負うものとし、和歌山県は一切の責任を負いません。

本サイトは内容を予告なしに変更、削除したり、メンテナンスや停電等のため本サイトの提供を停止したり、あるいは本サイトを休止又は廃止する場合があります。

本サイトの各種地図が利用者の特定の目的等に使用されても有用であることを保証しません。

権利や義務の発生するもの、取引の資料とするものなどとして使用しないで下さい。

各種地図の内容および区域座標は参考情報ですので、詳細については、下記問い合わせ先あるいは最寄りの

同意する

同意しない



お住いの地域の情報を把握しましょう



土砂災害警戒区域等は、わかやま土砂災害マップでご確認ください。

わかやま土砂災害マップ

わかやま土砂災害マップ

警戒区域図

河川/雨量防災情報

土砂災害警戒区域及び特別警戒区域

地図からさがす

住所からさがす

土砂災害警戒区域
特別警戒区域
一覧表からさがす

土砂災害警戒区域等GISデータの出力



わかやま土砂災害マップの説明

市町村を指定して土砂災害警戒区域及び特別警戒区域を見る

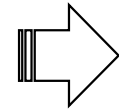
確認したい市町村をクリック



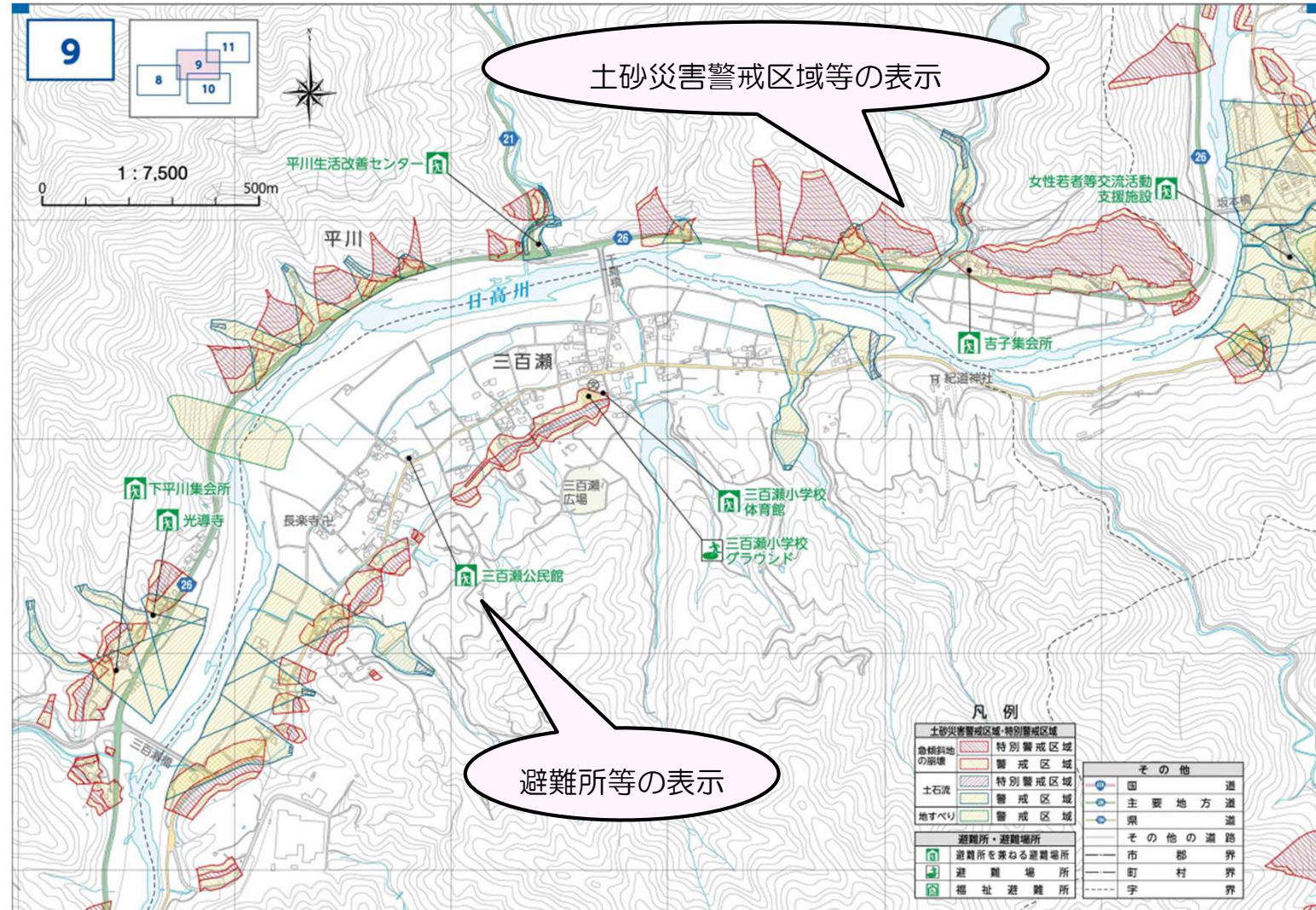
土砂災害リスクの確認

「土砂災害ハザードマップ」を確認する方法

土砂災害ハザードマップとは



市町村地域防災計画に基づき、警戒避難を確保する上で必要な事項を記載したもので、土砂災害のおそれがある区域（土砂災害警戒区域等）や避難所等が確認できます。

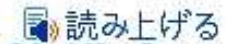


津波災害リスクの確認

「津波災害警戒区域」を確認する方法

和歌山県港湾漁港整備課津波堤防整備室ホームページ

https://www.pref.wakayama.lg.jp/prefg/082500/tsunami_keikai.html



県土整備部 港湾空港局 港湾漁港整備課 津波堤防整備室

津波災害警戒区域の指定について

1. 津波災害警戒区域の指定について

和歌山県では、警戒避難体制を特に整備すべき区域として、津波防災地域づくりに関する法律(平成23年法律第123号)第53条に基づく、「津波災害警戒区域」を以下のとおり指定しました。

・ 指定日

平成28年4月19日

・ 指定した区域

南海トラフ巨大地震による津波の浸水が想定される市町のうち、下記の19市町における、南海トラフ巨大地震による津波浸水想定区域

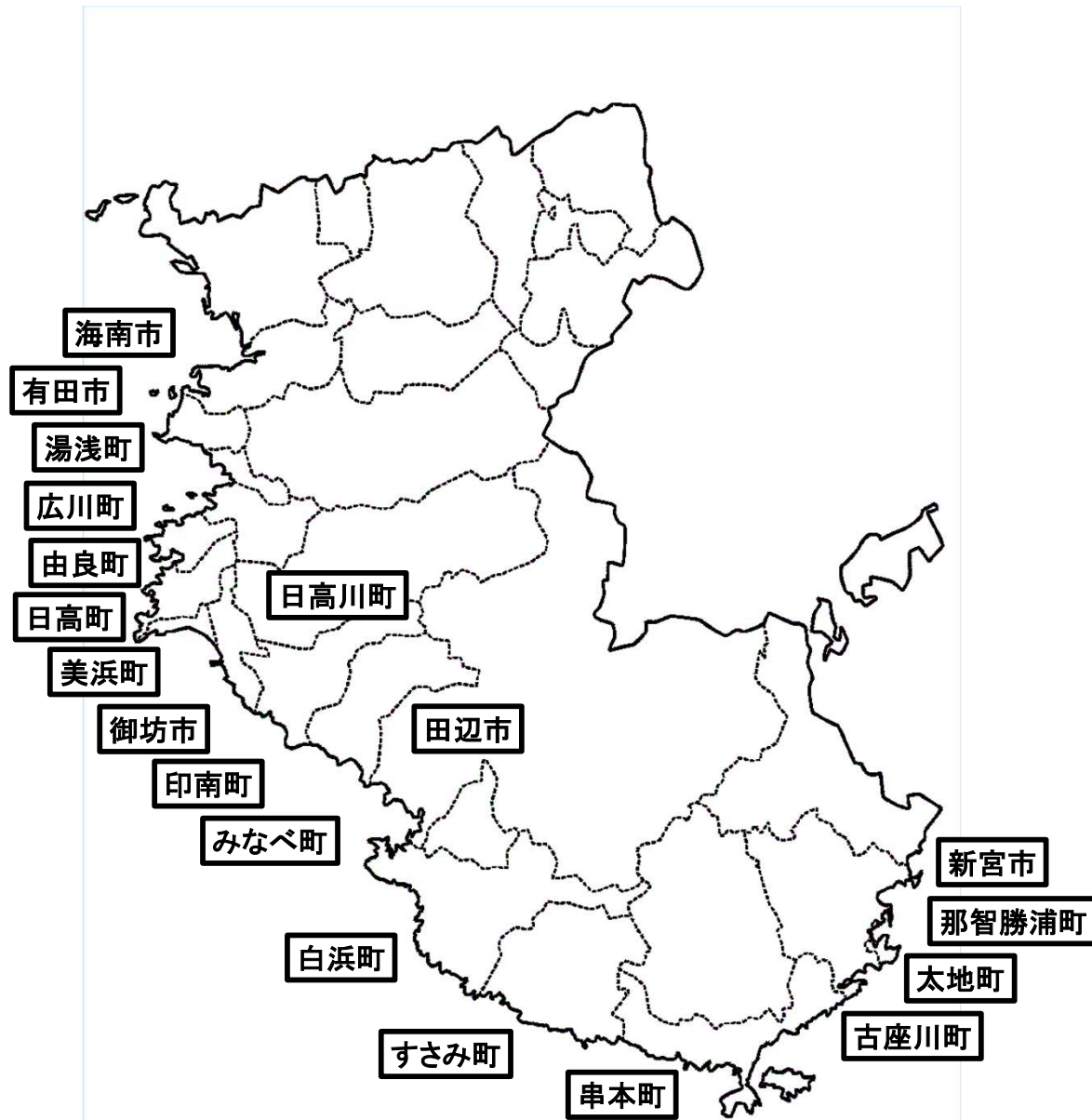
海南市、有田市、湯浅町、広川町、由良町、日高町、日高川町、美浜町、御坊市、印南町、みなべ町、田辺市、白浜町、すさみ町、串本町、古座川町、那智勝浦町、太地町、新宮市

※各市町における指定区域は下の津波災害警戒区域図のとおり



津波災害リスクの確認

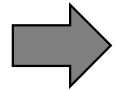
「津波災害警戒区域」を確認する方法



指定市町村
海南市
有田市
湯浅町
広川町
由良町
日高町
日高川町
美浜町
御坊市
印南町
みなべ町
田辺市
白浜町
すさみ町
串本町
古座川町
那智勝浦町
太地町
新宮市

避難確保計画の作成

避難確保計画作成の手引きについては、国土交通省ホームページで確認できます。



<https://www.mlit.go.jp/river/bousai/main/saigai/jouhou/jieisuibou/bousai-gensai-suibou02.html#tebiki>

避難確保計画の作成・活用の手引き・様式等

- 避難確保計画の作成・活用の手引き(令和4年3月)(PDF:5.4MB)
 - 様式編
 - 社会福祉施設 (XLSX:1.7MB)
 - 学校 (XLSX:1.8MB)
 - 医療施設 (XLSX:1.8MB)
 - 記載例
 - 社会福祉施設 (PDF:4.2MB)
 - 学校 (PDF:7.6MB)
 - 医療施設 (PDF:7.8MB)
 - 避難訓練実施報告書(様式例)
 - 社会福祉施設(WORD:40KB)
 - 学校 (WORD:40KB)
 - 医療施設 (WORD:41KB)
 - 避難確保計画チェックリスト
 - 社会福祉施設の避難確保計画(非常災害対策計画を含む)チェックリスト (WORD:27.6KB)
 - 医療施設における避難確保計画チェックリスト (WORD:28.5KB)
 - 動画
 - 要配慮者利用施設における避難確保計画の作成・確認のポイント(約18分) (YouTube) **NEW**
- [過去の手引きはこちら](#)

国土交通省ホームページより

各種防災情報の収集

携帯電話等を用いた情報収集

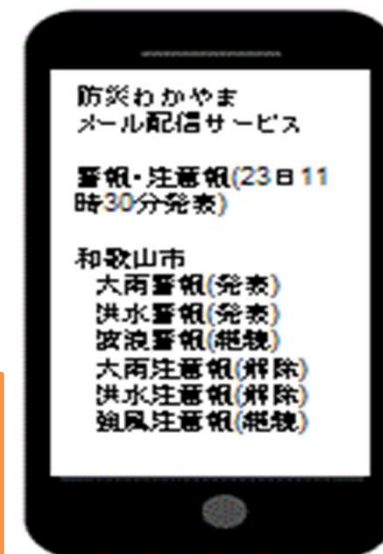
1 防災わかやまメール配信サービス

和歌山県では「防災わかやまメール配信サービス」にて、様々な防災情報を配信

気象庁が発表する警報・注意報に加え、市町村の避難指示等の発令や避難所の開閉設情報、地震・津波情報、ダムの放流や河川の水位情報など幅広く提供
(配信は、和歌山県で情報を取得した直後にリアルタイムに送信)

下記アドレスに空メールを送ると、登録用のURLの送付があります。
必要な情報を登録して配信を受けてください。

空メールのアドレス：regist@bousai.pref.wakayama.lg.jp



2 スマートフォン用アプリ「和歌山県防災ナビ」

災害時や、災害のおそれがあるときに的確な避難を促進するため、防災ポータルアプリを提供

- ①避難先検索（避難先の安全レベルを三段階の☆で表示）
- ②防災情報が自動的に送られてくるプッシュ通知
- ③家族等が避難した場所の確認
- ④避難トレーニング
- ⑤河川水位や土砂災害危険度情報等をリアルタイムで表示
- ⑥災害時に必要な備蓄品を計算する機能

ダウンロード及び
利用料無料
(通信料別途)

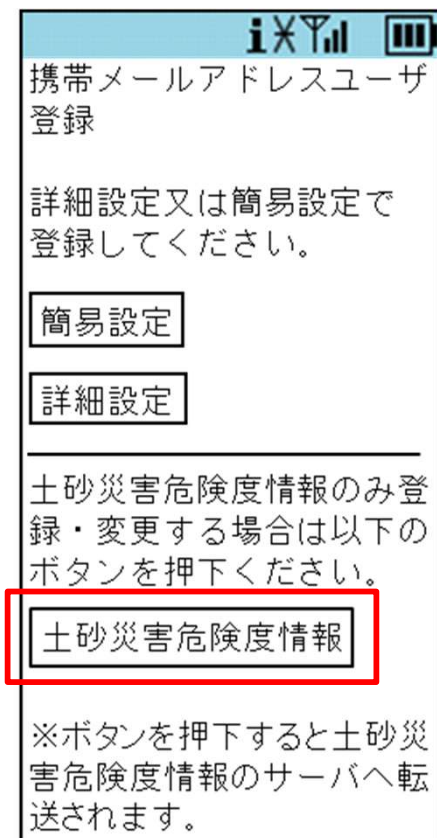


各種防災情報の収集

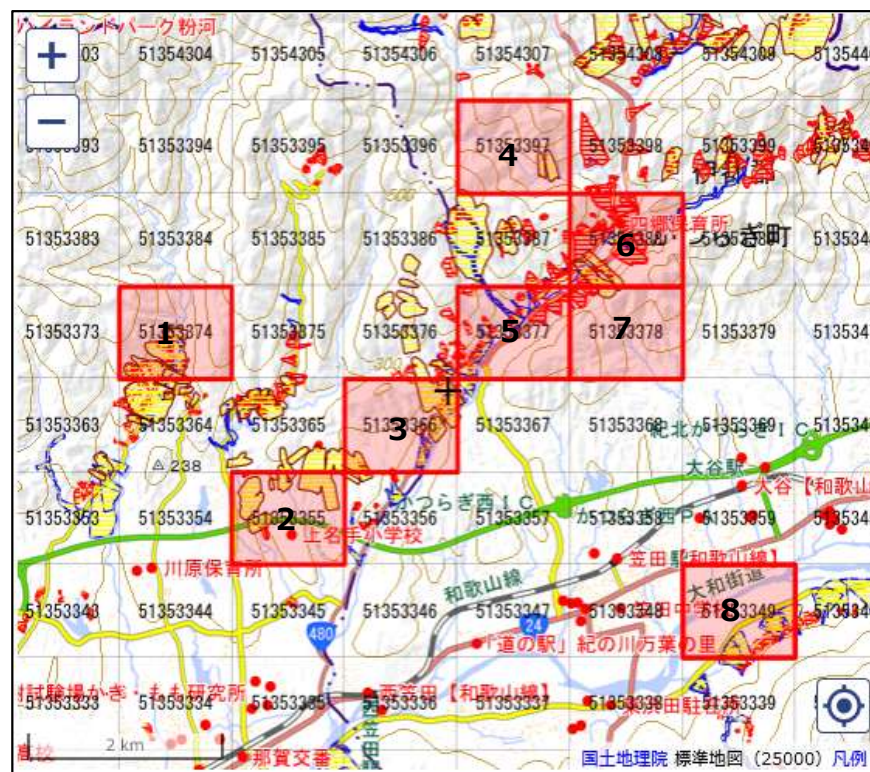
携帯電話等を用いた情報収集

土砂災害の危険度のメール配信を開始

「防災わかやまメール配信サービス」にて、事前に登録された方に土砂災害の危険度をメールでお知らせしています。



「防災わかやまメール配信サービス」から選択画面に移動



任意の箇所を最大8箇所まで登録

ご自宅など周辺の土砂災害警戒区域等を確認するとともに、配信されるメールを避難行動に活用してください。

各種防災情報の収集

「防災わかやま」からの災害関連情報の収集

・防災わかやま

「防災わかやま」では、各市町村や防災関係機関の報告を速報として提供する「緊急情報」、また、ハザードマップや災害情報を地図上で表示し、詳細な情報を提供

市町村ごとに表示するため、**避難情報や避難所情報**などを詳細に知ることが可能

また、確定情報として、マスコミ等へ提供する「報道資料提供」があり、情報収集現在の時刻で集計した情報を公表

県ホームページトップ画面より「防災わかやま」に展開します。



<報道資料提供>

「わかやま防災・緊急情報」として、報道発表資料を掲載します。**被害状況や災害対策の状況、支援状況**など**時点の情報**をまとめて発表



各種防災情報の収集

「防災わかやま」からの災害関連情報の収集

下記赤枠内の防災情報の項目を選択すると、各種防災情報の確認が可能

The screenshot shows the '防災わかやま' website interface. At the top, there is a navigation bar with the site logo and a '更新' (Update) button. Below this is a menu with categories: 報道資料提供, メール・X(Twitter)・アプリ, 安否情報, 交通情報, 道路規制情報, ライフライン, and その他. A sub-menu is open, showing '緊急情報' and 'お知らせ情報'. The main content area displays '現在発表中の情報はありません。' (No information is currently being published).

Below the main content, there is a '防災情報' (Disaster Information) section. A red box highlights a row of selection buttons: 避難情報発令状況, 避難所等開設状況, 気象警報・注意報, 土砂災害警戒情報, 通行規制, 土砂災害メッシュ(外部リンク), 雨量・水位・ダム(外部リンク), 地震・津波, 直近最大震度(3日以内), ハザードマップ(洪水), and その他. A note above this row states: 「※防災情報の項目を選択すると、その情報の表示・非表示を切り替えることができます。(土砂災害メッシュ、雨量・水位・ダムは外部リンクを開きます)」.

The main area of the page is a map of the Kansai region, showing various cities and towns. A dropdown menu in the top right corner of the map area is labeled '県・市町村選択' (Prefecture/City/Town/Village Selection). Below the map, another red box highlights a row of selection buttons: 避難情報発令状況, 避難所等開設状況, 気象警報・注意報, 土砂災害警戒情報, 通行規制, ツッシュ(外部リンク), 位・ダム(外部リンク), 地震・津波, 直近最大震度(3日以内), and ハザードマップ(洪水). A hand cursor icon is positioned over the 'ハザードマップ(洪水)' button.

各種防災情報の収集

テレビからの災害関連情報の収集

- テレビ和歌山にてリモコンのdボタンを押し、『あんぜん情報24時』を選択。
- 天気予報や今後の雨の状況、川の水位など様々な情報をほぼリアルタイムで見ることが可能

The image shows a sequence of three screenshots from the WTV 5 channel interface. The first screenshot shows the main menu with a red box around the 'あんぜん情報24時' button. The second screenshot shows the 'あんぜん情報24時' program screen with a red box around the 'もっと身近にわかやま防災情報' button. The third screenshot shows a grid of disaster information buttons, with a red box around the '気象警報・注意報' button. A red arrow points from the text 'あんぜん情報24時' to the first screenshot.

あんぜん情報24時

和歌山県/和歌山市

18時	21時	0時	3時	6時
今日の天気	☁	☁	☁	☀
気温	19℃	20℃	21℃	20℃
降水確率	30%		30%	

気象警報・注意報

天気予報	地震情報	津波情報	
雨量情報	洪水予報	河川水位情報	ダム情報
土砂災害警戒情報	避難情報	避難場所情報	市町村情報 !

気象警報・注意報

天気予報

地震情報

津波情報

雨量情報

洪水予報

河川水位情報

ダム情報

土砂災害警戒情報

避難情報

避難場所情報

市町村情報 !

赤 市町村情報 緑 ひとくちメモ 黄 WTVトップへ

最後に

和歌山県庁における各種問い合わせ先

防災の取り組みに関する問い合わせ先

危機管理部 危機管理局

防災企画課

073-441-2271

災害種別毎の問い合わせ先

県土整備部 河川下水道局

河川課（洪水）

073-441-3074

砂防課（土砂災害）

073-441-3171

県土整備部 港湾空港局

港湾漁港整備課

津波堤防整備室（津波災害）

073-441-3165