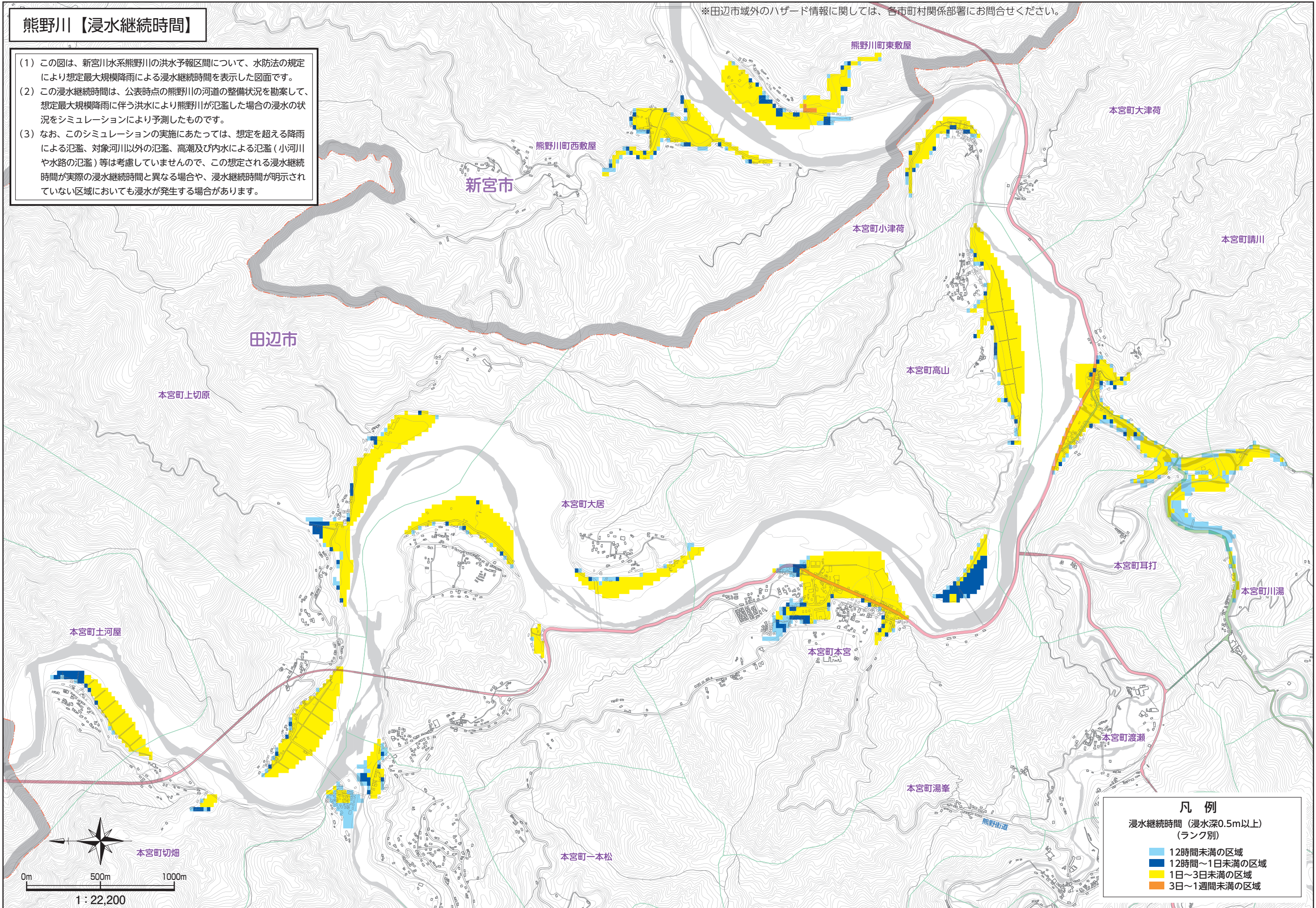


熊野川【浸水継続時間】

- (1) この図は、新宮川水系熊野川の洪水予報区間について、水防法の規定により想定最大規模降雨による浸水継続時間を表示した図面です。
- (2) この浸水継続時間は、公表時点の熊野川の河道の整備状況を勘案して、想定最大規模降雨に伴う洪水により熊野川が氾濫した場合の浸水の状況をシミュレーションにより予測したものです。
- (3) なお、このシミュレーションの実施にあたっては、想定を超える降雨による氾濫、対象河川以外の氾濫、高潮及び内水による氾濫（小河川や水路の氾濫）等は考慮していませんので、この想定される浸水継続時間が実際の浸水継続時間と異なる場合や、浸水継続時間が明示されていない区域においても浸水が発生する場合があります。

※田辺市域外のハザード情報に関しては、各市町村関係部署にお問い合わせください。



凡例	
浸水継続時間（浸水深0.5m以上） （ランク別）	
■	12時間未満の区域
■	12時間～1日未満の区域
■	1日～3日未満の区域
■	3日～1週間未満の区域

熊野川【家屋倒壊等氾濫想定区域（氾濫流・河岸侵食）】

【説明文】

(1) この図は、新宮川水系熊野川の洪水予報区間その他について、家屋倒壊等をもたらすような氾濫の発生が想定される区域(家屋倒壊等氾濫想定区域)を表示した図面です。

<氾濫流>

(2) この家屋倒壊等氾濫想定区域は、公表時点の熊野川の河道の整備状況を勘案して、想定最大規模降雨に伴う洪水により熊野川が氾濫した場合の氾濫流の状況をシミュレーションにより予測したものです。

(3) なお、このシミュレーションの実施にあたっては、支川の氾濫、シミュレーションの前提となる降雨を超える規模の降雨による氾濫、高潮及び内水による氾濫等を考慮していませんので、この家屋倒壊等氾濫想定区域に設定されていない区域においても家屋倒壊・流出等が発生する場合があります。

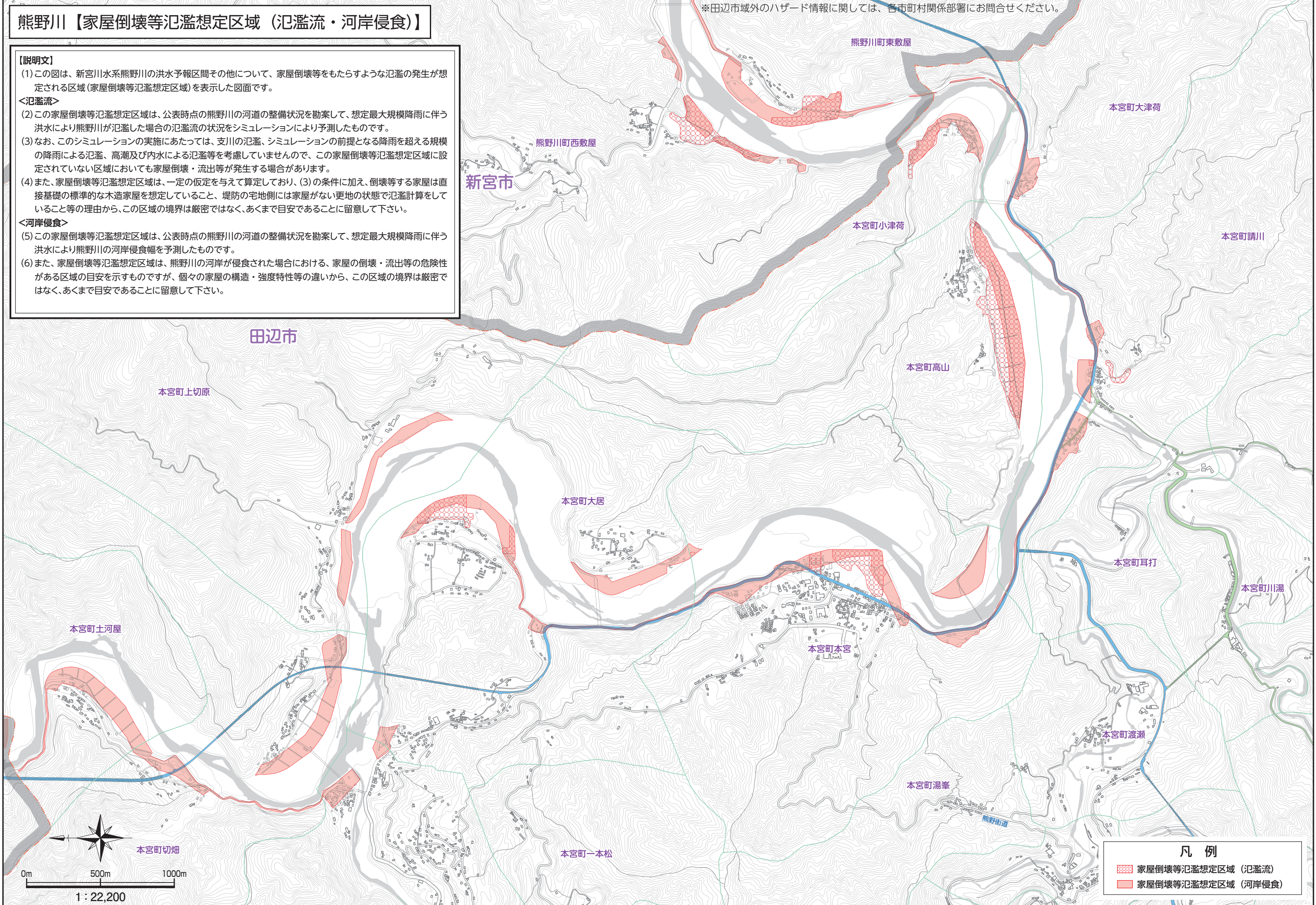
(4) また、家屋倒壊等氾濫想定区域は、一定の仮定を与えて算定しており、(3)の条件に加え、倒壊等する家屋は直接基礎の標準的な木造家屋を想定していること、堤防の宅地側には家屋がない更地の状態で氾濫計算をしていること等の理由から、この区域の境界は厳密ではなく、あくまで目安であることに留意して下さい。

<河岸侵食>

(5) この家屋倒壊等氾濫想定区域は、公表時点の熊野川の河道の整備状況を勘案して、想定最大規模降雨に伴う洪水により熊野川の河岸侵食幅を予測したものです。

(6) また、家屋倒壊等氾濫想定区域は、熊野川の河岸が侵食された場合における、家屋の倒壊・流出等の危険性がある区域の目安を示すものですが、個々の家屋の構造・強度特性等の違いから、この区域の境界は厳密ではなく、あくまで目安であることに留意して下さい。

※田辺市域外のハザード情報に関しては、各市町村関係部署にお問合せください。



凡例	
	家屋倒壊等氾濫想定区域 (氾濫流)
	家屋倒壊等氾濫想定区域 (河岸侵食)