

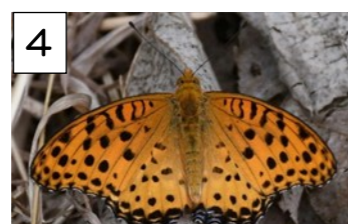
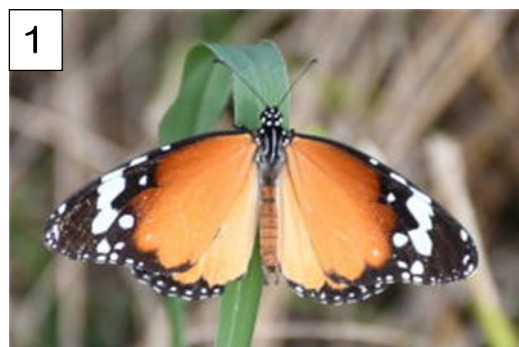
館長コラム(44) カバマダラとベイツ型擬態

カバマダラ *Danaus chrysippus* はタテハチョウ科のマダラチョウ亜科に属する美しいチョウです(図1,2)。このカバマダラは幼虫・成虫とも体内に毒を持っています。鳥などが捕食するとまずくて吐き出すそうです。そして、一度でも捕食した経験を持つ鳥などはカバマダラの幼虫や成虫の形や色彩を覚えていて二度と捕食しなくなるそうです。つまりカバマダラは毒を持つことで鳥などの捕食者に食われるのを防いでいるらしいです。カバマダラの毒は幼虫の食草であるフウセントウワタ(図5)から得たものです。

【分布】カバマダラはアフリカからインドを経て東南アジアまで広く分布するマダラチョウです。日本では奄美大島以南の鹿児島県の島々と沖縄県に分布しています。分布域は北上傾向で和歌山県でも海岸線を中心に毎年見られるようになりました。今年は特に天神崎で多く見られました。下の写真はすべて今年の10月20日(月)に天神崎で撮影したものです。カバマダラが越冬するかどうかは不明です。

【ベイツ型擬態】「擬態(ぎたい)」とは他のものに姿を似せることですが、いろいろな種類の擬態があります。今回はベイツ型擬態について書きます。この擬態は「毒を持たない(無毒な)生物が捕食者から身を守るために有毒な生物の姿に似せる」というものです。

【ベイツ型擬態の例】カバマダラは有毒で捕食されにくいのでベイツ型擬態の「モデル」となります。モデルとしてのカバマダラに擬態しているチョウはツマグロヒョウモンの雌とメスアカムラサキの雌です。これら2種の雌はカバマダラそっくりですが毒は持っていない。図3はツマグロヒョウモンの雌です。カバマダラ(図1,2)に姿がそっくりでしょう。ちなみに図4はツマグロヒョウモンの雄で前翅に黒地と白紋がなくカバマダラには似ていません。もちろんカバマダラの分布域とツマグロヒョウモンの分布域は重なります。大きさもほぼ同じです。メスアカムラサキは南方系の昆虫で沖縄県でもまれで、私も見たことがないです。みなさんもベイツ型擬態の例を探してみてくださいね。生物の進化は不思議ですね。



1～2:カバマダラ(擬態モデル) 3:ツマグロヒョウモン雌(ベイツ型擬態種)
4:ツマグロヒョウモン雄 5:フウセントウワタ(カバマダラの食草)

長野公民館だより

館長 米本 憲市 主事 山本 遥

事務所:田辺市中三栖805番地 三栖コミュニティセンター内

TEL:(0739)34-0022

FAX:(0739)33-0836



主な掲載内容 ページ

・長野作品展開催延期について	1
・整備作業を行いました	1
・行事中止のお知らせ	1
・ブルーベリージャムづくり体験	2
・地震体験車による地震体験	2
・令和7年度「二十歳を祝う式典」を開催します	3
・第4回田辺市民駅伝交流大会～弁慶RUN～を開催します！	3
・館長コラム(44)カバマダラとベイツ型擬態	4

移動図書11月の予定

- ①12月4日(木)
9時45分～10時25分
長野小学校
- ②12月24日(水)
9時30分～10時10分
長野東原

長野館区人口統計

人口:	583	人
前月比:	-1	人
世帯数:	319	世帯
前月比:	±0	世帯

◆長野作品展開催延期について◆

11月14日(金)、15日(土)で開催予定であった長野作品展がインフルエンザによる小学校の学校閉鎖を受け延期となりました。下記の日程で開催いたしますので、ぜひお気軽にお立ち寄りください。時間の変更はございません。なお、長野小学校児童による学習発表会につきましては、2日目の午後から行われる予定です。

日時:12月7日(日) 9時00分～16時00分
8日(月) 9時00分～15時00分予定

◆整備作業を行いました◆

11月8日(土)に小学校整備作業と長野中学校の草刈作業、16日(日)には小学校前の河川草刈が行われました。今回たくさん呼びかけをしていただいたおかげで、多くの方が作業に来てくださいました。ありがとうございました。



◆行事中止のお知らせについて◆

10月31日(金)の地区内ハイキングおよび12月7日(日)に予定されていた熊野古道ハイキングが中止となりました。

◆ フルーベリージャムづくり体験 ◆

11月10日(月)に、長野小学校でブルーベリージャムづくり体験を行いました。これは長野小学校が学社融合推進事業として独自に実施しているもので、今年も西原地区ベリー倶楽部の竹内さんを中心に地域の方に指導していただきました。

7月に収穫体験で採らせていただいたブルーベリーを使ってジャムを作り、試食用のホットケーキも児童みんなで分担して準備し、出来上がったジャムを塗って味わいました。取材していた主事と米本公民館長の分も用意していただき、一緒においしくいただきました。



◆ 地震体験車による地震体験 ◆

11月6日(木)に、長野小学校にて避難訓練と地震体験が行われました。

先に避難訓練として東原連絡所まで速やかに登り、その後に地震体験車での体験学習が行われました。震度6で数分間続く揺れを想定した設定での体験を児童、先生方、公民館長と体験し、揺れ自体も勿論ですが、揺れが長いとその間は身動きが取れないのも恐ろしいところだと感じられました。地震を想定した家具の固定など、事前に出来る対策はお済みでしょうか。



◆ 令和7年度「二十歳を祝う式典」を開催します ◆

■令和7年度「二十歳を祝う式典」を開催します。

日 時：令和8年1月11日(日)【受付】午前10時30分～ 【開会】午前11時00分

場 所：紀南文化会館「大ホール」

対 象：平成17年4月2日～平成18年4月1日に生まれた方で、次の①②のいずれかに該当する方

① 令和7年10月1日時点で田辺市に住民票がある方

② ①以外の方で、田辺市内の中学校を卒業した方

※田辺市に住民票がある方には、10月下旬に案内を送付済みです。中学校卒業後、田辺市外に住所を移している方で、式典の案内を希望される方は、下記までご連絡ください。

【お問合せ】生涯学習課 公民館係（田辺市役所5階）

TEL：(0739)26-4908 FAX：(0739)24-8323 MAIL：shougai@city.tanabe.lg.jp

◆ 第4回田辺市民駅伝交流大会 ～弁慶RUN～ を開催します！ ◆

■開催日 令和8年1月25日(日)

※雨天中止及び路面状況により中止する場合があります。

■会 場 田辺スポーツパーク

■日 程 ○受 付 8時00分～8時30分

○競技開始 9時00分

※開会式・閉会式はありません。※表彰式は、各部門の競技終了後に行います。

■参加資格 小学4年生以上であり、田辺市内に在住、勤務、通学（卒業）または田辺市内を拠点に活動している団体に所属している者。※但し、チーム内に市内在住、在学、在勤している者が半数以上であればこの限りでない。

■種 目 ◇小学生男子の部、小学生女子の部 全4区

◇中学生男子の部・一般男子の部 全5区

◇中学生女子の部・一般女子の部 全4区

◇仲間の部 全4区

※一般の部については、高校生以上の者でチーム編成すること。

※仲間の部については、男女混成チームでの参加可。別途表彰有り。

■参加費 無料

■参加申込 令和8年1月9日（金）までに、所定の参加申込書に必要事項を記入の上、スポーツ振興課へ直接お持ちいただくか、郵送・FAX・田辺市スポーツ振興課ホームページからお申し込みください。申込みに必要な書類一式は、スポーツ振興課又は各教育事務所の窓口で配布しているほか、ホームページからも取得できます。

■問 合 せ スポーツ振興課(田辺スポーツパーク)

TEL：(0739)-25-2531 FAX：(0739)25-0387

MAIL：sports@city.tanabe.lg.jp

申込みフォーム：https://logoform.jp/f/YM7WM



←こちらからも申込みができます。